



# Verksamhetsplan 2024

KS-Kommunstyrelseförvaltningen

## Innehållsförteckning

<b>1 Verksamhetsplan 2024.....</b>	<b>3</b>
1.1 Inledning .....	3
1.2 Uppdrag .....	3
1.3 Mål för verksamheten .....	8
1.4 Utredningsuppdrag beslutade av kommunfullmäktige .....	12
1.5 Anslag för ett hållbart och växande Luleå .....	13
1.6 Ekonomi .....	14
1.7 Uppföljning av mål .....	16

# 1 Verksamhetsplan 2024

## 1.1 Inledning

Kommunstyrelseförvaltningen är en ny förvaltning som svarar mot kommunstyrelsen som nämnd.

Syftet med verksamhetsplanen är att förverkliga målsättningarna i plan och budget 2024-2026 inom kommunstyrelsens ansvarsområde. Verksamhetsplanen omhändertar de politiska uppdragen och målen för kommunen som samhällsbyggare, demokratiaktör, serviceleverantör samt kommunens kompetensförsörjning. I planen beskrivs vad förvaltningen ska åstadkomma avseende:

- de utredningsuppdrag som fullmäktige beslutat om som kommunstyrelsen ska omhänderta
- de strategiska initiativen som kommunstyrelsen ska leda och samordna för att nå en hållbar utveckling
- fullmäktiges mål för att stärka demokratin och delaktigheten
- fullmäktiges mål för service till dem som bor och verkar i kommunen
- fullmäktiges mål för kompetensförsörjning
- kommunstyrelsens mål som nämnd

## 1.2 Uppdrag

Kommunstyrelsen styr genom att bereda fullmäktiges mål och riktlinjer, följa utvecklingen och ha uppsikt över kommunens verksamheter.

Kommunstyrelsens verksamheter har i uppdrag att sköta:

- kommunens ekonomiska förvaltning och kommunkoncernens internbank
- kommunens personalpolitik och strategiska HR-frågor
- kommunens samhällsplanering, infrastruktur och kommunikationer
- kommunens mark- och exploateringsverksamhet
- utveckling av den kommunala demokratin
- utvecklingen av ett ekonomiskt, ekologiskt och socialt hållbart Luleå
- näringslivsutveckling, internationellt arbete och destinationsutveckling
- samhällsskydd, beredskap och informationssäkerhet

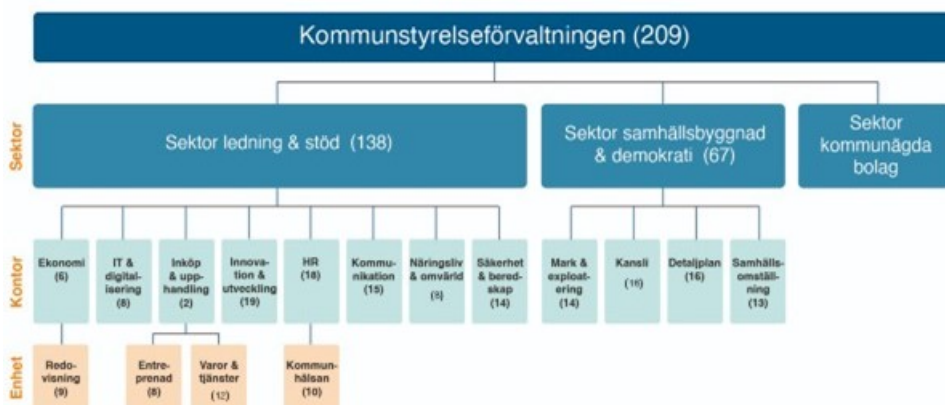


- information till allmänheten och marknadsföring av Luleå
- inköp och upphandling av varor, tjänster och entreprenader
- kvalitets- och innovationsledning
- kommunens digitaliseringsarbete, IT-styrning och IT-säkerhet.
- arbetet med nationella minoriteter och de särskilda rättigheterna kopplade till finska, samiska och meänkieli.

Kommunstyrelsen ansvarar för att en effektiv och ändamålsenlig organisation upprätthålls i kommunal verksamhet.

Kommunstyrelsen är krisledningsnämnd och har särskilt ansvar inför och vid extraordinära händelser och höjd beredskap. Kommunstyrelsen är också arkivmyndighet samt har vissa ansvar inom valnämndens och miljö- och byggnadsnämndens verksamhetsområden.

### 1.2.1 Verksamhet



Figur 1 Kommunstyrelseförvaltningens organisation

Kommunstyrelseförvaltningen är en strategisk och operativ resurs för kommunstyrelsen och skapar förutsättningar för framtidens Luleå genom samarbete, omtanke och nytänkande. Förvaltningen stödjer kommunstyrelsen och kommunfullmäktige i deras uppdrag att styra, följa och samordna hela den kommunala verksamheten.

Förvaltningen leder och stödjer också i gemensamma frågor för kommunkoncernen inom kommunstyrelsens ansvarsområde.

### 1.2.1.1 Beskrivning av organisationen

Förvaltningen består av tre sektorer, med sammantaget tolv kontor.

Inom sektor Ledning och stöd finns följande kontor:

**Ekonomi** - arbetar med utveckling, samordning och hushållning av kommunens ekonomiska resurser vilket bland annat omfattar lagstyrda delar såsom bokföring, ekonomisk statistik, årsredovisning, delårsrapport samt budget och plan. Kontoret ansvarar även för koncernens internbank. Under 2024 kommer arbetet med att ta fram formaliserat stöd i form av policys, riktlinjer mm samt att utveckla avtalsuppföljningen och förebygga välfärdsbrottslighet att prioriteras.

**IT och digitalisering** - en koncernövergripande resurs för IT-styrning, IT-säkerhet, samverkan och digitalisering. Kontorets uppdrag är att leda och samordna strategisk utveckling av den kammungemensamma informationsteknologin (IT) och digitalisering, samt samordning och stöd för Norrbottens e-nämnd. Behov av utveckling under kommande år är att stärka kommunens förmåga inom IT-säkerhet och informationssäkerhet, att skapa en samverkansstruktur för strategisk styrning och ledning gällande IT och digitalisering, att hantera lagstiftning med krav på säkerhet i nätverk och informationssystem.

**Inköp och upphandling** – har i uppdrag att skapa hållbara affärer utifrån verksamhetens behov och näringslivets möjligheter genom upphandling av varor, tjänster och entreprenader. Under 2024 kommer kontoret att arbeta med att implementera kategoristyrning samt att förenkla för beställare att göra inköp och för leverantörer att förenkla affären. Att förebygga välfärdsbrottslighet i offentlig upphandling är ett särskilt viktigt fokusområde likaså att säkerställa försörjningskedjan till kommunens verksamheter.

**Innovation och utveckling** - stödjer förvaltningar och bolag med digitalisering, innovation och verksamhetsutveckling. Under 2024 kommer kontoret arbeta med en mängd utvecklingsprojekt på uppdrag av förvaltningar och bolag samt verka för ökad kompetens och förmåga inom innovation och förnyelse, teknikens möjligheter, startsäkring och effekthemtagning samt ökad samverkan.

**HR** - arbetar för att uppnå ett gott medarbetar- och ledarskap i hela Luleå kommun. Kontoret stödjer chefer att utföra sina uppdrag med god kvalitet och förbättra arbetssituationen för samtliga medarbetare i organisationen. Under 2024 kommer kontoret att fortsätta arbetet med utvecklingsaktiviteter enligt

Kompetensförsörjningsplanen 2022-2024 samt utveckla ett operativt och nära chefsstöd med inriktning ledarskap och arbetsmiljö.

**Kommunikation** – ansvarar för kommunikationsprocessen i hela kommunen, internt och externt. Under 2024 kommer kontoret att prioritera arbete med platsvarumärket, arbetsgivarvarumärket, säkerställa kommunikation kopplat till samhällsomställningen och den demokratiska processen. Ett annat prioriterat område är den interna kommunikationen.

**Näringsliv och omvärld** - uppdraget är att i samverkan med näringsliv, samhällsaktörer och internationella samarbetspartners verka för hållbar tillväxt och Luleå kommuns attraktionskraft med målet om ett växande och brett näringsliv och fler invånare i kommunen. Under året planeras att förstärka kommunens förmåga att påverka beslutsfattare för att främja den gröna omställningen. Det förbereds också för ett nytt kontor för näringslivsutveckling, omvärldsrelationer och destinationsutveckling i och med verksamhetsövergången av Luleå Business Region AB

**Säkerhet**- och beredskap ska inom sina sju ansvarsområden; krisberedskap, civilt försvar, försäkringsskydd, informationssäkerhet, dataskydd, säkerhetsskydd samt hot och våld i olika omfattning ge råd, samordna, utbilda, öva, analysera, planera, följa upp, kontrollera och granska kommunens verksamheter samt samverka med exempelvis tillsynsmyndigheter, andra kommuner och leverantörer. Kontoret stödjer verksamheterna och säkerställer att kommunen lever upp till lag om kommuners och regioners åtgärder inför och vid extraordinära händelser i fredstid och höjd beredskap, dataskyddsförordningen samt lag om informationssäkerhet för samhällsviktiga och digitala tjänster. Säkerhetsskyddschefen har ansvar för säkerställandet av Säkerhetsskyddslag.

Inom sektor Samhällsbyggnad och demokrati finns kontoren:

**Mark- och exploatering** ansvarar för kommunens fasta egendom och exploateringsverksamhet. Kontoret svarar för markförvaltning av den obebyggda marken och säkerställandet av markreserv för framtida behov. Exploateringsprojekt för utveckling av nya bostads- och arbetsplatsområden ligger hos detta kontor med ansvar för ekonomi och genomförande. Under 2024 finns behov av att utveckla rutiner och arbetssätt för att säkerställa en exploateringsekonomi i balans.

**Detaljplan** - har ansvar för detaljplaneprocessen. Genom handläggning av detaljplaneuppdrag möjliggör vi genomförande av kommunens vision och

övergripande mål om samhällsutveckling. Under 2024 finns behov av att utveckla process gällande dialog, effektiva arbetssätt samt mer tydlighet och robusthet i processer och beslut. Kontoret säkerställer att plan- och bygglagen följs.

**Samhällsomställning** – arbetar med komplexa samhällsutvecklingsfrågor och tar fram underlag för framsynta avvägningar med social, ekonomisk och ekologisk hållbarhet som utgångspunkt. Under 2024 kommer arbete ske för att stärka dialog och luleåbornas deltagande i samhällsomställningen, för att omhänderta Luleås unika kultur- och naturvärden, minska klimatpåverkan samt för att skapa planeringsförutsättningar för samhällsomställningen genom fördjupning av översiktsplanen och övergripande trafik- och infrastrukturplanering.

**Kansli** - har den övergripande uppgiften att stötta kommunen i juridiska frågor, arkivverksamhet och i ärendehanteringsprocessen och är en viktig del i att säkerställa demokratiska processer. Här finns även kommunstyrelseförvaltningens registratur. Utvecklingsområde som kontoret ser behov av år 2024 är att fortsätta utveckla stöd och rutiner samt utbilda för att kvalitetssäkra processer och beslut.

Inom sektor Samhällsbyggnad och demokrati ingår också genomförandet av **Luleå industripark**, som ska ge förutsättningar för industrins gröna omställning på Svartön och på Hertsöfältet. Arbetet sker i samverkan med kommunens förvaltningar och bolag samt med de aktörer som verkar i området.

Inom sektor Kommunägda bolag samordnas arbetet med ägarstyrning av kommunala aktiebolag i kommunstyrelsens förvaltning.

### 1.3 Mål för verksamheten

De sex strategiska initiativen hanterar politiska mål och prioriteringar. De är innovationsinitiativ som arbetar med förnyelse och samverkan för att ta gemensamma större kliv för hållbar utveckling. Initiativen testar nya arbetssätt och lösningar som senare kan användas och införas i den ordinarie verksamheten.

Kommunstyrelseförvaltningen bidrar till initiativen genom teamledare i de flesta initiativen samt genom ett stödjande "vallateam" som coachar och koordinerar arbetet. Det innebär att samordna och erbjuda stöd inom bland annat kommunikation och innovationsledning.

De strategiska initiativen finansieras delvis med rambudget men också med anslaget för hållbart och växande Luleå samt med externa medel. Fördelningen av medel till initiativen samordnas av vallateamet och åiterrapporteras till kommunstyrelsen.

Fullmäktiges mål
Strategiska initiativet Accelererad samhällsomställning
<b>Beskrivning:</b> För att möjliggöra industrins gröna omställning i Luleå och Norrbotten och driva på för en hållbar tillväxt och samhällsomställning i nationell framkant. Under 2024 är innovativa sätt att ställa om samhället tillsammans med aktörer inom och utanför kommunkoncernen i fokus. Exempelvis arbete kring kraft, Norrleden och kulturen som motor för tillväxt.
Strategiska initiativet Klimatneutral och naturpositiv
<b>Beskrivning:</b> För att bli klimatneutral, ta ledningen i den gröna samhällsomställningen och ta vara på Luleås naturvärden. Exempel på områden som ska utforskas inom initiativet under 2024 är klimatinvesteringar, cirkulärt och hållbart byggande samt mobilitet. Tidskriften <i>Aktuell hållbarhets</i> ranking redovisats särskilt under året.
Strategiska initiativet Trygg i Luleå
<b>Beskrivning:</b> För att stärka det främjande och förebyggande arbetet för social hållbarhet. Exempel på område som ska utforskas inom initiativet under 2024 är arbetet för psykisk hälsa samt en överenskommelse om samverkan med polisen. Socialförvaltningen huvudansvarig
Strategiska initiativet Förbättrat företagsklimat
<b>Beskrivning:</b> För att ge näring till näringar och nå ett växande näringsliv och nå topp 50 placering i ranking. Initiativet kommer under 2024 att fokusera på att utveckla vår service och vårt bemötande till företag. Sveriges Kommuners och Regioners och Svenskt Näringslivs rankingar redovisas särskilt under året.
Strategiska initiativet Smart kommun



**Beskrivning:**

För att skapa resultat som ligger i Sveriges framkant och nå samma eller bättre kvalitet till lägre kostnad samt nyttja digitaliseringens möjligheter. Områden som ska utforskas inom initiativet under 2024 är teknikens möjligheter i framför allt artificiell intelligens, Internet of Things samt automatisering.

Strategiska initiativet Kompetensattraktion

**Beskrivning:**

För att öka inflyttningen och nå 100 000 luleåbor senast 2040. Bättre matcha utbud och efterfrågan av kompetens i Luleå som organisation och som samhälle. Exempel på områden som ska utforskas inom initiativet under 2024 är att kartlägga befintliga aktörers uppdrag inom kompetensattraktion och utforska mellanrum där initiativet kan bidra till att vi blir 100 000. Arbetsmarknad- och utbildningsförvaltningen är huvudansvarig.

Bidrar till kommunen som samhällsbyggare

**Kvalitativa mått för de strategiska initiativen**

Beskrivning av idéer som genereras, delas och implementeras inom initiativet

Beskrivning av initiativets samarbeten och partnerskap med andra företag, akademiska institutioner eller forskningsorgan som kan ge en indikation på förmåga att dra nytta av extern kunskap och resurser för innovation.

Beskrivning av hur initiativet jobbar med involvering och synpunkter/inspel för invånares delaktighet.

### Nämndsmål

Utveckla dialogen i planprocessen för att skapa delaktighet för invånare

#### Beskrivning:

Under 2024-2026 prioriterar kommunstyrelseförvaltningen att utveckla dialogen i planprocessen för att skapa delaktighet för invånare i aktuella samhällsbyggnadsfrågor. I processen ska andra delar av kommunen delta. Finansiering inom ram

Målet omhändertar:

- Kommunstyrelsen ansvarar för samordning och genomförande av breda kommungemensamma dialoger. Nämnder och bolag deltar i den utsträckning det är motiverat utifrån dialogens ämne och syfte.
- Nämnder och bolag ska erbjuda olika former av dialoger och andra möjligheter för invånare att vara delaktiga när det gäller frågor som rör verksamhetsområden de har ansvar för.

Bidrar till kommunen som demokratiaktör

### Kvalitativt mått

Utveckla dialogen i planprocessen för att skapa delaktighet för invånare

Invånares upplevelse av dialogen i planprocessen

Nämndsmål	Taggar
Service till de som bor, verkar och vistas i Luleå kommun	
<b>Beskrivning:</b> Under 2024-2026 kommer kommunstyrelseförvaltningen prioritera att förbättra servicen för näringsliv för att förbättra näringslivsklimatet. Kommunstyrelsens förvaltning ska samordna kommunen i frågor som rör näringslivet.	

Bidrar till kommunens som serviceaktör

Mätetal	Utfall 2021	Utfall 2022	Utfall 2023	Mål 2024	Mål 2025	Mål 2026
<b>Service till de som bor, verkar och vistas i Luleå kommun</b>						
Företagsklimat enl. ÖJ (Insikt) - Totalt - Bemötande, NKI	82	79				
Företagsklimat enl. ÖJ (Insikt) - Upphandling, NUI	72	69				

#### Nämndsmål

Kompetensförsörjning kommunövergripande

**Beskrivning:**

Kommunstyrelseförvaltningen prioriterar under 2024- 2026 att arbeta med utvecklingsaktiviteter för att behålla och utveckla nuvarande medarbetare och chefer samt attrahera och rekrytera nya medarbetare. Under 2024 prioriterar kommunstyrelsen arbetet med att testa en pilot för operativt nära chefsstöd samt utveckla arbetet med att främja hälsa och förebygga psykisk ohälsa.

Bidrar till kompetensförsörjning

Mätetal	Utfall 2021	Utfall 2022	Utfall 2023	Mål 2024	Mål 2025	Mål 2026
Personalomsättning i kommunen						

#### Nämndsmål

Kompetensförsörjning för att säkra den egna verksamheten i kommunstyrelseförvaltningen

**Beskrivning:**

Kommunstyrelsen fortsätter genomföra aktiviteter för att ge sammanhållen introduktion för nya medarbetare, möjliggöra karriärresor inom organisationen, skapa förutsättningar för ett hållbart arbetsliv och intern stolthet. Aktiviteter för att ge förutsättningar för ett nära och tillitsfullt ledarskap fortsätter också.

Bidrar till kompetensförsörjning

Mätetal	Utfall 2021	Utfall 2022	Utfall 2023	Mål 2024	Mål 2025	Mål 2026
<b>Kompetensförsörjning för att säkra den egna verksamheten i kommunstyrelseförvaltningen</b>						
Personalomsättning i förvaltningen						

#### Kvalitativt mått

**Kompetensförsörjning för att säkra den egna verksamheten i kommunstyrelseförvaltningen**

Analys av enkät som besvaras av personer som väljer att avsluta sin anställning innan pension. (Exitenkät)

Nämndsmål	Taggar
Öka takten i samhällsbyggnadsprocessen	Övergripande mål
<b>Beskrivning:</b> Under 2024 - 2026 kommer kommunstyrelsens förvaltning prioritera att öka takten i samhällsbyggnadsprocessen för att kunna möta etableringar inom näringsliv och befolkningstillväxt. Kommunstyrelsens förvaltning ska bland annat arbeta med planeringsunderlag för infrastrukturplanering, bostadsbyggande, säkerställa exploateringsekonomi och arbeta med markanvisningsverket samt utveckla Luleå Industripark för att möta och möjliggöra näringslivets utveckling och befolkningstillväxt i kommunen	

Bidrar till kommunen som samhällsbyggare

Kvalitativt mått
<b>Öka takten i samhällsbyggnadsprocessen</b>
Förbättrad planberedskap för bostäder och verksamhetsområden

## 1.4 Utredningsuppdrag beslutade av kommunfullmäktige

Till mandatperioden 2023-2026 har kommunfullmäktige beslutat om utredningsuppdrag. De framgår av Luleå kommuns plan och budget samt i berörda kommunala bolags ägardirektiv. Nämnder och kommunala bolag förväntas återkoppla angående uppdragen med förslag till politiska beslut under planperioden. Nedan är de utredningsuppdrag som kommunstyrelsens förvaltning är huvudansvariga för.

**Möjliggör för fler att stanna kvar i yrket även efter pension för att behålla kompetensen**

**Minska kommunens klimatpåverkan genom klimatsmarta upphandlingar av varor och tjänster till kommunens verksamheter**

**Tydliggör och följ kontinuerligt upp Klimatplan mot 2040**

**Öka den kommunala servicen så att företag får återkoppling från alla kommunens verksamheter inom 24 timmar**

**Ta fram en gemensam näringslivsutvecklingsstrategi med Boden**

**Ta fram förslag på medborgardialoger under mandatperioden**

**Struktur och uppdrag för de kommunala råden**

**Öka medborgarna i Luleå kommuns möjligheter att välja hållbara transportmedel**

**Näringslivsfrämjande insatser för företagande på landsbygden**

**Skapa nya naturreservat**



**Underlätta för bostadsbyggandet på landsbygden genom försäljning av kommunala tomter och utbyggt VA**

**Höja servicenivån för företagarna och öka kommunens tillgänglighet**

**Förenkla de kommunala upphandlingarna för att fler lokala och mindre leverantörer får bättre förutsättningar att lämna anbud**

**Förbättra dialogen mellan kommunen och företagen**

## **1.5 Anslag för ett hållbart och växande Luleå**

Syftet med anslaget är att skapa förutsättningar för utveckling av framtidens Luleå och de strategiska initiativen.

Anslaget prioriteras för att klara samhällsomställningen och en miniminivå av utvecklingsarbete i de strategiska initiativen. Anslaget disponeras av kommunstyrelsen. 2024 används anslaget till att:

- möjliggöra förvaltningarnas arbete med robotisering, data-analys och e-utbildningar
- förvaltningsövergripande projekt för att förenkla och automatisera behörigheter i Luleå kommun
- förstärkt förmåga avseende IT-säkerhet
- extraordinära kostnader för samhällsomställning t ex arbetet för att möjliggöra stora infrastrukturer såsom Norbotniabanan, norrleden och åtgärder för grön omställning, bostadsbyggande
- utveckling av Luleå industripark
- förstärka kommunens förmåga att leda och organisera för innovation
- gemensamma satsningar inom ramen för de strategiska initiativen
- förverkligande av kommunens kompetensförsörjningsplan för att attrahera, rekrytera, behålla och utveckla kompetens i Luleå kommun. I år satsas det särskilt på operativt stöd för chefer i rekrytering, erbjuda ett verksamhetsnära chefsstöd för att förbättra förutsättningar för chefer att bedriva ett nära och tillitsfullt ledarskap
- Bryggfinansiering av de överskjutande delar av kommunens friskvårdsbidrag som överstiger tilldelad budget.

## 1.6 Ekonomi

### 1.6.1 Drift

(Tkr)	Bokslut 2022	Prognos 2023	2024	2025	2026
Nettokostnader			262 986	262 421	266 469
Kommunbidrag			262 986	262 421	266 469
<b>Resultat</b>			<b>0</b>	<b>0</b>	<b>0</b>
<b>Specificerade kostnader:</b>					
Kommundirektör			5 837		
Sektor ledning och stöd			10 338		
Ekonomi inkl. vissa förvaltningsgemensamma kostnader som lokalhyra			31 826		
IT & digitalisering			2 724		
Inköp och upphandling			9 847		
Innovation och utveckling			11 736		
HR inkl facklig verksamhet			30 318		
Facklig verksamhet			6 495		
Kommunikation			15 146		
Näringsliv & omvärld			7 224		
Medfinansiering av projekt			22 561		
Säkerhet & beredskap			6 451		
Sektor Samhällsbyggnad & demokrati			6 594		
Mark & exploatering			4 093		
Kansli			11 897		
Detaljplan			12 830		
Samhällsomställning			10 182		
Kommunstyrelseförvaltning övergripande inkl. anslag för hållbart och attraktivt Luleå, kommunförsäkring, Norrbottens kommuner, Förbundsavgift SKR			28 776		
Kommunstyrelsens ordförande			11 759		
Kommunfullmäktiges ordförande			16 352		
<b>Summa</b>			<b>262 986</b>	<b>262 421</b>	<b>266 469</b>

<b>Anslag för hållbart och växande Luleå (ingår i rad Kommunstyrelseförvaltningen övergripande ovan)</b>			<b>18 000</b>		
Kommunstyrelseförvaltning övergripande (förstärka kommunens förmåga att leda och organisera för innovation, gemensamma satsningar inom ramen för de strategiska initiativen)			1 500		
Samhällsomställning (stora infrastrukturer och förutsättningar för bostadsbyggande)			1 500		
Luleå industripark			5 000		
IT & digitalisering (förstärkt förmåga IT-säkerhet i kommunens IT-miljö)			4 000		
Innovation & utveckling (löpande kostnader för digital förmåga i kommunen, kommungemensamt projekt för att förenkla behörighetshantering)			3 000		
HR (för att attrahera, rekrytera, behålla och utveckla kompetens i Luleå kommun, bryggfinansiering av kommunens friskvårdsbidrag)			3 000		

Inför verksamhetsåret 2024 har en omfattande omorganisation genomförts i Luleå kommun och Kommunstyrelseförvaltningen har bildats. Förvaltningen har tre sektorer; Ledning & stöd, Samhällsbyggnad & demokrati med ett antal kontor samt Kommunägda bolag. Utifrån omorganisationen så redovisas inga uppgifter för utfall 2022 eller prognos 2023.

Kommunstyrelseförvaltningens kommunbidrag består till största del av personalkostnader och gemensamma kostnader för Luleå kommun som t ex systemkostnader, ledarutvecklingsinsatser och facklig verksamhet.

I förvaltningens budget ingår anslag för växande och hållbar Luleå som omfattar 18 mkr för respektive år 2024–2026. Syftet med anslaget är att skapa förutsättningar för kommungemensam utveckling av framtidens Luleå och de strategiska initiativen. Ovan finns fördelningen för år 2024.

I november fattade kommunfullmäktige beslut om en tilläggsbudget som gav kommunstyrelseförvaltningen ett tillskott på 5 mkr. Dessa fördelas i syfte att främst möjliggöra den gröna omställningen och tilldelas därför verksamheterna detaljplan, mark & exploatering, kommunikation samt näringsliv & omvärld. Även säkerhet &

beredskap får en ökad finansiering i syfte att förstärka kommunens säkerhetsorganisation.

I Kommunstyrelseförvaltningens budget ingår även kommunbidraget för Kommunfullmäktige och Kommunstyrelsens verksamheter. För år 2024 har budget ökat med drygt 2,1 mkr som till största del avser ökade kostnader för arvoden och partistöd. Övriga verksamheter inom Kommunstyrelseförvaltningen har, som en konsekvens av det, fått minskad ram med motsvarande belopp (0,8 procent) då inget beslut fattats om utökat kommunbidrag på grund av politikens ökade kostnader.

### 1.6.2 Investeringar

(Tkr)	Bokslut 2022	Prognos 2023	2024	2025	2026
<b>Nettoinvesteringar</b>			<b>165 900</b>	<b>-27 000</b>	<b>112 600</b>
VA-exploateringar (avgiftsfinansierad)			40 800	56 750	18 450
<b>Specificering</b>					
Exploatering arbetsplatsområden			83 800	36 300	21 000
Exploatering bostadsområden			70 900	84 500	33 400
Luleå industripark			-10 000	-154 000	52 000
Säkerhetsanpassning av kommunens verksamhetslokaler			10 000		
Gemensamt (adm. Lokaler, bredbandsutbyggnad, strategiska markinköp mm)			11 200	6 200	6200
<b>Summa</b>			<b>165 900</b>	<b>-27 000</b>	<b>112 600</b>

Utifrån omorganisationen så redovisas inga uppgifter för utfallet 2022 eller prognos 2023. Förvaltningens investeringsplan består till största del av exploatering av bostads- och arbetsplatsområden samt Luleå industripark.

### 1.7 Uppföljning av mål

Verksamhetsplanens mål följs upp per delår och helår. Drifts- och investeringsbudget följs dessutom upp i månadsrapporter under året.



