

LULEÅ KOMMUN

 TYRÉNS

# PORSÖ STRANDSTRÅK

FÖRSLAG TILL UPPRUSTNING

VERSION 1  
2019-12-11

## UPPDRAG

Uppdragsnamn: PORSÖ STRANDSTRÅK | 298014  
Titel på rapporten: PORSÖ STRANDSTRÅK - Förslag till upprustning  
Rapport/presentationstyp: Gestaltungsförslag som underlag för samråd  
Version: Version 1  
Datum: 2019-12-11

## MEDVERKANDE

Beställare: Luleå Kommun  
Kontaktperson: Michael Öhman

Konsult: Tyréns AB  
Uppdragsansvarig: Stina Åslund  
Handläggare: Stina Åslund

## INNEHÅLLSFÖRTECKNING

<b>SYFTE OCH MÅL</b> .....	3
<b>FÖRUTSÄTTNINGAR</b> .....	4
Inventering & Landskapsbildsanalys - Delsträcka 1 .....	4
Inventering & Landskapsbildsanalys - Delsträcka 2 .....	6
Inventering & Landskapsbildsanalys - Delsträcka 3 .....	8
<b>FÖRSLAG TILL ÅTGÄRDER</b> .....	11
Översiktsplan .....	11
Gång- och cykelstråk .....	12
Plats 1 .....	14
Plats 2 .....	16
Plats 3 .....	18
Plats 4 .....	20
Framtida utökat stråk .....	22

### Tyréns AB

Tel: 010 452 20 00  
www.tyrens.se

Säte Stockholm  
Org.Nr: 553194-7986

## SYFTE & MÅL

### BAKGRUND

Detta dokumentet är en del i det pågående arbetet med Utvecklingsplan Porsön som bland annat ska ge vägledning för beslut om hur mark-, vatten- och naturområden ska användas, utvecklas och bevaras.

Utvecklingsplanens mål är bland annat att skapa ökad trivsel och stolthet hos de boende, skapa mötesplatser, öka tryggheten och tillgängligheten till vatten och grönska.

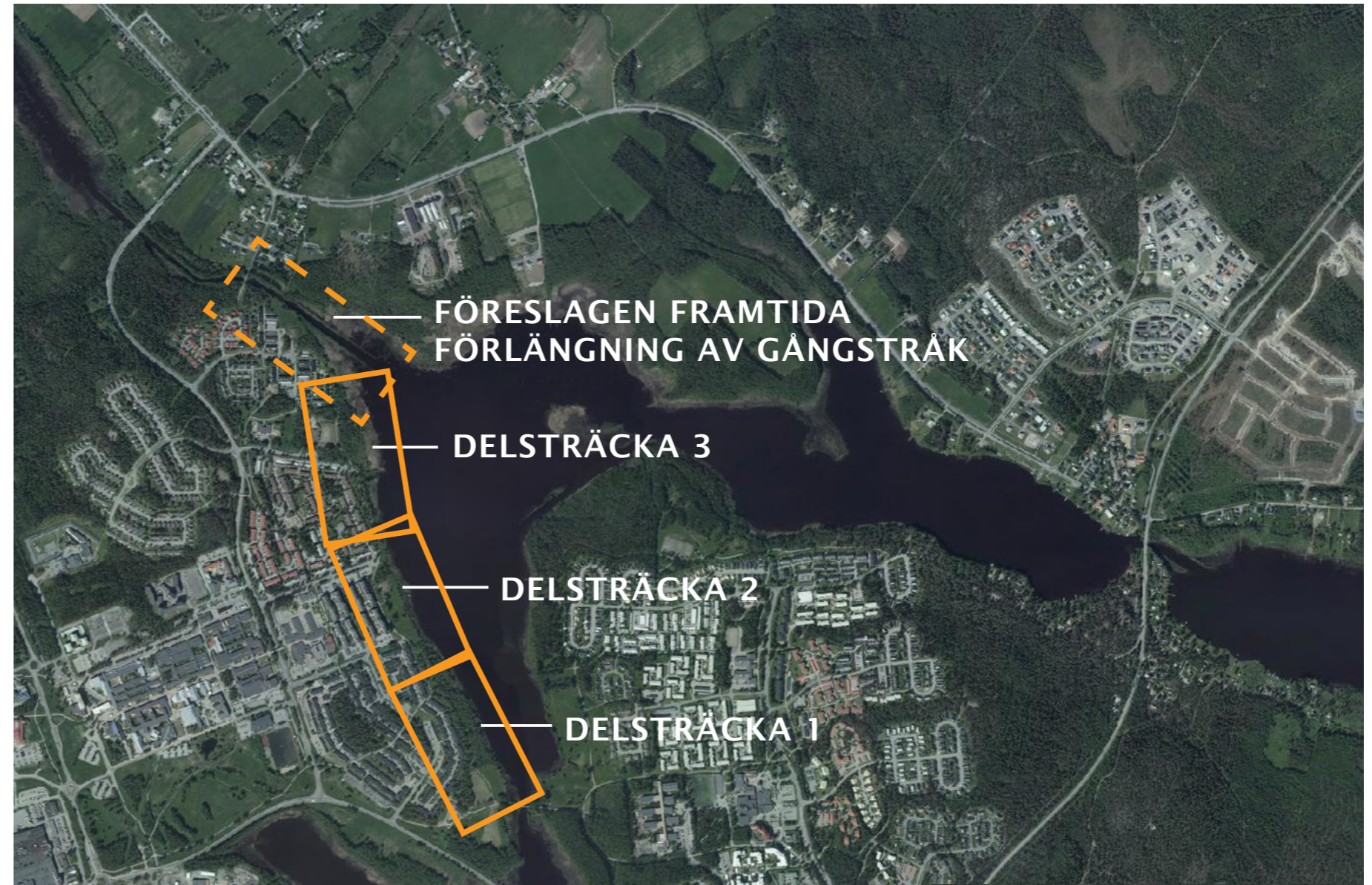
### SYFTE

Detta dokument är upprättat med syfte att visa på hur det vattennära strandstråket som löper längs Porsöns östra sida, här kallat Porsö strandstråk, skulle kunna utvecklas i den riktning som utvecklingsplanen beskriver.

### AVGRÄNSNING

Stråket som studerats börjar vid Noll Kelvinbron i söder och sträcker sig upp i höjd med Porsösundets lekplats och bollplan. Dessutom har en möjlig förlängning norrut med anslutning till vägen just innan Björnsbyns cykelbro inventerats övergripande.

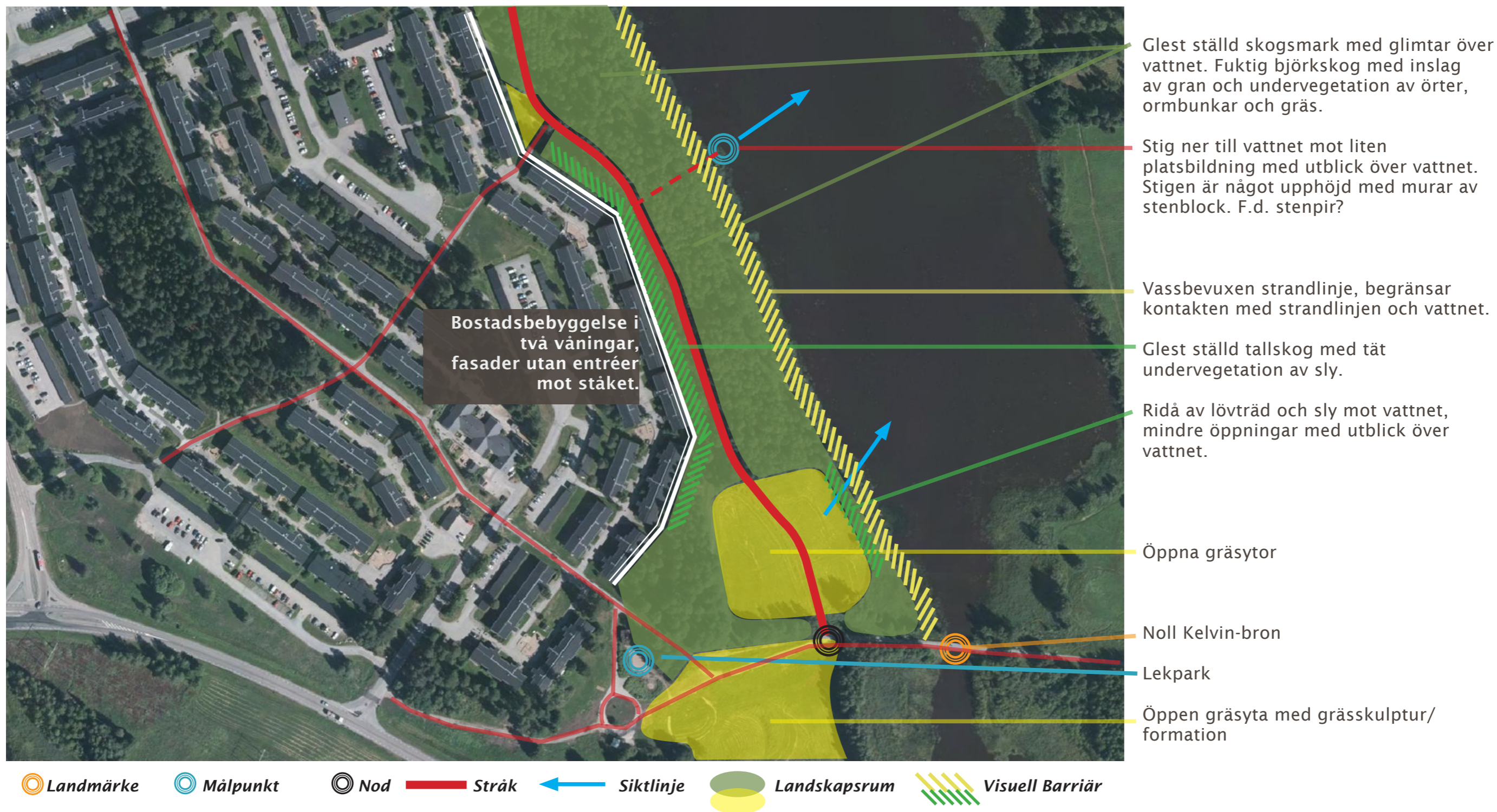
Sträckan har inventerats och analyserats utifrån aspekter som trygghet, rumslighet, karaktär, utblickar, orienterbarhet.



© Luleå kommun, Primärkartan, © Lantmäteriet, Geodatasamverkan

# FÖRUTSÄTTNINGAR

## INVENTERING & LANDSKAPSBILDSANALYS - DELSTRÄCKA 1



# FÖRUTSÄTTNINGAR

## INVENTERING & LANDSKAPSBILDSANALYS - DELSTRÄCKA 1



I stråkets början leder gång- och cykelvägen genom ett öppet landskapsrum av klippta gräsytor. Rummet omgärdas av skogsmark. Mot öster kan man se glimtar av vattnet genom glesa trädridåer.

Sträckan är obelyst och upplevs kvällstid mörk då otillräckligt ljus kommer från omkringliggande stråk/byggnader.



I nästa sekvens leder gång- och cykelvägen in i ett landskapsrum med glest ställd skogsmark. Åt väster dominerar tallar och åt öster dominerar björkar. Mellan träden åt öster kan man skimta vattnet.

Den högresta skogen av relativt likartade trädarter ger en känsla av pelarsal.



Mot öster är skogen väl röjd från sly, vilket ger långa utblickar, god uppsikt och därmed en känsla av tyggighet. Väster om gång- och cykelvägen står slyn som en hög och tät ridå mot bostädernas fasader vilket ger en känsla av otryggighet.

Kvällstid är stråket mycket mörkt. Det är svårt att orientera sig och ridån av sly mot bostäderna gör att platsen känns otrygg.

Beläggningen på hela gång- och cykelvägen är i dåligt skick. Den består av en blandning av asfalt och stenmjöl, är ojämn med en del större sprickor och uppfrusna trummor.



# FÖRUTSÄTTNINGAR

## INVENTERING & LANDSKAPSBILDSANALYS - DELSTRÄCKA 2



Delsträcka 2 domineras av ett storskaligt öppet landskapsrum med gräs- och ängsytor som avgränsas av 6-våningshus åt väster och en trädridå mot vattnet i öster. Enstaka större solitärträd växer i den annars öppna yta.



Mitt i det öppna landskapsrummet leder en stig ner till en mindre platsbildning vid vattnet. Gångstigen som leder ner till vattnet går i en rak axel mellan husen i intilliggande kvarter och i förlängningen rakt mot Porsö centrum. Stigen är smal och med låg tillgänglighetsgrad. Sikten mot vattnet är starkt begränsad av en vegetationsridå i strandkanten.

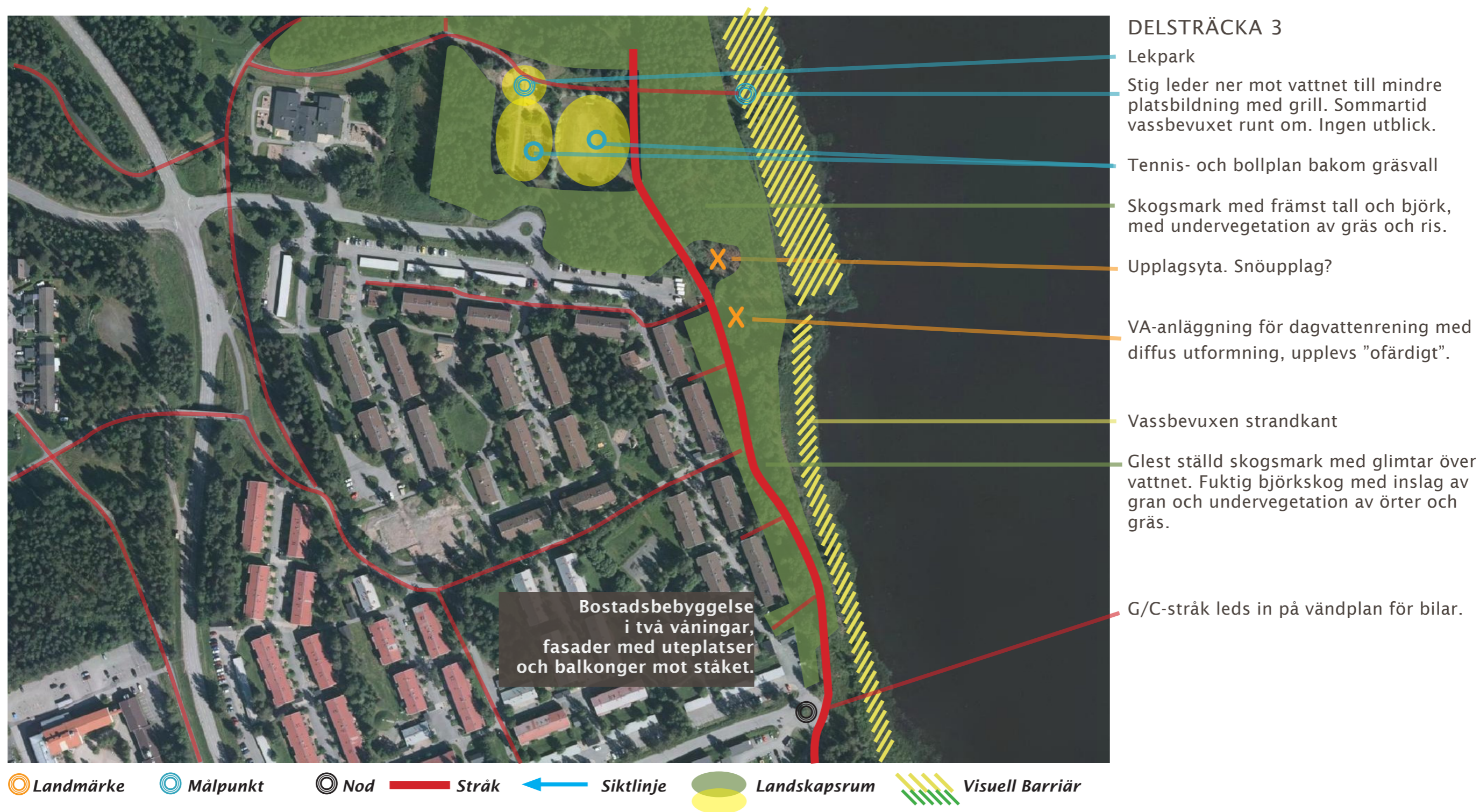


Platsen vid vattnet är liten till ytan och saknar sittmöjligheter. Platsen är till stora delar omgärdad av vass. Mindre gluggar i vassen ger viss vattenkontakt. Vintertid är möjligheten till vattenkontakt större när trädridåer är avlödade och vassen vissnar ner.

Gång- och cykelvägen är på sträckan obelyst och upplevs kvällstid mörk. Öppenheten mot bebyggelsen ger en viss trygghetskänsla. En del ljus kommer från bostäderna vilket ger möjlighet till orientering på platsen.

# FÖRUTSÄTTNINGAR

## INVENTERING & LANDSKAPSBILDSANALYS - DELSTRÄCKA 3





# FÖRUTSÄTTNINGAR

## INVENTERING & LANDSKAPSBILDSANALYS - DELSTRÄCKA 3



Delsträcka tre liknar sträcka ett i karaktär. Gång- och cykelvägen leder genom glest ställd skogsmark. Åt väster skimtar tvåvånings bostadsbebyggelse. Åt öster skimtar vattnet mellan träden. Gång- och cykelvägen ligger något upphöjt medan marken runtom är låglänt och fuktig.

Sträckan känns relativt trygg dagtid då uppsikten är god och man upplever en närhet till bostäderna.

Stråket är obelyst fram till att bostadsområdet slutar. Kvällstid upplevs sträckan mörk. Närheten till bostäderna och den goda sikten ger ändå en relativt trygg känsla.

I höjd med lekplatsen i norr leder en stig ut mot vattnet och en mindre platsbildning med grill. Platsen saknar sittmöjligheter.

Vass omsluter platsen och den visuella kontakten med vattnet är sommartid starkt begränsad.








Längst i norr når g/c-stråket fram till en öppen plats med bollplaner och lekplats. Stråkets avslut upplevs abruptt med en skarp 90-graders kurva.

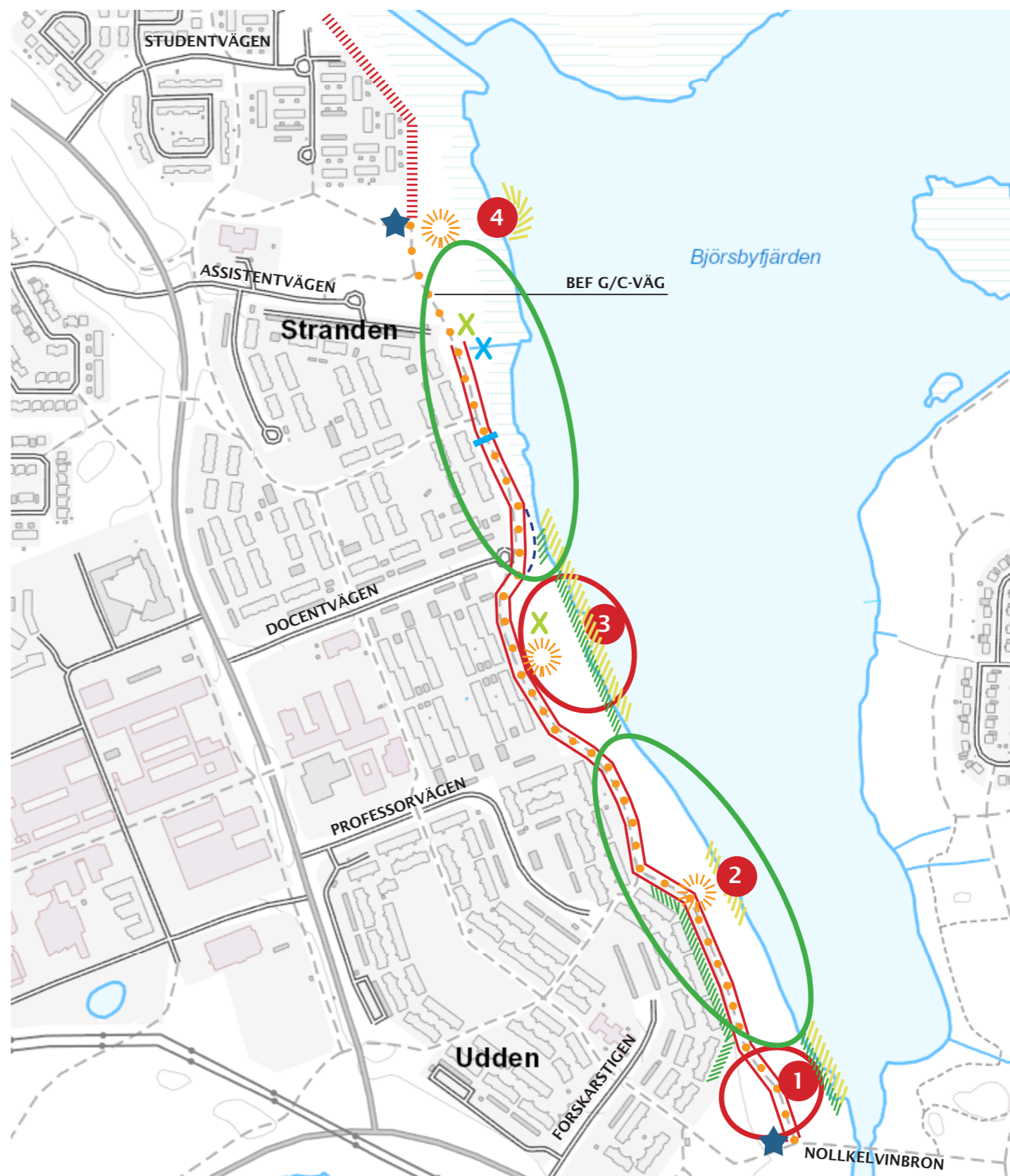
Denna del av stråket är belyst av en teknisk armatur av modern karaktär på en standardstolpe. Armaturen är bestyckad med LED och har ett vitt ljus. Ljuset är koncentrerat till gc-banan. Ljuset upplevs något bländande. Stolparna lutar.



# FÖRSLAG TILL ÅTGÄRDER

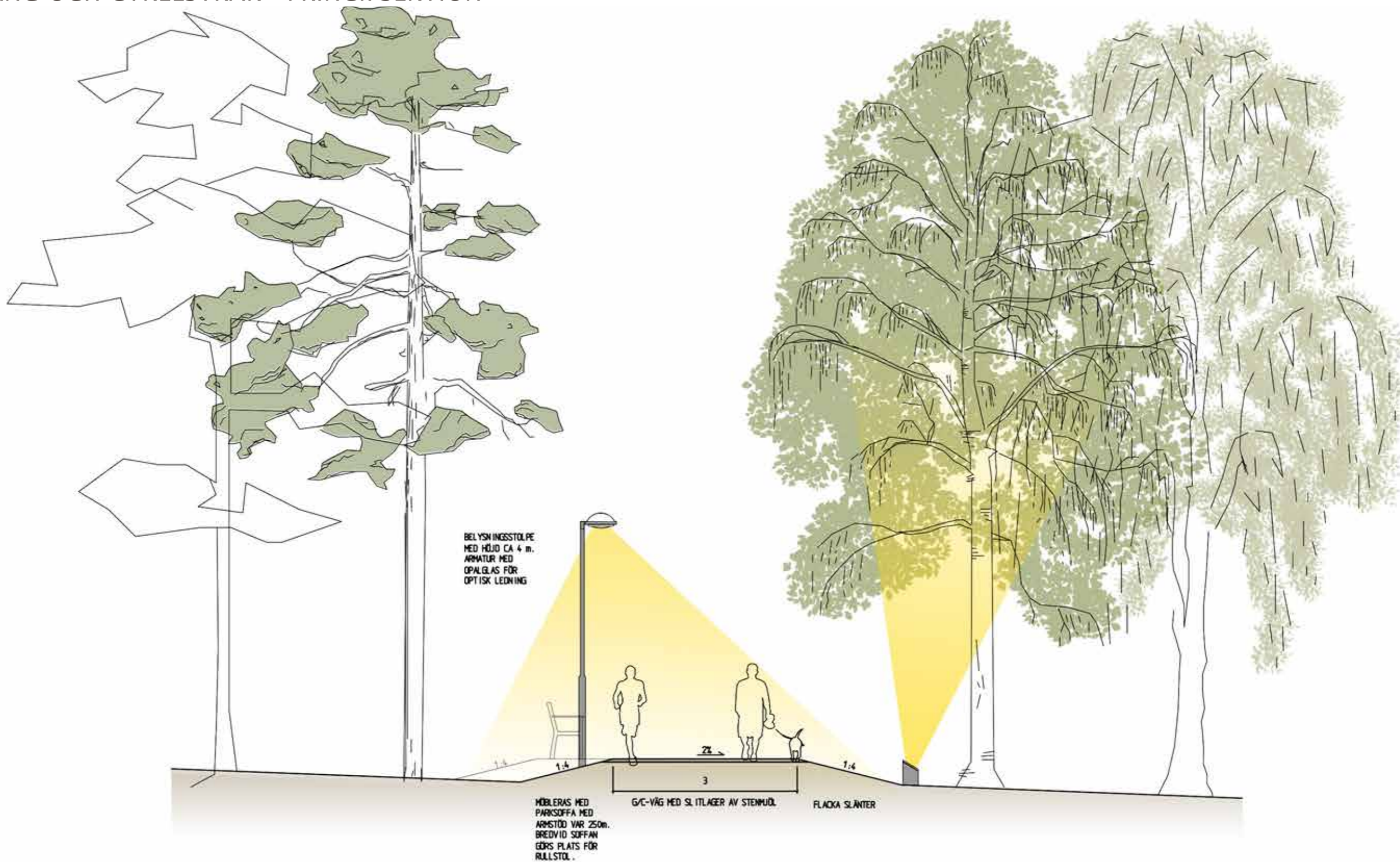
## ÖVERSIKTPLAN

-  Upprustning av gång- och cykelvägen med ny överbyggnad och nytt slitlager av stenmjöl utförs på hela sträckan, undantaget den nordligaste delen (från Assistensvägen och norrut) som är i relativt gott skick. Gångvägen förses med stapelbara parksoffor med rygg- och armstöd på utvalda ställen med max 250 meter mellan sofforna. Se principsektion för gång- och cykelvägen.
-  Ny belysning utförs för hela sträckan. Belysningsstolpar placeras på gång- och cykelvägens västra sida. Armatur med en opal, svagt lysande kupa ger en ledande effekt längs stråket.
-  Belysta solitärträd markerar avtagsvägarna till de olika platserna längs stråket, vilket bidrar till orientering och känsla av trygghet.
-  Ev. omdragning av gång- och cykelvägen för att separera oskyddade trafikanter från biltrafik.
-  Röjning av sly på utpekade platser; mot fasader och vid utvalda siktlinjer.
-  För att behålla sikten genom skogen mot vattnet, sker kontinuerlig röjning av sly i skogsmarken och i strandkanten.
-  Röjning av vass på utpekade platser vid utvalda siktlinjer. (Kontinuerligt underhållsarbete).
-  Åtgärd vid ofärdig VA-anläggning.
-  Upprustning av ytor som använts som upplag.
-  Ny trumma under gång- och cykelvägen för att undvika instängt vatten.
-  Ny vattennära platsbildning, se skissförslag.
-  Utveckling av ängsytor. Tillskapa klippta gräsytor för lek, spel och solbad. Kullar för bättre utblick över vattnet.
-  Ev. entrémarkering av strandstråket "Porsö strandpromenad"
-  Framtida förlängning av gångstråk



# FÖRSLAG TILL ÅTGÄRDER

## GÅNG OCH CYKELSTRÅK - PRINCIPSEKTION



# FÖRSLAG TILL ÅTGÄRDER

## GÅNG- OCH CYKELSTRÅK - INSPIRATIONSBLIDER



← Kontinuerligt röjningsarbete av vass för att behålla och utveckla siktlinjer mot hus och vatten.

Armatyr med opal, svagt lysande kupa ger en ledande effekt längs stråket.



← Kontinuerligt röjningsarbete av sly för att behålla och utveckla siktlinjer mot hus och vatten.

Eventuell entrémarkering av stråket för orienterbarhet och som identitetsskapande objekt.

Längs gång- och cykelvägen placeras parksoffor med hög grad av tillgänglighetsanpassning. Soffan ska ha omålat trä och vara stapelbar.



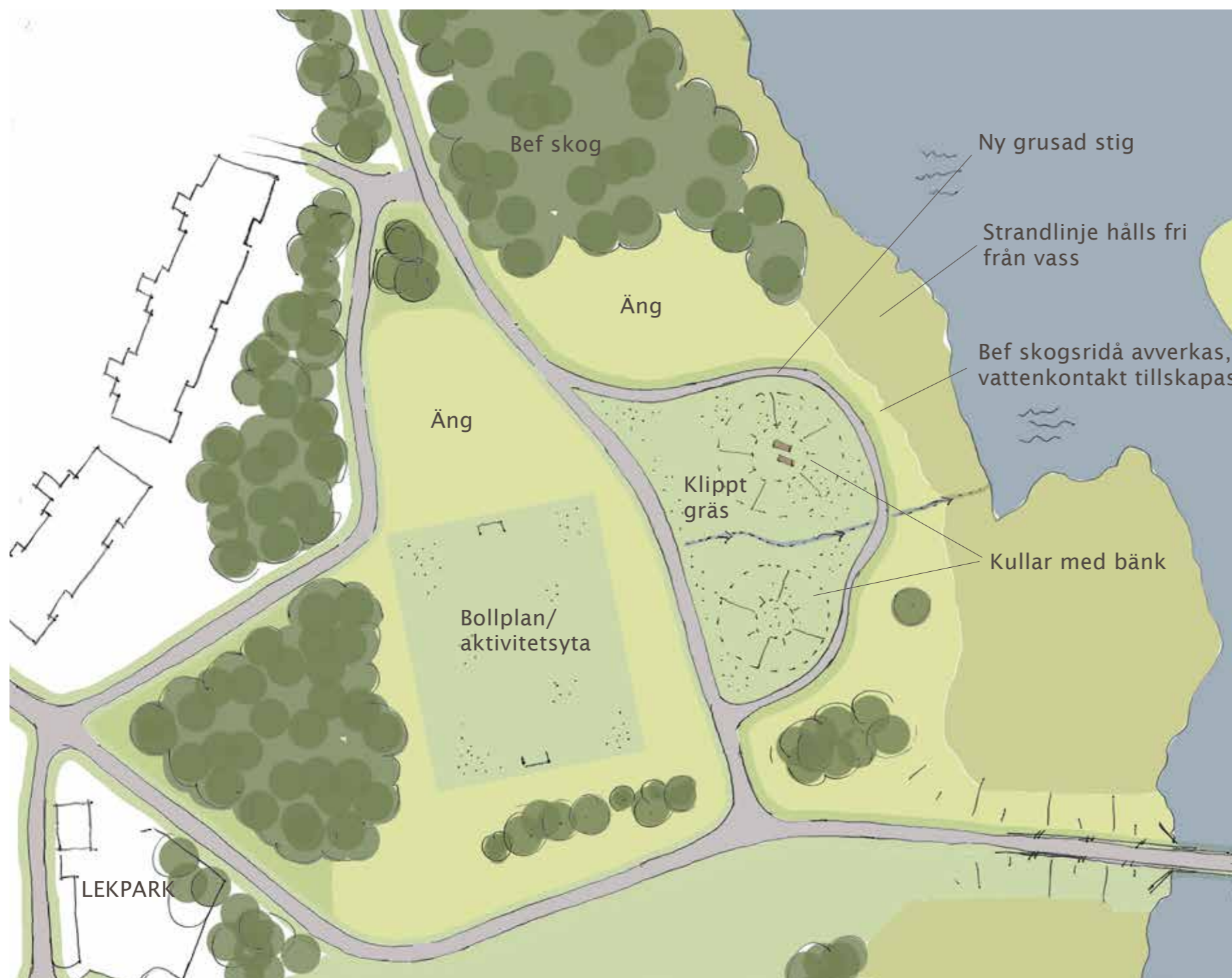
→ Belyst växtlighet markerar nedfarter till de olika platserna längs stråket, vilket bidrar till orientering. Belyst växtlighet blir även ett estetiskt inslag som bidrar till känslan av omsorg av platsen.



# FÖRSLAG TILL ÅTGÄRDER

## PLATS 1 "ÄNGEN" - PLAN

SKALA 1:1000



### UTBLICKAR MOT VATTNET

Det öppna landskapsrummet ges ökade kvaliteter genom att utblickar över vattnet tillskapas. Den skogsridå som idag växer i standkanten avverkas och vassen slås.

### UTVECKLA GRÄSYTORNA

Delar av de stora ängsytorna behålls medan andra ytor föreslås klippas för ökad möjlighet till användning genom t ex lek, spel, solbad och picknick. Längs alla gångvägar och stigar klippas gräset för att ge ett vårdat uttryck och för att ge ängsytan form.

Två mjuka kullar anläggs för att ge gräsytorna variation och intressantare linjer samt för att skapa höjdpunkter som medger utblickar över vattnet. Låga, breda bänkar placeras vid kullarna.

Befintligt dike ges en mer svängd form som snirklar sig mellan kullarna. En ny gångstig leder runt kullarna och ökar tillgängligheten till ytan samtidigt som stigen bidrar till att skapa en mer bearbetad plats.

Delar av detta område är utpekat som stråk för framtida utbyggnad av VA-nätet.

NOLL KELVINBRON

# FÖRSLAG TILL ÅTGÄRDER

## PLATS 1 "ÄNGEN" - INSPIRATIONSbilder



*Gräsytor varieras genom delvis plana ytor, delvis kuperade ytor.*



*Slingrande grusstig skapar linjer och tillgänglighet i gräslandskapet.*

*Ökad vattenkontakt genom röjning av träd och vass.*

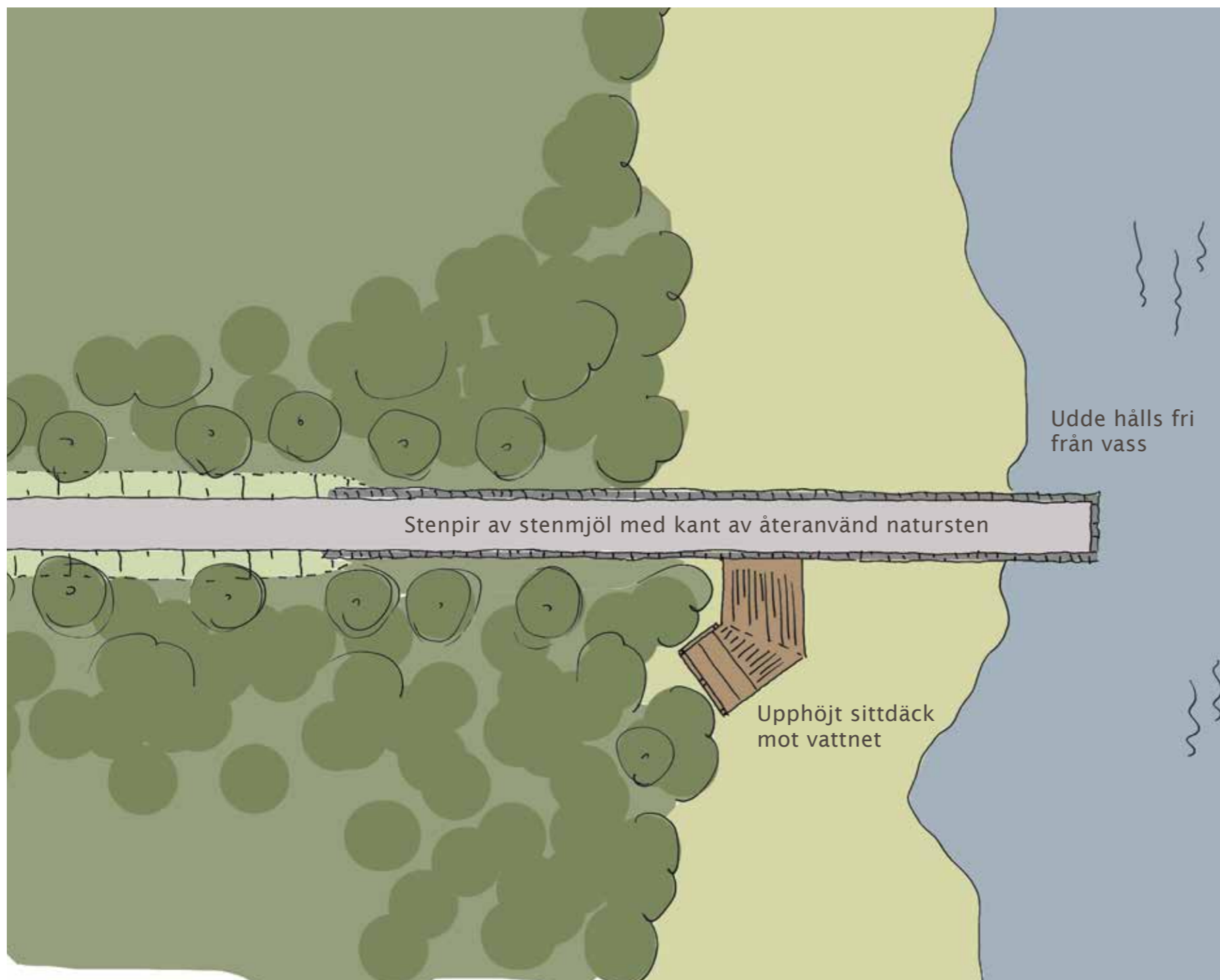


*Bänkar för vila och picknick.*

## FÖRSLAG TILL ÅTGÄRDER

### PLATS 2 "STENPIREN" - PLAN

SKALA 1:250



#### STENPIREN

Befintlig "stenpir" rustas upp, breddas och förlängs. På så sätt tillskapas en tillgänglig gångstig rakt ut mot vattnet.

Murar av oregelbunden natursten bildar en kant som lyfter upp gångstigen från omgivande fuktig mark. Gångvägen ges en bredd på 2,5 m och beläggs med stensmjöl. Befintliga björkar sparas så nära gångstigen som möjligt för att skapa en naturlig allé.

Där skogen öppnar sig mot vattnet tillskapas en upphöjd, vinskyddad sittplats som ger utblickar över vattnet. Sittdäcket byggs upp av trä och kan med fördel ha vinskydd/fallskydd av glas ut mot vattnet medan övriga sidor kan ha vinskydd/fallskydd av träribb.

Belysta träd vid gång- och cykelvägen markerar stigen ner till platsen vilket bidrar till orientering, annonserar platsen och ökar känslan av trygghet.





# FÖRSLAG TILL ÅTGÄRDER

## PLATS 2 "STENPIREN" - INSPIRATIONSbilder

SEKTION SKALA 1:100



*Befintlig stenpir rustas upp, tillgängliggörs och utökas.*

*Vattenkontakt tillskapas.*

*Sittplats med utblick tillskapas.*

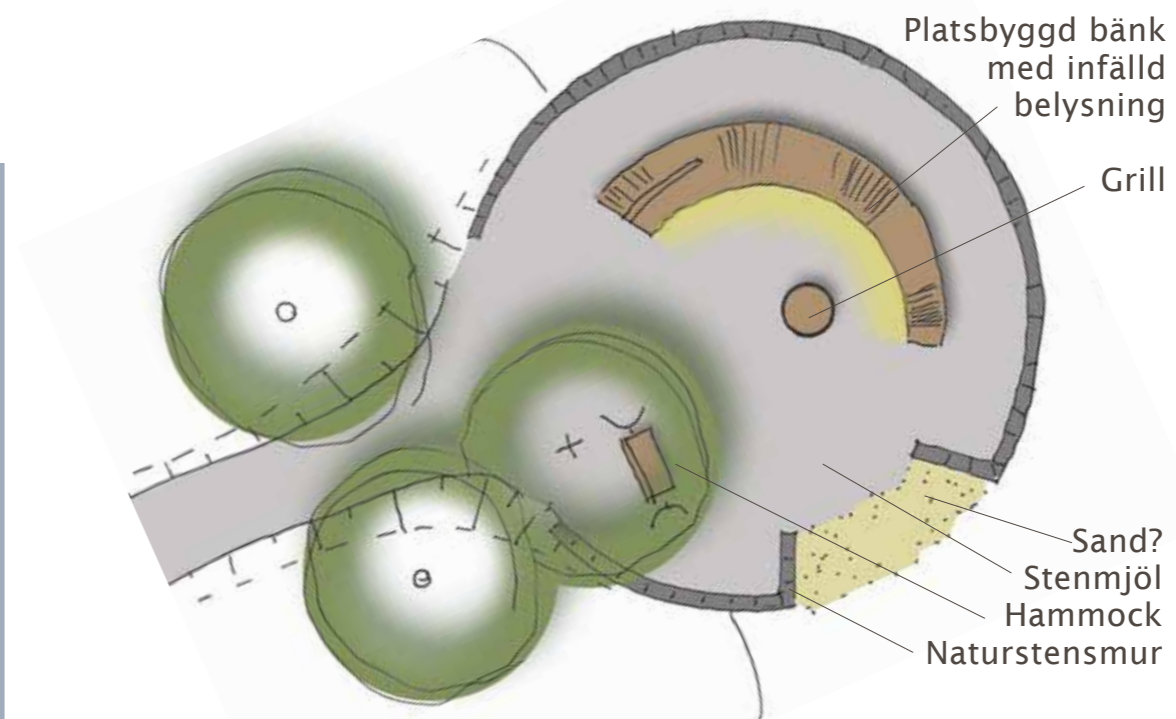
*Material som natursten, stenmjöl, trä.*



# FÖRSLAG TILL ÅTGÄRDER

## PLATS 3 "UDDEN" - PLAN

SKALA 1:1000 OCH 1:250



### VATTENNÄRA PLATSBILDNING

Befintlig platsbildning utökas för att skapa en vattennära samlingsplats för många. Platsen ges en cirkelrund form av stenmjöl med murkant av natursten. Kanten utelämnas på en kortare sträcka för att möjliggöra access till vattnet/isen för bad, kanot-/kajak, skidåkning mm.

Platsen möbleras med stor platsbyggd bänk av trätrall att sitta eller ligga på. Bänken utformas delvis med ryggstöd för tillgänglighet och lämbildning. Bänken ges belysning i varma toner i innerradien för att öka tryggheten och skapa stämning. I platsens mitt placeras en stor grill av corténstål. Mer avskilt under ett träd placeras en hammock.

### DET CENTRALA GRÄSRUMMET

Delar av de stora ängsytorna behålls medan andra ytor föreslås klippas för ökad användning. Två mjuka kullar anläggs för att ge ytorna intressantare linjer samt skapa höjdpunkter som medger utblickar över vattnet. Låga, breda bänkar placeras vid kullarna. Längs alla gångvägar och stigar klipps gräset för att ge ett vårdat uttryck och för att ge ängsytan form.

Utvalda solitärträd sparas i gräsytorerna. Trädet närmast stigen belyses med två st spotlights för att annonsera platsen.



# FÖRSLAG TILL ÅTGÄRDER

## PLATS 3 "UDDEN" - INSPIRATIONSBILDER



↑ Ängsytor kompletteras med klippta gräskullar för solbad, picknick och utblick. Gräsytor möbleras med låga, breda bänkar. →



Sittplatser tillskapas, både avskilda och för många tillsammans.

Vattenkontakt tillskapas

→ Stor samlade eldstad av corténstål som centralpunkt.



# FÖRSLAG TILL ÅTGÄRDER

## PLATS 4 "VASSPROMENADEN" - PLAN

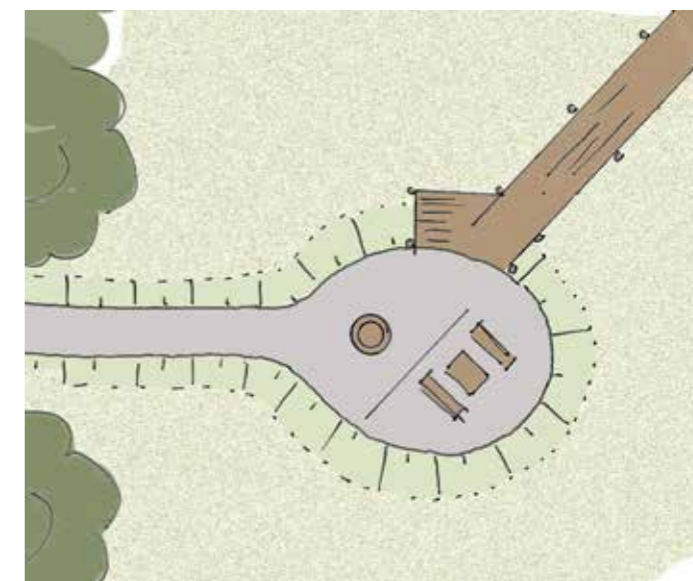
SKALA 1:1000 OCH 1:250



**TORN**  
Utsiktstorn med uppsikt över fjärden och dess fågelliv. Kan utformas som torn med trappa eller plåtå med ramp där det senare ger bättre tillgänglighet.

**VASSPROMENAD**  
Promenadstig genom vassen på upphöjd träspång, bredd 1,5 m. Där spången vinklas tillskapas en bredare plats med sittbänk och rum för mötande rullstolar/barnvagnar. Spången förses med handledare och avåkningsskydd.

**GRILLPLATS**  
Befintlig grillplats utökas så att bänkar och bord ryms. Ytan beläggs med stenmjöl och slänter sås in med fuktälskande ängsfröblandning.



# FÖRSLAG TILL ÅTGÄRDER

## PLATS 4 "VASSPROMENADEN" - INSPIRATIONSBILDER



Promenadstig på upphöjd träspång genom vassen ↗

Utsiktsplata eller torn för utsikt och fågelskådning ←

Befintlig platsbildning utökas och befintlig eldstad kompletteras med bänkar och bord →

Möbler i omålat trä, grill av gjutjärn, markbeläggning av stenmjöl. Torn och spång av omålat trä och ev ståldetaljer varmförzinkas.

Platsen bör ej belysas för att värna djur- och naturliv.



# FÖRSLAG TILL ÅTGÄRDER

## FRAMTIDA UTÖKAT STRÅK - PRINCIPSTRÄCKNING



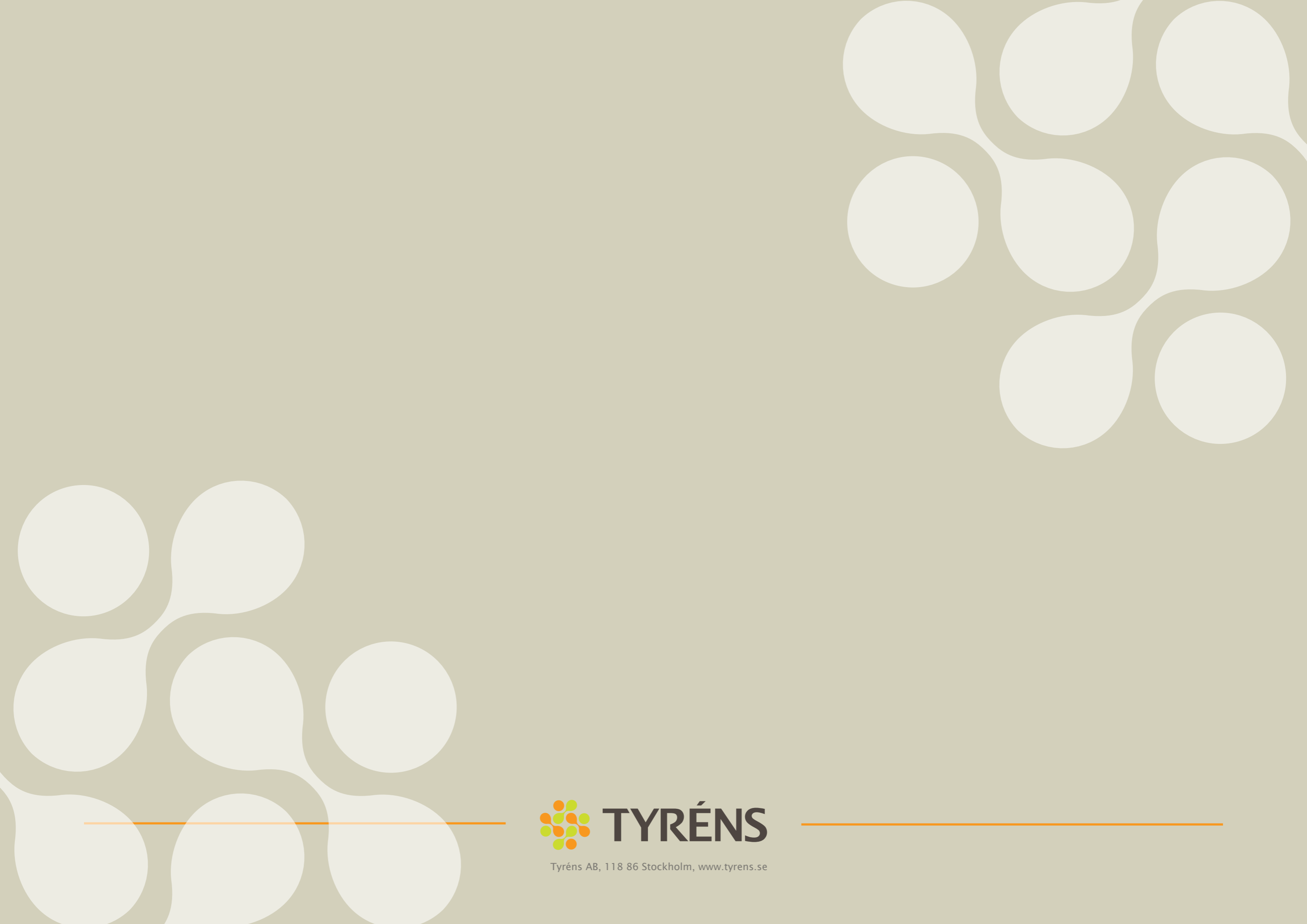
### FRAMTIDA UTÖKAT STRÅK

Porsö strandstråk föreslås utökas norrut, med anslutning till Holmsundsvägen just innan Björsby cykelbro.

Denna del av stråket föreslås utföras som en gångstig med bredd om ca 2 meter, slitlager av stenmjöl och utan belysning.

Sträckan görs inte snöröjningsbar utan föreslås ges karaktären av tillgänglig naturstig.





Tyréns AB, 118 86 Stockholm, [www.tyrens.se](http://www.tyrens.se)