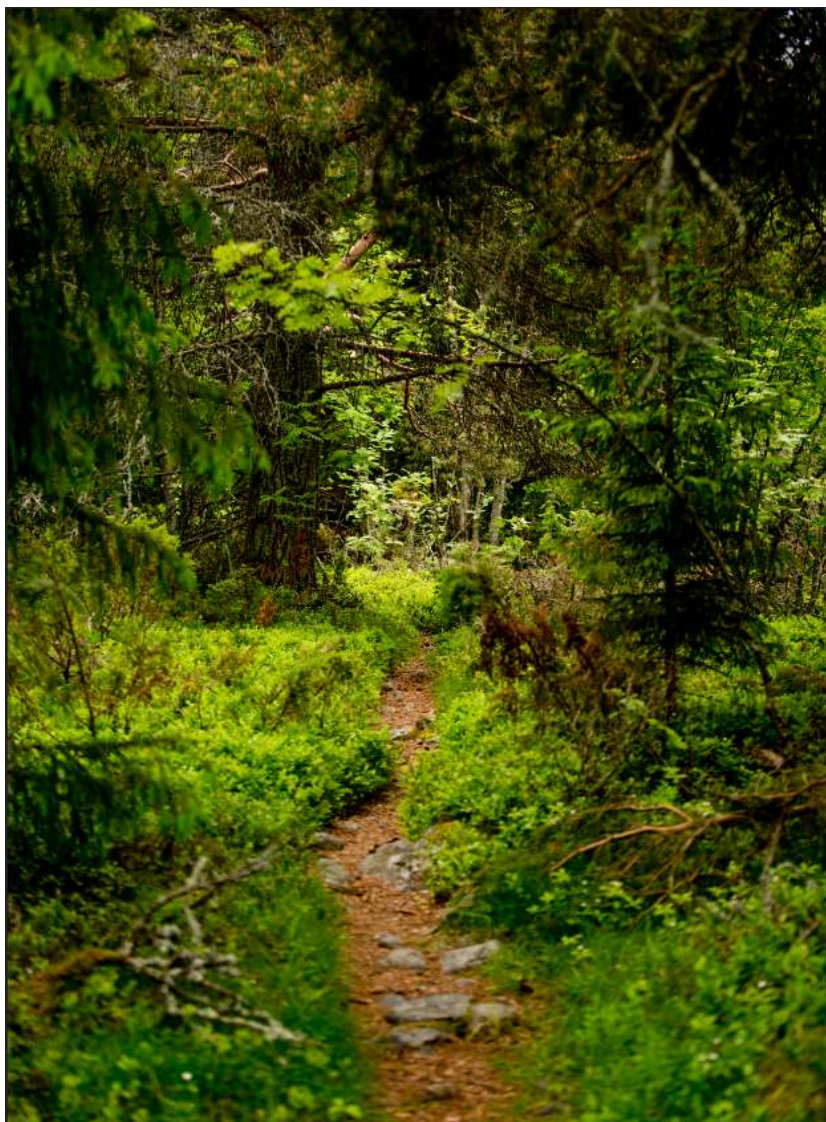




LULEÅ KOMMUN



Månadsrapport januari-mars 2021
Kommunfullmäktige

Innehållsförteckning

1	Ekonomisk redovisning.....	3
1.1	Resultaträkning januari-februari med prognos för helår	3
1.2	Nämndernas driftsredovisning med prognos	4
1.3	Nettoinvesteringsredovisning samt investeringsprognos	5
1.4	Kommentar till driftredovisningen, investeringsredovisning samt investeringsprognos.....	6
	KS-Kommunstaben	6
	KS-Arbetsmarknadsförvaltning	7
	KS-Räddningstjänst.....	8
	KS-Kollektivtrafik.....	8
	Barn- och utbildningsnämnd	9
	Kultur- och fritidsnämnd	12
	Miljö- och byggnadsnämnd	13
	Socialnämnd.....	13
	Stadsbyggnadsnämnd	14
	Finansförvaltning	16
	Kommunrevision.....	16
	Valnämnd	17
	Överförmyndarnämnd	17
2	Finans	18
2.1	Likviditet kommunkoncernen.....	18
2.2	Koncernkontot (tkr).....	18
2.3	Sammansättning av skuldportfölj för kommunkoncernen	18
2.4	Finansiella motparter på lån kommunkoncernen.....	19
2.5	Derivatportfölj.....	20
2.6	Rådande undervärde på derivatportfölj	20
2.7	Portföljens förhållande till aktuell finansiell policy och styrdokument.	22
3	Befolkning och samhälle.....	24
3.1	Diagram över befolkningsutvecklingen i Luleå kommun	24
3.2	Arbetsmarknadsstatistik	24
4	Personalstatistik.....	26
4.1	Sjukfrånvaro.....	26
4.2	Frisknärvaro.....	27
4.3	Månadsanställda	27

1 Ekonomisk redovisning

Sedan början av 2020 råder viss prognososäkerhet orsakat av coronaviruset. Coronapandemin sätter stort avtryck såväl lokalt som i hela världen. Prognosarbete försvåras genom att det i dagsläget ännu inte är möjligt att se fullständig ekonomisk effekt av pandemin.

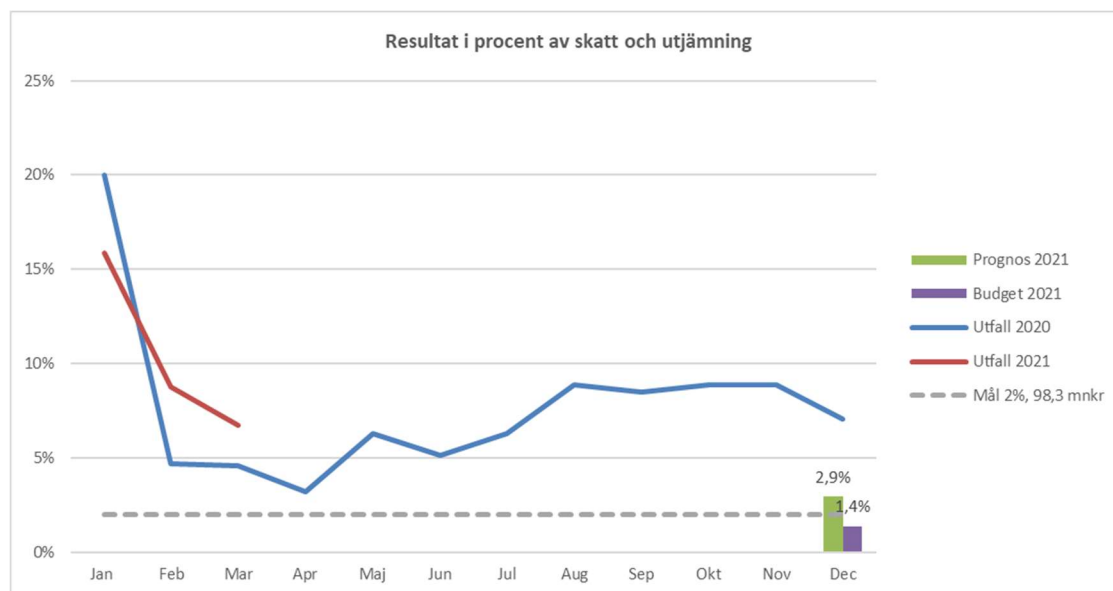
1.1 Resultaträkning januari-februari med prognos för helår

Resultaträkning, mkr	Utfall Jan - Mar 2021	Budget Jan - Mar 2021	Avvikelse Jan - Mar 2021	Prognos 2021	Budget 2021	Avvikelse 2021
Verksamhetens intäkter	736	741	-4	2 962	2 962	0
Verksamhetens kostnader	-1 893	-1 856	-37	-7 495	-7 452	-44
Avskrivningar	-83	-99	16	-332	-394	62
VERKSAMHETENS NETTOKOSTNAD	-1 240	-1 214	-25	-4 865	-4 883	19
Skatteintäkter	1 081	1 051	29	4 282	4 204	78
Generella stadsbidrag	180	177	3	732	709	23
SKATTER OCH UTJÄMNING	1 261	1 228	33	5 014	4 913	101
Finansiella intäkter	1	13	-12	14	52	-38
Finansiella kostnader	-2	-4	2	-15	-15	-1
FINANSIELLA INTÄKTER OCH KOSTNADER	-1	9	-10	-1	37	-38
RESULTAT EFTER EXTRAORDINÄRA POSTER						
RESULTAT EFTER FINANSIELLA POSTER	20	23	-3	148	66	81
RESULTAT EXKL SEMESTERLÖNESKULD	85					

Resultaträkning, mkr jämfört med föregående år	Utfall Jan - Mar 2021	Utfall Jan - Mar 2020	%-förändring	Prognos 2021	Utfall 2020	%-förändring
Verksamhetens intäkter	736	729	1%	2 962	2 699	10%
Verksamhetens kostnader	-1 893	-1 853	2%	-7 495	-6 909	8%
Avskrivningar	-83	-81	3%	-332	-334	0%
VERKSAMHETENS NETTOKOSTNAD	-1 240	-1 205	3%	-4 865	-4 544	7%
Skatteintäkter	1 081	1 047	3%	4 282	4 126	4%
Generella stadsbidrag	180	158	14%	732	739	-1%
SKATTER OCH UTJÄMNING	1 261	1 206	5%	5 014	4 865	3%
Finansiella intäkter	1	0	290%	14	46	-70%
Finansiella kostnader	-2	-2	-28%	-15	-13	21%
FINANSIELLA INTÄKTER OCH KOSTNADER	-1	-2	-50%	-1	33	-104%
RESULTAT EFTER EXTRAORDINÄRA POSTER						
RESULTAT EFTER FINANSIELLA POSTER	20	-1	-1502%	148	355	-58%
RESULTAT EXKL SEMESTERLÖNESKULD	85	55	54%			

Kommunen redovisar ett positivt periodresultat per mars på 20 mkr, vilket är 3 mkr sämre än budgeterat resultat för samma period. Om semesterlöneskuldens resultatpåverkan exkluderas är resultatet 85 mkr. Förklaringen till detta är att kostnaden för semestern belastar resultatet jämnt fördelat under året men att uttaget sker främst under sommarmånaderna.

Prognosen för helåret visar utifrån nu kända förutsättningar på ett överskott med 148 mkr vilket är 81 mkr bättre än budgeterat resultat. Den främsta förklaringen är ökningen av skatteintäkter 78 mkr och generella statsbidrag 23 mkr, vilket beror på en förbättrad skatteunderlagsprognos jämfört med tidigare år. Finansiella intäkter är försämrade vilket främst beror på att Luleå kommun inte räknat in en utdelning på 35 mkr från de kommunala bolagen i prognosen för år 2021. I nuläget finns en osäkerhet gällande prognos på grund av den rådande pandemin.



1.2 Nämndernas driftsredovisning med prognos

Driftsredovisning, mkr	Utfall Jan - Mar 2021	Budget Jan - Mar 2021	Avvikelse Jan - Mar 2021	Prognos 2021	Budget 2021	Avvikelse 2021	Avvikelse 2021 %
Kommunstyrelsen							
-Kommunstabben	-54	-66	12	-265	-266	1	0%
-Kollektivtrafiken	-33	-32	-1	-128	-128	0	0%
-Arbetsmarknadsförvaltningen	-24	-26	2	-104	-104	0	0%
-Räddningstjänsten	-13	-16	3	-62	-64	2	-4%
Barn- och utbildningsnämnd	-443	-467	24	-1 844	-1 866	22	-1%
Kultur- och fritidsnämnd	-76	-81	5	-326	-323	-3	1%
Miljö- och byggnadsnämnd	-5	-6	1	-23	-23	0	0%
Socialnämnd	-447	-435	-11	-1 767	-1 767	0	0%
Stadsbyggnadsnämnd	-62	-51	-11	-215	-206	-9	4%
Valnämnd	0	0	0	0	0	0	0%
Överförmyndarnämnd	-2	-2	0	-10	-10	0	0%
Kommunrevision	0	-1	1	-3	-3	0	1%
SUMMA NÄMNDER	-1 159	-1 184	25	-4 747	-4 760	14	0%
Finansförvaltning	2	68	-66	214	271	-57	-21%
SUMMA MKR	-1 157	-1 116	-41	-4 533	-4 489	-44	1%

Nämndernas utfall för perioden är 25 mkr sämre än budget. Prognosen för helåret visar på ett överskott med 14 mkr för nämnderna jämfört med budget och där störst avvikelse finns inom Barn- och utbildningsnämnden (22 mkr) och Räddningstjänsten (2,4 mkr). Stadsbyggnadsförvaltningen

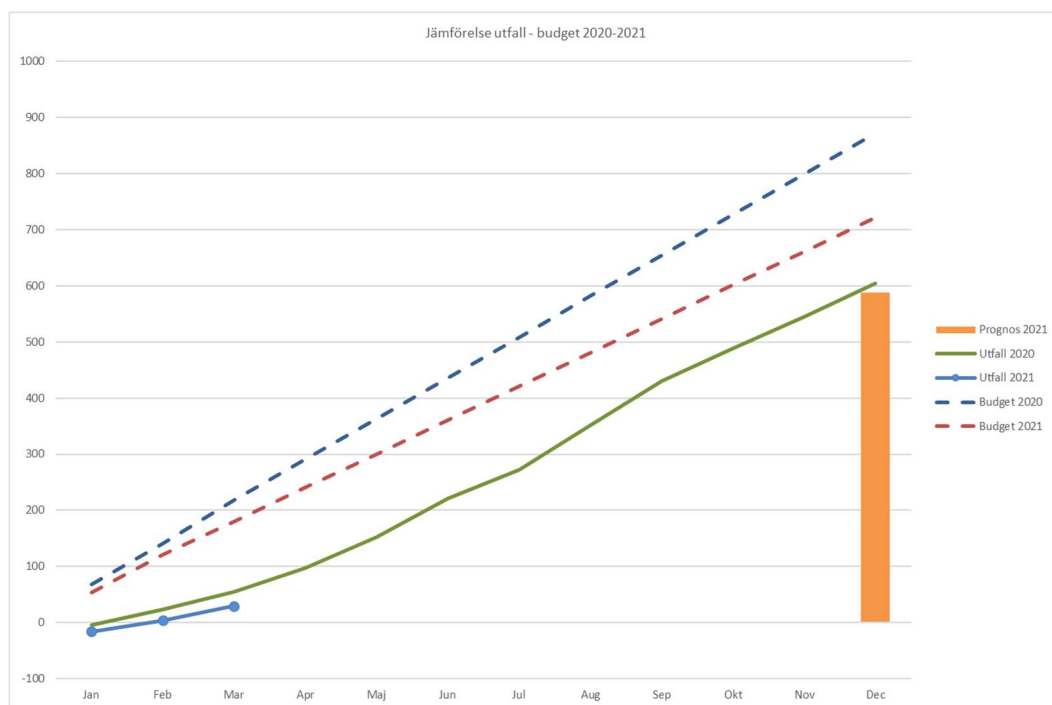
prognostiserar ett underskott på drygt 9 mkr. Prognosavvikelsen för finansförvaltningen visar på ett underskott på 57mkr. Se mer i avsnitt kommentar till driftsavvikelse.

Avvikelse budget - prognos	feb-21	mar-21
Kommunstyrelsen		
-Kommunstabens	1	1
-Kollektivtrafiken	0	0
-Arbetsmarknadsförvaltningen	0	0
-Räddningstjänsten	2	2
Barn- och utbildningsnämnd	18	22
Kultur- och fritidsnämnd	0	-3
Miljö- och byggnadsnämnd	0	0
Socialnämnd	0	0
Stadsbyggnadsnämnd	-10	-9
Valnämnd	0	0
Överförmyndarnämnd	0	0
Kommunrevision	0	0
SUMMA NÄMNDER	11	14
Finansförvaltning	-57	-57
VERKSAMHETENS NETTOKOSTNAD	-46	-44

1.3 Nettoinvesteringsredovisning samt investeringsprognos

Investeringsredovisning, mkr	Utfall Jan - Mar 2021	Budget Jan - Mar 2021	Avvikelse Jan - Mar 2021	Prognos 2021	Budget 2021	Avvikelse 2021
KS/ Kommunstabens	-3,5	-10,1	6,6	-40,2	-40,2	0,0
KS/ Arbetsmarknadsförvaltning	0,0	-0,1	0,1	-0,4	-0,4	0,0
KS/ Räddningsnämnd	-2,7	-7,4	4,7	-29,5	-0,7	-28,8
Barn- och utbildningsnämnden	-1,1	-21,0	19,9	-21,6	-85,8	64,2
Kultur- och fritidsnämnden	-0,9	-2,6	1,7	-22,4	-22,4	0,0
Socialnämnden	-1,8	0,0	-1,8	-23,0	-23,0	0,0
Miljö- & byggnadsnämnd	0,0	0,0	0,0	-0,5	-0,5	0,0
Stadsbyggnadsnämnd inkl explotering	-19,7	-141,8	122,1	-449,8	-565,3	115,5
Summa nettoinvestering	-29,7	-183,0	153,3	-587,4	-738,3	150,9

Under perioden har Luleå kommun investerat för 29,7 mkr. Helårsprognosen visar på 587,4 mkr vilket är 150,9 mkr lägre än budget. Avvikelsen mot budget är huvudsakligen inom Stadsbyggnadsnämnden och Barn- och utbildningsnämnden och beror främst på tidsförskjutningar avseende större projekt som Hertsö badhus och Stadsöskolan.



1.4 Kommentar till driftredovisningen, investeringsredovisning samt investeringsprognos

KS-Kommunstaben

Kommentar till driftsredovisningen

Kommentar utfall

Utfall per sista mars ligger på 54,3 mkr som är 12,1 mkr bättre än periodbudget.

Periodöverskottet byggs på flera större kluster både på intäkts och kostnadssidan. Högre intäkter för perioden (2,1 mkr) beror främst på inbetalad statsbidrag avseende förvaltningsområde minoriteter, HBV återbäring samt nyligen inträffade leverantörsavgifter. Avvikelser i arbetskraftskostnader (3,4 mkr) beror på både lägre personalkostnader (1,9 mkr) som följd av ej uppfyllda vakanser, föräldraledigheter och sjukskrivningar, samt periodiserade upplupna löneökningar avseende 2020 (1,5 mkr). Övriga större positiva avvikelser beror på att medel avseende digital utveckling har låg förbrukning och ligger 2,1 mkr bättre än budget, detsamma gäller medel avseende arbetsmiljöåtgärder 1,2 mkr bättre än budget. Kostnader för kompetensutveckling och utvecklingsarbete redovisar ett periodöverskott på 0,8 mkr och beror till största delen på att både den egna förvaltningen liksom övriga förvaltningar påverkats av och behövt hantera Corona-pandemin. I övrigt finns många både positiva och negativa periodavvikelser som i dagsläget inte ser ut att påverka årsutfallet för Kommunstaben sammantaget.

Kommentar prognos

Det är svårt att lägga en realistisk prognos efter bara 3 månader in i året, som fortfarande domineras av osäkerhet kopplad till Corona-pandemin. För helåret prognostiserar Kommunstaben

sammantaget ett resultat som är 0,5 mkr bättre än budget. Förväntat överskott beror på vakanta tjänster som tillsattas senare än planerat eller kommer att tillsättas i framtiden men har budgeterats på helårsbasis.

Kommentar till investeringsredovisning samt investeringsprognos

Kommentar utfall

Kommunstabens investeringsbudget avser enbart IT-verksamheten, den uppgår till 40,2 mkr. Investeringarna är direkt kopplade till utbyte av datorer i kommunens verksamheter samt IT-infrastruktur. Utfallet per sista mars är lägre än periodbudget (3,5 mkr) eftersom utbytet av datorer och infrastrukturinvesteringarna går långsammare än förväntat.

Kommentar prognos

Årsprognosen byggs på att budget kommer att hållas.

KS-Arbetsmarknadsförvaltning

Kommentar till driftsredovisningen

Förvaltningen redovisar för perioden ett överskott på totalt 2,4 mkr.

Vuxenutbildningen redovisar sammantaget ett överskott på 0,8 mkr vilket till större delen kan hänföras till externt köpta utbildningar och yrkesutbildningar till följd av att vissa statliga bidrag redan utbetalts och ännu inte förbrukats.

Arbetsmarknadsinsatser redovisar sammantaget ett överskott på 1,0 mkr. Överskott på 0,4 mkr mot budget kommer från arbetsmarknadsåtgärder och resterande överskott på 0,6 mkr är hänförlig till egna verksamheter för arbetsträning med minskade lönekostnader mot budget samt minskade övriga kostnader.

Central ledning, administration och projektverksamhet redovisar ett överskott på 0,6 mkr. Framst beroende på överskott på projekt men även ersättning för sjuklönekostnader och minskade övriga kostnader bidrar till överskott mot budget.

Flyktigmottagningens verksamhet finansieras av Migrationsverket förutom ett kommunanslag på 0,2 mkr för informationsinsatser. Bruttokostnaden för perioden var 4,3 mkr varav 0,4 mkr hänförs till nettokostnader för bostäder.

För verksamheterna för ensamkommande barn och unga var bruttokostnaden 4,2 mkr och finansierades helt av Migrationsverket enligt anvisade platser.

Kommentar prognos

KS-Arbeitsmarknadsförvaltning prognostiserar ett resultat enligt budget.

Vuxenutbildningen beräknas göra ett resultat enligt budget och förbruka inkomna stadsbidrag för externa utbildningar och lärlingsutbildningar. Intäkterna från Migrationsverket för SFI undervisning beräknas följa budget, de har budgeterats minska något för året då det är minskade volymer av flyktingar i etablering.

Arbetsmarknadsinsatserna beräknas följa budget för personer i åtgärder. Även om det finns osäkerhet gällande volymer som arbetsförmedlingen kommer att besluta om så beräknar förvaltningen att budgeterade volymer kommer att nås.

Central administration samt projektverksamhet beräknas förbruka budgeten och även kostnaderna

för flyktingmottagning beräknas följa budget.

Kommentar till investeringsredovisning samt investeringsprognos

Kommentar utfall

Inga investeringar är genomförda under perioden.

Kommentar prognos

Vuxenutbildningen beräknar att investera 0,4 mkr under året för att starta upp tre lärlingsutbildningar i egen regi ute på Kallax. Utbildningarna är personbilstekniker, VVS tekniker och fastighetstekniker.

KS-Räddningstjänst

Kommentar till driftsredovisningen

Kommentar utfall

Avvikelsen mot budget för Räddningstjänsten t o m 2021-03-31 uppgår till 3,2 mkr. Intäkterna visar en avvikelse på - 0,5 mkr. Kostnaderna, exklusive kapitalkostnader, visar sammanlagt en avvikelse på 3,1 mkr varav 2,1 mkr beror på budgeterade kostnader för Luleå Räddningsstation som inte har fallit ut ännu. Avvikelsen i personalkostnader uppgår till -0,1 mkr, och övriga avvikelser uppgår till 1,1 mkr, dessa ingår i 3,1 mkr.

Avvikelsen i kapitalkostnader uppgår till 0,6 mkr i huvudsak från investeringar till Luleå nya Räddningsstation.

Kommentar prognos

Räddningstjänstens prognos för nettokostnader förväntas ge ett överskott på 2,4 mkr beroende på att inflyttningen till Luleå nya Räddningsstation är framflyttad till i mitten av april. Med tanke på den pågående pandemin och de restriktioner mm som den medför så är det svårt att förutspå hur stor inverkan den kommer att ha på verksamheten. Under 2020 så påverkades utbildningsverksamheten och myndighetsutövningen betydligt av restriktionerna. Då det bara har gått tre månader av året så är det för tidigt att säga i vilken omfattning som dessa verksamheter kommer att kunna bedrivas sett till helåret, en del av det som inte genomförs nu kan komma att kunna genomföras till hösten. Utförligare prognos kommer att presenteras längre fram i vår.

Kommentar till investeringsredovisning samt investeringsprognos

Kommentar utfall

Investeringsbudgeten för 2021 består av en tankbil/lastväxlare för 2,8 mkr, inventarier till den nya räddningsstationen för 26 mkr och räddnings- och skyddsutrustning för 0,7 mkr. Investeringarna är påbörjade.

Kommentar prognos

Samtliga investeringar förväntas genomföras under året.

KS-Kollektivtrafik

Kommentar till driftsredovisningen

Kommentar utfall

Utfall per sista mars ligger 0,8 mkr högre än budget.

Kollektivtrafikskostnader består av driftbidrag till Luleå Lokaltrafiken och Norrbottens Läns Kollektivtrafikmyndigheten. Att utfallet är högre än periodbudget beror på att Luleå Lokaltrafiken något högre driftkostnader i början av år.

Kommentar prognos

KS-Kollektivtrafik prognostiserar att budget kommer att hållas.

Rådande pandemin har bidragit till stor osäkerhet när det kommer till driftkostnader hos LLT och RKM, samt kraftig minskning i resandet. Men än så länge inget pekar mot att budget inte kommer att hållas.

Barn- och utbildningsnämnd

Kommentar till driftsredovisningen

Kommentar utfall

Barn- och utbildningsnämnden redovisar ett resultat per sista mars på 23,9 mkr. Det är naturligt med redovisade överskott i början av året då alla kostnader inte är linjära över året, till exempel inköp av lärverktyg/undervisningsmaterial. Rektorskollektivet har också ett överskott för perioden utifrån generellt lägre kostnader på grund av covid-19. Även barn- och elevvolymerna bidrar till periodavvikelse samt utbetalning till fristående verksamheter.

Kommentar prognos

Totalt prognostiserar barn- och utbildningsnämnden ett överskott på 22 mkr mot tilldelat kommunbidrag.

Pandemin och effekterna av covid-19 kommer att påverka även 2021 års utfall och prognos. Prognosen är osäker utifrån osäkerheten hur pandemin fortsätter att påverka våra verksamheter under året. Under januari-mars har gymnasieskolan haft distansundervisning på mellan 50-70%, i grundskolan har det varit upp till 40% distansundervisning. Dessa åtgärder fortsätter under april. Måltider tillagas inte i samma omfattning som vid närundervisning, även om eleverna erbjuds att hämta matlådor. Covid-19 bidrar generellt till lägre kostnader i alla verksamheter. Vi ser också ett minskat inflöde till fritids och förskola, vilket till viss del tros vara effekter av pandemin. Staten fortsätter att kompensera kommunerna för utökade sjuklönekostnader åtminstone tom april vilket påverkar resultatet för året, då verksamheterna inte har möjlighet att ta in vikarier i samma omfattning som tidigare pga covid-19. Föregående år erhöles sjuklönekostnader totalt motsvarande 20 mkr på helår. Hittills har 2 mkr erhållits för januari och februari, ersättningen utbetalas med en månads eftersläpning.

I dagsläget prognosticerar alla verksamheter ett överskott. Planering pågår dock för att i möjligaste mån utifrån prognosticerat överskott vidta åtgärder redan under innevarande år för att ta igen delar av det kunskapsstapp som covid-19 har orsakat. En handlingsplan för omhändertagande av kunskapsstapp presenteras i BUN under april. Prognosen inkluderar inte heller den merkostnad som kan uppstå på grund av den nya aviserade friskolan i Svartösten.

Kommentarer per verksamhetsområde:

Gemensamma resurser (total omslutning 133 mkr, eller motsvarande 7% av totalt budget), där IT/ADM (skolskjuts), HR/EK, kansli och ledning ingår, redovisar en positiv periodavvikelse på 2,9 mkr mot tilldelad budget. Den förklaras huvudsakligen av att skoltransporter redovisar ett

positivt utfall för januari till mars på 1,3 mkr på grund av att faktureringen släpar samt några vakanta tjänster. Helårsprognosen bedöms till totalt 0,8 mkr för gemensamma resurser utifrån att vakanta tjänster inom administration inte kommer att återrekryteras utan effektiviseras inför 2022.

Förskolan (total omslutning 439 mkr, eller motsvarande 24% av total budget). Förskolan redovisar ett överskott på +1,7 mkr i mars.

Rektorerna har kompenserats för Covid-relaterade kostnader under första kvartalet och redovisar i mars ett sammantaget överskott på +1,7 mkr.

Den här tiden på året förekommer en del poster som har timing-effekter och därmed skapar avvikelser mot budget. Ett exempel på det är arbetskläder, som kommer att köpas in och distribueras under höstterminen. Ett annat exempel är barnomsorgsavgifterna. Avgifterna för barnomsorgen ökar under sommarmånaderna då vårdnadshavarna inte får reducerad avgift för den allmänna förskolan, som följer skolans läsårsperiod. Förskolan har haft ökade kostnader till följd av rehabilitering under första kvartalet.

Prognosen är att förskolan kommer att redovisa ett överskott på +2,0 mkr vid årets slut 2021. Det är dock osäkra förutsättningar på grund av pandemin och dess eventuella följdverkningar samt i vilken mån de statsbidrag som tillkommer hinner hanteras.

Barn- och utbildningsnämndens största verksamhetsområde är **grundskolan** som har en omslutning om 806,6 mkr (eller motsvarande 43,4% av total budget). Organisatoriskt består grundskolan av tre skolområden.

Periodavvikelsen för grundskolan uppgår till 9,1 mkr där en betydande del av periodöverskottet (7,5 mkr) härleds ifrån lägre kostnader från rektorskollektivet samt från utökade statsbidrag. Grundskolan redovisar även en positiv periodavvikelse, till viss del naturligt för perioden, för friskoleutbetalningar, likaså en positiv periodavvikelse och till viss del naturlig för perioden för vissa fastighetskostnader. Vissa av grundskolans kostnader bokförs inte linjärt över året och påverkar periodavvikelsen, det är främst olika inköp av undervisningsmaterial, timdebiterade lokalyror och även utbetalning av olika friskolebidrag. Utöver det kan grundskolans elevvolym både på fritids, grundsärskola och grundskola bidra till periodavvikelser.

Grundskolan har i dagsläget en preliminär årsprognos på 11,3 mkr. Prognosen inkluderar extra satsningar dels på så kallade "badbussar" och på sommarfritids. Prognosen inkluderar dock inte en eventuell merkostnad som kan uppstå på grund av den nya aviserade friskolan i Svartösten, prognosen inkluderar inte heller den sannolika besparing som uppstår när grundskolans mellanstadium övergår till chromebooks, från höstterminen. Under april månad har även grundskolan emottagit ett ytterligare statsbidrag (läxhjälp 2021) på 6,8 mkr som även det kan bidra till en ytterligare prognosförbättring. Även kompensation för sjuklönekostnader och statsbidrag från den så kallade "skolmiljarden" kan bidra till ytterligare prognosförstärkning.

Resurscentrum (total omslutning 197 mkr, eller motsvarande 10,5% av total budget) består av; skolpsykologer, specialpedagoger & metodutvecklare, kulturskola, skolkuratorer & skolsköterska, modersmålsenheten samt måltidsservice (total omslutning 112 mkr, eller motsvarande 6% av total budget) som är en stödfunktion organiserad på verksamhetslinjen.

Resurscentrum som helhet redovisar en positiv avvikelse för perioden uppgående till 3,6 mkr. Total periodavvikelse för Måltidsservice uppgår till 1,6 mkr för perioden januari till sista mars då samtliga fyra områden ligger något lägre i vikariekostnader än budgeterat samt livsmedelskostnaderna är något lägre än budgeterat för perioden. Måltidsservice prognosticeras till ett överskott på 1,0 mkr, dock beroende på hur pandemin fortsätter kan prognosen förbättras

ytterligare utifrån att färre portioner lagas på grund av beslutad distansundervisning.

Övriga verksamheter inom Resurscentrum redovisar en positiv periodavvikelse på 2,0 mkr vilket främst förklaras av vakanta tjänster inom modersmålsenheten samt odefinierade medel under avdelningschef. Totalt prognosticerar Resurscentrum för året ett överskott på 1,5 mkr.

Gymnasieskolan (total omslutning 288 mkr, eller motsvarande 15% av total budget) redovisar en positiv avvikelse för perioden januari till mars på 6,5 mkr.

Förklaringen till den höga positiva periodavvikelsen beror bland annat på att fristående aktörer redovisar överskott för perioden. Fler elever bedöms studera hos de fristående aktörerna från höstterminen, vilket kommer att leda till ökade utbetalningar.

Det interkommunala nettot redovisar en högre positiv periodavvikelse, förklaringen är att flygteknikutbildningen upphör från höstterminen, vilket då kommer att ge lägre interkommunal ersättning. Drift av fastigheter har hittills lägre kostnader än budgeterat samt att större inköp av lärverktyg genomförs under senare delen av året.

Helårsprognosen i gymnasieskolan uppgår till ett överskott på 6,8 mkr. Huvudförklaringen till den positiva prognosen är att det interkommunala nettot bedöms redovisa överskott på 3 mkr. Fler elever utifrån söker sig till att studera i Luleå gymnasieskola, samt att färre Luleå elever bedöms studera i andra kommuner. Här råder relativt stor osäkerhet råder ännu, relaterat till elevernas val av utbildning för höstterminen.

Den positiva prognosen i skolformen beror även på det tillfälliga statliga tillskottet från Migrationsverket. Totalt bedöms dessa medel förbättra resultatet under gemensamma resurser med cirka 1,5 mkr. De extra tillskotten från Migrationsverket för asyl kommer helt att upphöra från 2022. Drift av fastigheter i skolformen bedöms även lämna överskott på 0,5 mkr. Till 2022 kommer gymnasieskolans budget att effektiviseras med 3 mkr bland annat utifrån att fasta kostnader för flygteknikutbildningen upphör.

Utöver detta bedöms rektorskollektivet bedriva verksamhet med budget i balans. Totalt prognosticerar det tio rektorsområdena ett överskott på 1,8 mkr.

Kommentar till investeringsredovisning samt investeringsprognos

Kommentar utfall

Nettoinvesteringarnas utfall för perioden uppgick till 1,1 mkr vilket förklaras av att investeringstakten inom skolformerna oftast är låg under vårterminen samt att stadsbyggnadsförvaltningen ännu inte har genomfört utlovade investeringar (planerade 2020) i Spira förskola (utbyggnad av en avdelning), Ormbergsskolan (anpassningar för både förskole- och grundskoleverksamhet), Råneskolan (hemkunskapssal), Porsöskolan (ny servering i matsalen), Antnässkolan (ny lastkaj) samt duschbås i grundskolan.

53,2 mkr av barn- och utbildningsnämndens totala investeringsbudget för 2021 kommer att återföras till den kommunala investeringsplaneringen då tidigare planerad investering i Stadsöskolan är under utredning.

Kommentarer prognos

Prognos för helår är +9 mkr av odefinierade åtgärder i befintliga lokaler

Kultur- och fritidsnämnd

Kommentar till driftsredovisningen

Kommentar utfall

Kultur- och fritidsförvaltningens resultat för perioden jan-mars uppgår till +4,7 mkr.

Ett flertal av verksamheterna inom Kultur- och fritidsförvaltningen är i väldigt stor utsträckning säsongsb beroende. Resultatet fluktuerar därför under året. Skärgårdstrafiken och verksamheten på Hägnan har störst aktivitet under sommarmånaderna, vilket genererar plusresultat mot budget under årets första månader och underskott under höstmånaderna.

Kulturarv, skärgård och turism uppvisar ett resultat om +2,7 mkr. Drygt 0,5 mkr beror på intäkter för uthyrning av skärgårdsstugor som redan erhållits. 1,7 mkr förklaras av sommarens skärgårdstrafik där kostnader ännu ej uppstått.

Idrott och friluftslivs resultat för perioden är +0,6 mkr. Badverksamhet står för 0,3 mkr. Utomhusbaden belastar ännu ej budgeten och pga stängda badhus så är vikariekostnaderna lägre. Dock finns ett underskott för både badavgifter om drygt 0,5 mkr mot motsvarande period föregående år.

Kultur- och mötesplatser har ett resultat om -0,2 mkr. Ung i Luleå har vakanser som bidrar till överskott om 1,3 mkr. Rekrytering pågår för Pop-up-verksamhet och lokal söks på Mjölkudden för att göra en omstart av nedlagd verksamhet där. Minskade öppettider pga Corona, bidrar också till lägre personalkostnader för timvikarier. Konst scen och möten uppvisar ett underskott om 1,6 mkr. Inga arrangemang genererar inga intäkter, medan fasta kostnader kvarstår. Biblioteken har ett litet överskott om 0,1 mkr.

Stöd- och utvecklingsresultat för perioden uppgår till +0,2 mkr. Överskottet orsakas främst av lägre kostnader för verksamheter i Kulturens Hus samt budget för Konstbiennalen där budget finns 2021 men aktiviteten är planlagd till 2022.

Kultur- och fritidschefen har ett överskott om +1,4 mkr. Förklaringen här är främst att hela ersättningen för lönerevisionen är ej helt fördelad ut på verksamheterna, samt att ersättningen för Corona bokförts på förvaltningschef.

Kommentar prognos

Kultur- och fritidsförvaltningens helårsprognos för 2021 är svårbedömd. Coronapandemin och förändrade förutsättningar löpande pga. restriktioner i samhället, gör ekonomin svårbedömd. Flera verksamheter är helt nedstängda och därmed uteblir många intäkter, främst konferensverksamhet, badavgifter och lokaluthyrning. Samtidigt minskar rörliga kostnader till en viss del. Osäkerhet finns också vad gäller politiska beslut, om att få nyttja budget för evenemang som ej går att genomföra under rådande förhållanden, till Corona stöd för verksamheter i kommunen. Storleken på ersättning för försäkringsärende för brand i Gammelstan, är också svårbedömd. Prognos för Kultur- och fritidsförvaltningen läggs med stor försiktighet på - 2,5 mkr.

Kommentar till investeringsredovisning samt investeringsprognos

Redovisat nettoutfall för investeringsbudgeten för perioden uppgår till 0,8 mkr. Det egentliga utfallet är 1,6 mkr eftersom intäkt om 0,8 mkr är bokade 2021 medan kostnader för dessa projekt ligger på 2020.

Pistmaskin till Ormberget är inköpt för 1,1 mkr, budget 1,2 mkr. En ny Kubota är investerad för

0,4 mkr kopplat till projekt Friluftsliv, årsbudget 1,0 mkr. Konsthallen har ett utfall om 0,22 mkr, årsbudget 0,3 mkr.

Ett flertal beslutade investeringsprojekt är ej påbörjade.

Kommentar prognos

Prognos för 2021 är att investeringsbudget om 22,4 mkr kommer att förbrukas.

Miljö- och byggnadsnämnd

Kommentar till driftsredovisningen

Kommentar utfall

Miljö och byggnadsnämnden gör ett positivt resultat på ca 0,5 mkr för perioden och överskottet förklaras med:

Intäkter för verksamheten kommer ojämnt fördelat över året med en viss övervikt på barmarksäsongen. På helåret ser man fortsatt att budgeterade intäkter kommer att uppnås. Covid är en påverkande faktor, då vissa typer av uppdrag är svårare att utföra.

Kostnader för trygghetsboende periodiserade under 2020 in som en kostnad vilket inte är gjort under 2021. Det är en förklaring till att kostnaderna ser ut att minska när det gäller övriga bidrag till enskilda. Detta kommer att utredas till delårsbokslutet.

Kommentar prognos

Prognosen är att intäkter och kostnader kommer jämna ut sig under året och att resultatet på helåret kommer att ligga i paritet med budget.

Socialnämnd

Kommentar till driftsredovisningen

Kommentar utfall

Socialnämndens utfall för perioden är -11,4 mkr. Alla verksamhetsområden inom äldre uppvisar en avvikelse på sammanlagt - 20 mkr varav 6,2 mkr består av merkostnad för covid-19. Vård- och omsorgboende inkl. korttidsvård uppvisar en avvikelse på -11,7 mkr (4,2 mkr merkostnad covid-19), stöd i hemmet har en avvikelse på -8,3 mkr (2 mkr merkostnad covid-19). Verksamhetsområdet Folkhälsa & Hälso- och sjukvård, sköterskor uppvisar en avvikelse på - 7,4 mkr (5,9 mkr merkostnad covid-19). Stöd och omsorg uppvisar en avvikelse på - 2,4 mkr (1 mkr merkostnad covid-19) och Myndighet uppvisar en avvikelse på - 2,3 mkr. Periodens avvikelse bärs upp av omstrukturering där det inkommit engångsintäkter.

Kommentar prognos

Socialnämndens årsprognos är 0 mkr, inräknat att nämnden får tackning från staten för merkostnader i och med covid-19. Förvaltningen kommer i den ekonomiska vårpropositionen från regeringen i mitten på april få besked om tackning av merkostnader för året 2021.

Verksamhetsområdet särskilt boende prognostiserar ett underskott på 3 mkr på grund av Kronan, vilket täcks av omstrukturering. Personlig assistans prognostiserar ett överskott på 3,2 mkr och Stöd och omsorg prognostiserar ett underskott på 2,1 mkr.

Kommentar till investeringsredovisning samt investeringsprognos

Kommentar utfall

Enligt plan.

Kommentar prognos

Enligt plan.

Stadsbyggnadsnämnd

Kommentar till driftsredovisningen

Kommentar utfall

Stadsbyggnadsförvaltningen redovisar en negativ avvikelse mot budget (-10,5 mkr) inklusive verksamheten Vatten och avlopp. Den skattefinansierade verksamheten redovisar en negativ avvikelse mot budget (-14,8 mkr) och den taxefinansierade verksamheten Vatten och avlopp inkl biogas redovisar ett positivt resultat (4,3 mkr).

Avvikelser mot budget, för den skattefinansierade verksamheten (-14,8 mkr), fördelar sig följande:

- Avdelning Stadsplanering och infrastrukturdrift (-10,3 mkr)
- Avdelning Investering och geodata (-0,4 mkr)
- Avdelning Fastighetsförvaltning och verksamhetsnära service (-5,5 mkr)
- Nämnd, ledning och stab (1,4 mkr)

Avdelning Stadsplanering och infrastrukturdrift redovisar ett underskott (-10,3 mkr). Avvikelsen består av högre kostnader för vinterväghållning (-17,3 mkr) samt lägre intäkter inom parkeringsverksamhet (-1,5 mkr). Dessa verksamheters underskott möts till viss del av överskott inom verksamheter som har högre kostnader under sommarhalvåret (park, gatudrift). Ett överskott redovisas även för arbete med detaljplaner och tillhörande utredningar som kommer att upparbetas succesivt under året. Övriga avvikelser är enligt plan.

Avdelning Investering och geodata redovisar en negativ avvikelse mot budget (-0,9 mkr), vilket beror på lägre debitering i projekt än planerat.

Underskottet (-5,5 mkr) inom avdelning Fastighetsförvaltning och verksamhetsnära service består främst av höga kostnader för snöskottning på tak. Övriga avvikelser är enligt plan. Överföring av förväntat överskott (-20 mkr) till kommunstyrelsens finansförvaltning belastar resultatet som en periodiserad kostnad.

Den positiva avvikelsen för nämnd, ledning och stab (1,4 mkr) beror främst på att tilläggsbudget avseende innovation och digitalisering ännu ej förbrukats och kommer att fördelas ut till olika projekt och aktiviteter under året. Erhållet statsbidrag för sjuklönekostnader har inte fördelats ut till verksamheterna.

Kommentar prognos

Stadsbyggnadsförvaltningens prognos har förbättrats med 1,0 mkr, vilket främst beror på erhållen tilläggsbudget avseende volymmodell (3,5 mkr). Detta möts dels av lägre intäkter för uthyrning av poolbilar (-2,0 mkr) under rådande pandemi, dels av lägre intäkter för vaktmästeritjänster (-1,0 mkr).

Stadsbyggnadsförvaltningens prognos avviker negativt mot budget med 9,0 mkr. Vatten och avlopp

redovisar en prognos enligt budget (0,0 mkr).

- Avdelning Fastighetsförvaltning och verksamhetsnära service (7,0 mkr)
- Avdelning Stadsplanering och infrastrukturdrift (-16,9 mkr)
- Avdelning Investering och geodata (0 mkr)
- Nämnd, ledning och stab (0,9 mkr)

Avvikelsen för avdelning Fastighetsförvaltning och verksamhetsnära service består av ett överskott inom fastighetsförvaltning (10,0 mkr) samt ett underskott för verksamhetsnära service (-3,0 mkr). Överskottet inom fastighetsförvaltning kan främst hänföras till lägre kostnader för underhåll, avseende underhållsåtgärder på grund av fortsatt låg reinvesteringstakt och underhåll av fastigheter i avvaktan på bland annat översyn av skolstruktur.

Den negativa avvikelsen inom Stadsplanering och infrastrukturdrift beror på högre kostnader än budgeterat för vinterväghållning (-5,0 mkr), vilket beräknas på genomsnitt av utfallet de senaste åren. Övriga avvikelser är parkeringsverksamhet (-4,0 mkr), löpande drift av enskilda vägar (-0,8 mkr) samt övrig gatudrift (-0,8 mkr). Behov av åtgärder på enskilda vägar avseende renovering av broar och reparation av vägar beräknas ge ett underskott (-6,4 mkr). Den lägre takten avseende parkeringsintäkter kan i huvudsak kopplas till pandemin (-4,0 mkr).

I prognosen har hänsyn tagits till att ökade kapital- och driftkostnader (3,5 mkr) avseende exploateringsområden som uppstått under 2020, kompenseras via volymmodellen i utökad anslag redan under 2021 (dvs ändrad förutsättning jämfört med föregående prognos).

Avvikelsen för nämnd, ledning och stab (0,9 mkr) beror främst på vakans under del av året samt erhållna stadsbidrag för sjukersättning.

Kommentar till investeringsredovisning samt investeringsprognos

Kommentar utfall

Skattefinansierade investeringar inkl större projekt har ett utfall på 7 mkr vilket är 75 mkr lägre än periodens budget (budgeten är periodiserad i tolfte delar). Den enskilt främsta orsakerna till detta är lägre utgifter, 27 mkr, avseende Hertsö badhus jämfört med periodens budget. Detta beror på tidsförskjutning. Upphandling pågår, projektering kommer att påbörjas under 2021 och göras klar 2022, för att sedan övergå till en bygga fas. I övrigt är det låga utfallet enligt plan. Inkomster avseende försäljning av fastigheter är högre än periodens budget. Utgifterna är väsentligt lägre, då barmarkssäsongen är högsäsong, vad gäller såväl gata som park. Även reinvesteringar och verksamhetsanpassningar i skolans lokaler planeras till sommarhalvåret i så stor utsträckning som möjligt.

Exploateringsverksamheten exkl. Vatten och avlopp har ett utfall som understiger periodens budget med 27 mkr (budgeten är periodiserad i tolfte delar). Intäkterna är i samma storleksordning som periodens budget (29 mkr). Utgifterna understiger periodens budget med 26 mkr. Detta beror på att produktionstakten är högre under barmarkssäsongen.

Exploateringsverksamheten avseende Vatten och avlopp har ett utfall som understiger periodens budget med 2 mkr. Även detta är att relatera till högre produktionstakt under barmarkssäsongen.

Vatten och avlopp har ett utfall på 42 mkr vilket är 18 mkr lägre än periodens budget. Detta är enligt plan då produktionstakten ökar markant under barmarkstid (budgeten är periodiserad i tolfte delar men upparbetas till största delen under barmarkssäsongen).

Kommentar prognos

Prognosen för Stadsbyggnadsförvaltningen är 117,5 mkr lägre än budget (567 mkr). Avvikelseorna avser följande områden:

Skattefinansierade investeringar:	-102,5 mkr
Exploatering exkl VA:	<u>-15,0 mkr</u>
Totalt	-117,5 mkr

Prognosen för skattefinansierade investeringar inkl större projekt är 102,5 mkr lägre än budget. Detta beror på tidsförskjutning avseende Hertsö badhus. Upphandling pågår, projektering kommer att påbörjas under 2021 och göras klar 2022, för att sedan övergå till en bygga fas.

Prognosen för Exploateringsverksamheten exkl Vatten och avlopp är 15 mkr lägre än periodens budget. Detta beror dels på att två försäljningar som var planerade att genomföras 2020 genomförs i år (-23,5 mkr), dels att prognosen för ny Återvinningscentral på kvarteret Risslan överstiger budget med 8,5 mkr.

Finansförvaltning

Kommentar till driftsredovisningen

Kommentar utfall

Utfallet per sista mars är 66 mkr sämre än budget per mars, om semesterlöneskulden (+65 mkr) exkluderas är försämringen 1 mkr. Pensioner, löneskuld och arbetsgivaravgifter avviker positivt med 15 mkr semesterlöneskuld exkluderad, vilket delvis beror på att lönerevisionen inte fördelats till nämnderna samt lägre arbetsgivaravgifter. Internt återförda kostnader är 25 mkr sämre än budget för perioden. Bosättningsuppdrag och anslag för näringsbefrämjande åtgärder är 7 mkr bättre än budget.

Kommentar prognos

För år 2021 beräknas på finansförvaltningen ett underskott jämfört med budget på 57 mkr. Vilket beror på en försämring av prognos för internt återförda kostnader så som återföring av PO, ränta och avskrivning på ca 81 mkr totalt. Löneöversyn förväntas bli ca 16 mkr bättre än budget, vilket medför att även prognosen för arbetsgivaravgifter blir positiv på 10 mkr. Pensionerna beräknas bli cirka 3 mkr sämre än budget.

Total prognos inklusive skatter och statsbidrag, finansiella intäkter och kostnader beräknas bli ca 67 mkr bättre än budget.

Kommunrevision

Kommentar till driftsredovisningen

Kommentar utfall

Utfallet per sista mars är 0,8 mkr lägre än budgeterat för samma period. Förklaring till detta är lägre driftkostnader under första 3 månader, samt periodiserade upplupna kostnader (0,3 mkr) avseende 2020 kopplade till TB2 och Årsredovisning.

Kommentar prognos

Kostnader kommer att jämna ut sig under året och budget förväntas att hålla.

Valnämnd

Kommentar till driftsredovisningen

Kommentar utfall

Verksamheten bedrivs enligt plan.

Kommentar prognos

Kommunbidraget beräknas kunna hållas.

Överförmyndarnämnd

Kommentar till driftsredovisningen

Kommentar utfall:

Utfallet hittills i år är +0,2 mkr.

Kommentar prognos

Budgeten för året förväntas hållas.

2 Finans

2.1 Likviditet kommunkoncernen



Räntebindningen har minskat till 1,61 år (1,77 år), kapitalbindningen 1,61 år (1,77 år), snitträntan 1,81% (1,83%). En minskad snittränta om 2bp motsvarar 640 tkr på årsbasis.

Luleå kommun genomförde en pensionsinbetalning om 98 mkr under mars månad, för att slippa extern upplåning såldes 35 mkr ur kommunens korräntefond. Försäljningen genererade en positiv avkastning om 205 tkr.

Även under mars månad lyckades kommunkoncernen att hålla sig inom fastställt kontointervall (+/- 100 mkr). Detta är enligt tidigare information, ett krav för att undvika kostnader knutna till kontostrukturen. Hur internbanken lyckats med detta, synliggörs i figuren ovan.






2.2 Koncernkontot (tkr)

Datum	Luleå Energi AB	Lulebo AB	Luleå Lokaltrafik AB	Luleå Miljöresurs AB	Luleå Hamn AB	NFTC	Luleå Kommun	Luleå kommunföretag A B	Luleå Business AB	Summa
2020-03-31	73 576	-33 160	-50 973	91 817	-92 396	-3 573	-64 352	19 727	5 011	-54 323
2020-04-30	106 209	-229 213	-46 377	26 744	-91 827	-3 926	-11 433	219 388	3 086	-27 349
2020-05-31	85 533	-216 557	-49 345	19 964	-91 954	-3 845	36 189	219 080	1 717	782
2020-06-30	60 691	-298 898	-43 386	78 759	-92 038	-2 507	-19 819	286 032	7 626	-23 540
2020-07-31	51 806	-289 468	-49 950	24 008	-88 120	-2 662	146 437	285 824	5 946	83 821
2020-08-31	95 276	-270 380	-57 548	20 229	-89 546	-3 090	173 018	265 726	5 250	138 935
2020-09-31	32 431	-275 142	-50 567	90 170	-91 356	-2 367	74 243	265 324	4 181	46 917
2020-10-31	37 454	-270 496	-50 968	26 272	-82 570	-2 407	75 770	265 188	3 153	1 396
2020-11-30	47 270	-617 018	-69 062	14 043	-79 597	-2 515	47 519	606 040	2 500	-50 820
2020-12-31	63 190	-625 951	-71 839	69 533	-82 121	-3 079	-6 608	605 983	4 234	-46 658
2021-01-31	125 235	-631 857	-71 772	15 332	-83 113	-3 141	33 047	605 671	2 366	-8 232
2021-02-28	128 631	-641 271	-81 841	5 229	-76 512	-3 510	45 294	605 561	13 382	-5 037
2021-03-31	141 166	-631 654	-74 940	66 530	-74 874	-3 565	3 827	604 590	13 203	44 283

Beloppet på Luleå kommunföretag AB går inte att nyttja utan måste förbli orört, detta för att reglera de kontokrediter bolagen nyttjar.

Luleå Miljöresurs AB har erhållit inbetalning av VA-avgifter.

2.3 Sammansättning av skuldportfölj för kommunkoncernen

 Utestående skuld	 Kapitalbindning	 Räntebindning	 Snittränta (senaste 12 månader)	 Del av kapitalbindning under 1 år.
3 198,00 Mkr	1,61 År	1,61 År	1,81%	40,59%

Sedan föregående månadsrapport har kapitalbindningen minskat från 1,77 år till 1,61 år. Räntebindningen har minskat från 1,77 år till 1,61 år. Snitträntan har sjunkit med 2 bp. Del av kapitalbildningen under 1 år har ökat kraftigt till 40,59% (31,36%). Detta är enligt plan men ändå en högre nivå än önskat. Som tidigare informerats kommer andelen av lån som förfaller inom 12 månader att minska under april månad. Trots att de finansiella riskerna ökat, uppfylls alla av kommunfullmäktige fastställda finansiella mål. Den ökade risken härleds till en kortare derivat-/skuldportfölj samt att ingen upplåning eller förändring skett i derivatportföljen.

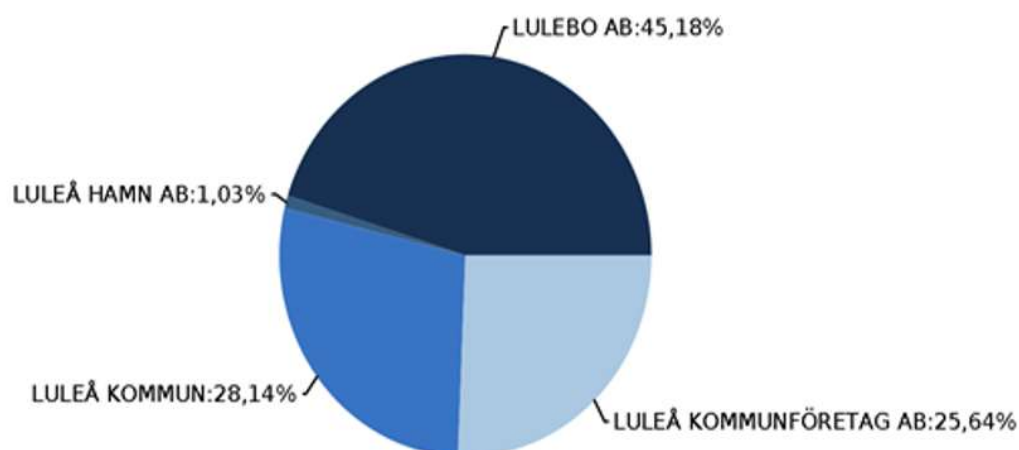
	2021-04-01	2021-03-01	2020-04-01
Utestående Nettobalans (tkr)	3 198 000	3 198 000	3 228 000
Utestående Nominellt (Der) (tkr)	1 475 000	1 475 000	1 665 000
Snittränta senaste 12 mån (%)	1,81	1,83	1,97
Snittränta exkl. Der. senaste 12 mån (%)	0,26	0,27	0,19
Räntekostnad senaste 12 mån (tkr)	58 226	58 874	66 203
Räntekostnad exkl Der. senaste 12 mån (tkr)	8 303	8 623	6 537
Räntebindning (i år)	1,61	1,77	1,92
Räntebindning (i %) andel < 1 år	40,59	31,36	22,71
Räntebindning (i %) andel < 1 år, exkl. Der.	67,24	59,35	68,40
Kapitalbindning	1,61	1,77	1,98
Kapitalbindning andel < 1 år (i %)	40,59	31,36	22,61

2.4 Finansiella motparter på lån koncernen

Långgivare	Skuld (tkr)	Andel i %
Kommuninvest AB	2 998 000	93,75%
Nordic Investment Bank	200 000	6,25%

Inga förändringar har skett sedan föregående månadsrapport.

Fördelning av koncernens skulder



Räntekänslighet på rådande skuldportfölj

Period	Räntekostnad (tkr)	Räntekostnad +1 % (tkr)	Förändring/Ränterisk i % (tkr)
2021	51 827	56 614	4 787
2022	39 479	50 317	10 838
2023	35 954	50 089	14 134
2024	38 942	56 196	17 253
2025	42 860	61 369	18 509

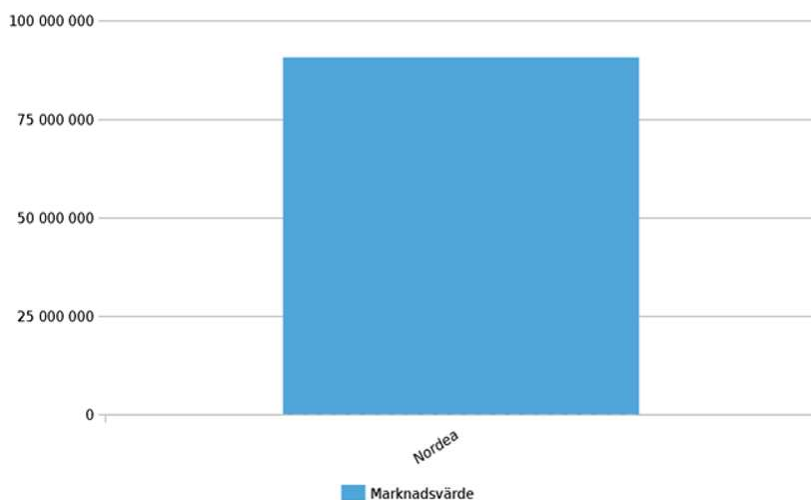
I ovan figur redogörs kommunkoncernens räntekänslighet för kommande räntehöjningar. Med "räntekostnad +1%" utgår man ifrån att portföljens lån tecknas om med identiska villkor, som de idag har, förutom räntan. Därutöver har den underliggande marknadsrörelsen varit +1% från dagens räntenivåer. "Förändring/Ränterisk 1%" beskriver hur uppgången kostnadsmissigt påverkar kommunkoncernen. Sedan föregående månadsrapporter har prognostiserade räntekostnader ökat med anledning av stigande långräntor. För åren 2024 och 2025 har prognostiserade räntekostnader ökat med 1-3 mkr. Räntekänsligheten är högre i mars än i februari.

2.5 Derivatportfölj

Motpart	Nominellt (Der) (tkr)	Andel i %
Nordea	1 475 000	100,00%

Under mars månad har inga förändringar förekommit i derivatportföljen.

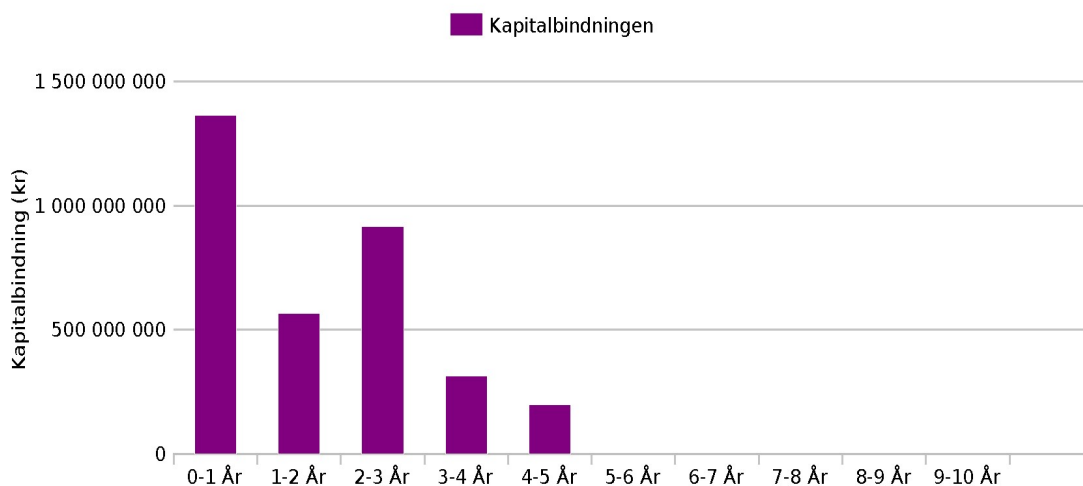
2.6 Rådande undervärde på derivatportfölj



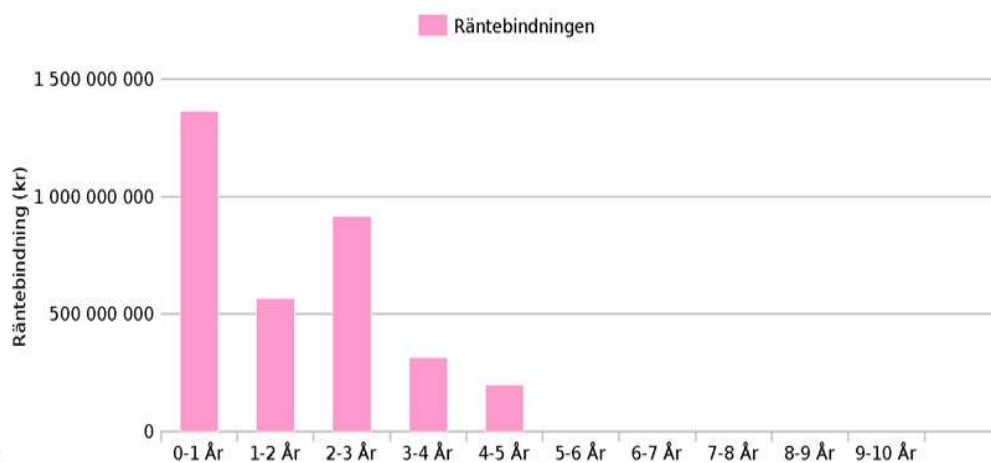
Med derivat menas de räntederivat/ränteswappar som Luleå kommunkoncern innehar. Nominellt värde är 1 475 mkr (Luleå Hamn AB 30 mkr och Lulebo AB 1 445 mkr).

Aktuellt undervärde är 73 mkr, vilket kan jämföras med 77 mkr vid föregående månadsrapport. Förbättringen kan härledas till något högre långräntor samt en kortare derivatportfölj. Fördelningen av de två nämnda parametrarna är uppskattningsvis 30/70.

Finansiella risker



Kapitalbindningen redogör för förfallostrukturen på koncernens skuldportfölj. En felaktig kapitalbindning kan leda till likviditetsproblem i form av att nya eller befintliga lån inte kan upphandlas/bindas om.



Ränterisk innebär att räntenivån är ogynnsam när ränteförfall sker och räntan ska sättas om. Ränterisken är större om stora volymer skall räntesättas vid ett enda tillfälle i jämförelse med om mindre belopp räntesätts jämnt över tiden.

Fastställda och utnyttjade borgens-/låneramar

	Aktuell skuld total (tkr)	Andel grönt-/blå upplåning	Fastställt låneutrymme (tkr)
Lulebo AB	1 445 000	0%	1 445 000
Luleå Hamn AB	33 000	0%	33 000
Luleå kommun	900 000	56%	1 700 000
Luleå kommunföretag AB	820 000	0%	2 400 000

Totalt nyttjas 3 198 mkr av fastställda ramar. För 12 månader sedan var motsvarande belopp 3 278 mkr.

Värdeutveckling på kapitalplaceringar (avlästa 2021-04-01)

	Placerat kapital (tkr)	Värde (tkr)
Luleå kommunföretag AB	160 000	161 725
Luleå Kommun	45 000	44 918
Realiserade vinster (netto)		250
Summa	205 000	206 643
Minskade kostnader för koncernen		30

Under mars månad hade koncernen en positiv avkastning om 222 tkr. Anledningen till värdeökningen är oförändrade långräntor samt att fondförvaltaren köpt obligationer på högre nivåer än i februari månad. Luleå kommun har genomfört en fondförsäljning om 35 mkr, vilket genererade en positiv avkastning om 205 tkr under mars månad.

Kommande transaktioner, rullande 12 månader

Datum	Typ av finansiellt instrument	Typ av händelse	Utestående Skuld (tkr)
Fastställda			
2021-04-12	Derivat	Förfall	100,000
2021-04-12	Lån	Förfall	100,000
2021-04-26	Derivat	Förfall	30,000
2021-04-26	Lån	Förfall	33,000
2021-05-24	Derivat	Förfall	150,000
2021-05-24	Lån	Förfall	150,000
2021-05-31	Lån	Förfall	220,000
2021-10-29	Derivat	Förfall	150,000
2021-10-29	Lån	Förfall	150,000
2021-11-01	Derivat	Förfall	150,000
2021-11-01	Lån	Förfall	150,000
2022-03-23	Lån	Förfall	50,000
2022-03-23	Lån	Förfall	150,000
Ej fastställt datum	Lån	Nyupplåning	700,000
Placeringar	Kapital	Befintlig	305,000

Totalt: 2 488 mkr

2.7 Portföljens förhållande till aktuell finansiell policy och styrdokument.

	Gränsvärden	2021-04-01	2021-03-01	2020-04-01
Finanspolicy Luleå kommunkoncern				
Räntebindning	1,00 - 6,00 (År)	1,61	1,77	1,92
Kapitalbindning	1,00 - 6,00 (År)	1,61	1,77	1,98
Del av Räntebindning är mindre än <u>1.0</u> År (vs Utestående balans)	10,00 - 50,00 (Procent)	40,59	31,36	22,71
Del av Kapitalbindning är mindre än <u>1.0</u> År (Utnyttjat i förhållande till Avtalat Lånebelopp)	10,00 - 50,00 (Procent)	40,59	31,36	22,61

Ovan bild visar hur kommunkoncernens aktuella skuldportföljer förhåller sig till av kommunfullmäktige fastställda målvariabler. Grönt betyder att det aktuella värdet ligger inom tillåtet intervall medan rött indikerar ett värde som inte ryms inom fastställda ramar. Ur tabellen

kan man utläsa att Luleå kommunkoncern befinner sig inom alla fastställda riktvärden med god marginal. Ett givande samarbete med bolagen ligger till grund för detta.

Genomförda transaktioner under perioden 2021-03-01 till 2021-03-31

Datum	Typ av finansiellt instrument	Typ av händelse	Motpart	Belopp (tkr)
Fastställda				
2021-03-18	Fond	Försäljning	Nordea	35 000

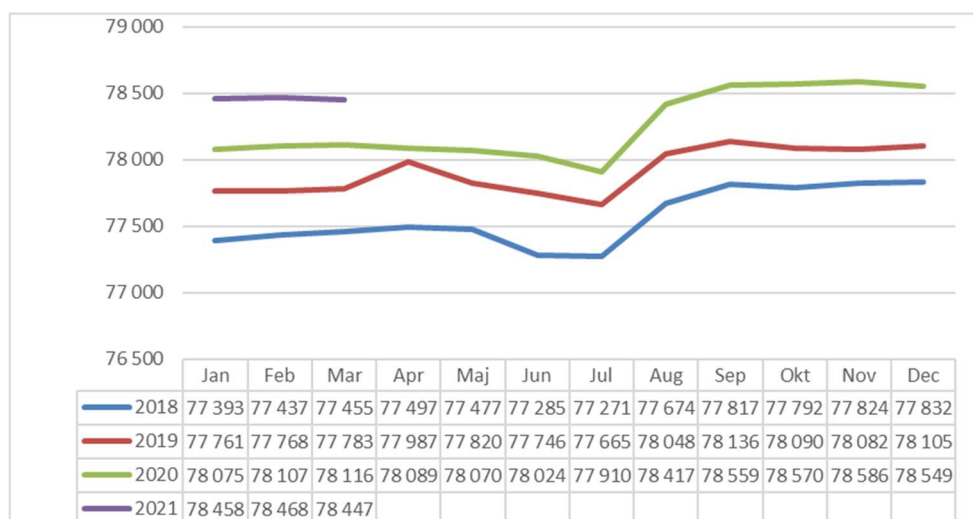
3 Befolkning och samhälle

Vecka nr	Folk- mängd	Folk- ökning	Födda	Döda	Födelse- netto	In- flyttade	Ut- flyttade	Flyttnetto			
								totalt	inom länet	annat län	annat land
Vecka 1-14	78 447	-102	233	213	20	785	907	-122	-49	-140	67

Luleå kommuns befolkning har totalt minskat med 102 personer sedan årsskiftet, det innebär att det är 345 personer fler än motsvarande tidpunkt 2020. Veckosiffran ligger -210 personer lägre än prognosen för 2021. Födelsenettet är positivt +20 personer. Flyttnettot är negativt, totalt -122, mot eget län -49, mot annat län -140 men positivt mot annat land +67.

3.1 Diagram över befolkningsutvecklingen i Luleå kommun

Diagrammet nedan visar befolkningsutvecklingen i Luleå kommun per månad för år 2018 - 2021.

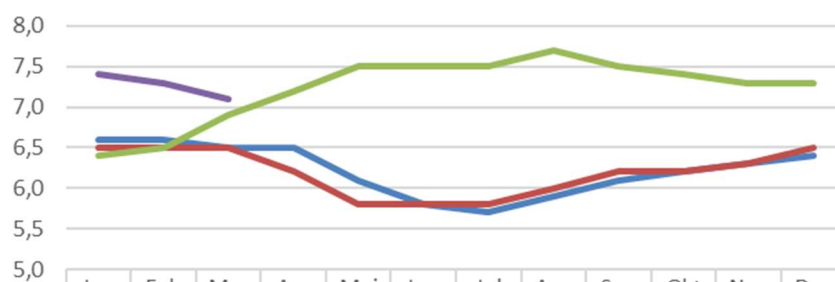


3.2 Arbetsmarknadsstatistik

Tabellen nedan visar arbetsmarknadsläget i Luleå kommun innevarande månad 2021 och jämfört med 2020.

(16-64 år)	Öppet arbetslösa		Personer i program		Totalt antal arbetslösa	
	Antal 2103	Förändring % mot 2003	Antal 2103	Förändring % mot 2003	Antal 2103	Förändring % mot 2003
Luleå	1 266	-12,4%	1 568	18,3%	2 834	2,2%
Länet	3 773	-9,5%	4 536	18,2%	8 309	3,7%
Riket	208 858	-3,6%	231 403	34,7%	440 261	13,3%

Totalt arbetslösa i Luleå (sökande + i program), %



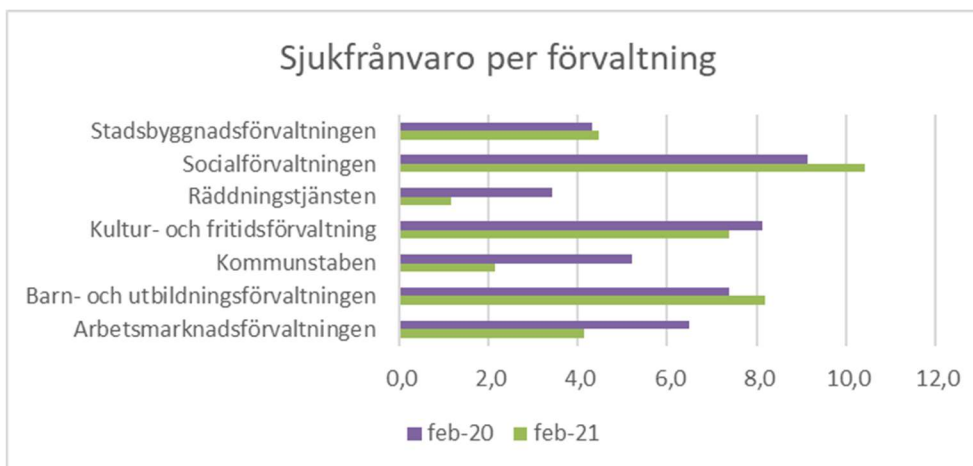
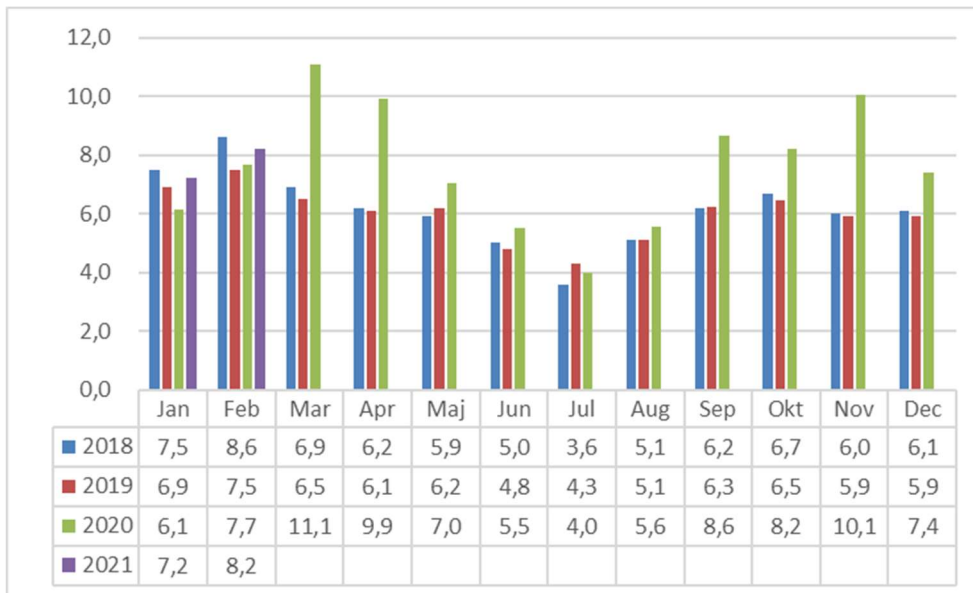
	Jan	Feb	Mar	Apr	Maj	Jun	Jul	Aug	Sep	Okt	Nov	Dec
2018	6,6	6,6	6,5	6,5	6,1	5,8	5,7	5,9	6,1	6,2	6,3	6,4
2019	6,5	6,5	6,5	6,2	5,8	5,8	5,8	6,0	6,2	6,2	6,3	6,5
2020	6,4	6,5	6,9	7,2	7,5	7,5	7,5	7,7	7,5	7,4	7,3	7,3
2021	7,4	7,3	7,1									

— 2018 — 2019 — 2020 — 2021

4 Personalstatistik

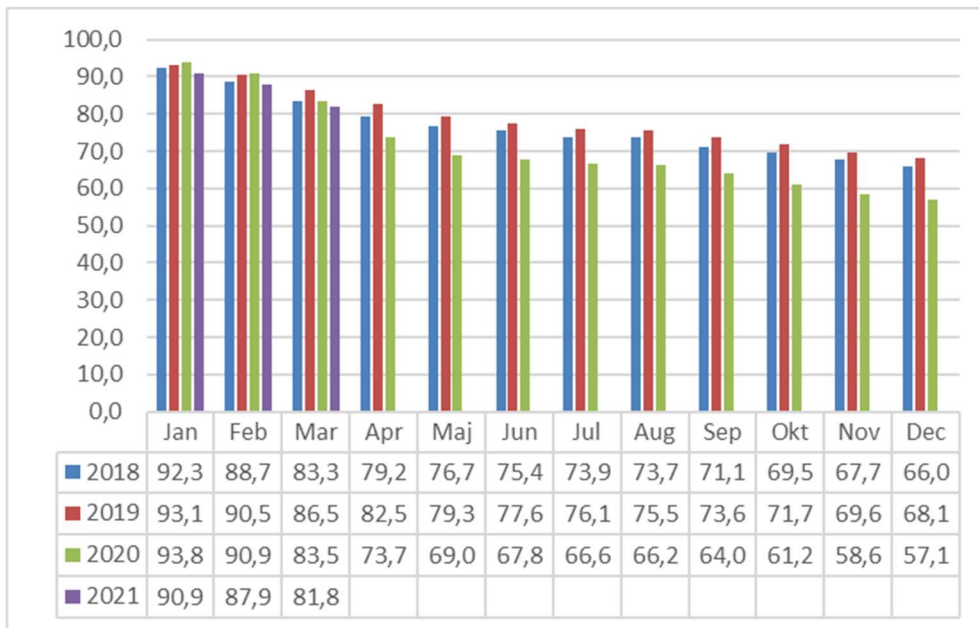
4.1 Sjukfrånvaro

Diagrammet nedan visar Luleå kommuns sjukfrånvaro i procent av arbetad tid per månad år 2018 - 2021 (en månads eftersläpning).



4.2 Frisknärvaro

Diagrammet nedan visar Luleå kommuns frisknärvaro i procent av totala anställningar per månad år 2018 - 2021. Andelen avser personer med färre än 8 sjukfrånvarodagar.



4.3 Månadsanställda

Diagrammet nedan visar antalet månadsanställda (tillsvidare och visstidsanställda) i Luleå kommun per månad år 2021 uppdelat på kvinnor och män.

