



•••Pyramiden

Ett projekt i samarbete mellan gymnasieskolan,
arbetsmarknadsförvaltningen och socialförvaltningen i Luleå kommun

Projektrapport

Inledning

Underlaget till denna rapport grundar sig i huvudsak på dokumentation från grundskolorna, från eleverna och deras vårdnadshavare och från mentorerna och övrig personal i Pyramiden.

Den analys som följer efter projektbeskrivningen och projektuppföljningen är ett resultat av ett kollektivt och kontinuerligt arbete under projekttiden, både i och utanför projektgruppen medan jag själv ansvarar för de resonemang och slutsatser som framförs där.

Detsamma gäller den avslutande diskussionen.

Ett stort tack till alla som bidragit med inspel till rapporten och inte minst till Ulf Hyvänen, FoUI Norrbotten, och Mats Jakobsson, LTU, för värdefulla och givande diskussioner om såväl innehåll som disposition.

Luleå, juni 2016

Anders Wedin

Rektor, Luleå gymnasieskola

Innehåll

1. Sammanfattning	4
2. Beskrivning av projektet	
2.1 Bakgrund till projektet	5
2.2 Målgrupp	6
2.3 Verksamhetsidé och målsättning	6
2.4 Styrdokument	7
2.5 Bemanning	8
2.6 Placering av elever i Pyramiden	9
2.7 Verksamhet	9
2.8 ET-möten	11
2.9 Samtycke	11
3. Uppföljning av projektet	
3.1.1 Förberedelser och projektstart	12
3.1.2 Förändringar under projektiden – personal och lokaler	12
3.2.1 Eleverna, antal och könsfördelning	13
3.2.2 Tid i projektet	14
3.3 Elevernas bakgrund	15
3.4 Insatser i Pyramiden	18
4. Resultat	20
5. Socioekonomi	22
6. Projektets konsekvenser för de ingående förvaltningarna	23
7. Implementering av projektet till ordinarie verksamhet	24
8. Analys	
8.1 Förberedelser och projektstart	24
8.2 Skillnader mellan flickor och pojkar	25
8.3 Elevernas bakgrund	26
8.4 Insatser i tidigare skola	26
8.5 Projektframgång	27
8.6 Socioekonomi	28
8.7 Projektets konsekvenser för de ingående förvaltningarna	28
9. Diskussion	29
Bilaga 1	Verksamhetsplan
Bilaga 2	Projektmedarbetare

1. Sammanfattning

Pyramiden var ett treårigt projekt, delfinansierat med Luleå kommuns medel för särskilda folkhälsosatsningar, som från augusti 2012 till juni 2015 genomfördes i samverkan mellan gymnasieskolan, socialförvaltningen och arbetsmarknadsförvaltningen.

Projektet bedrevs inom ramen för gymnasieskolans introduktionsprogram individuellt alternativ och vände sig till unga i gymnasieålder. I målgruppen fanns elever som saknade behörighet till gymnasieskolans nationella program och som majoriteten av hade haft en omfattande skolfrånvaro och en psykisk ohälsa. För en stor del av eleverna hade omfattande anpassningar gjorts i grundskolan.

I och med projektet skapades möjlighet att stödja eleverna med andra insatser och fler kompetenser än vad som hade varit möjligt i ordinarie verksamhet.

Projektet visade sig vara väldigt framgångsrikt på så sätt att en mycket hög andel elever efter sin tid i Pyramiden fortsatte till annan meningsfull verksamhet och, inte minst, kunde bryta vad som kunnat vara början på ett långvarigt utanförskap.

Avgörande framgångsfaktorer visade sig vara

- Goda relationer till mentorer och annan personal
- Tillgången till psykosocialt stöd¹
- Möjligheten till stora anpassningar i tid, rum och innehåll
- Tillgången till väl fungerande praktikplatser

¹ Med psykosocialt stöd avses här insatser som syftar till att främja individens psykiska och sociala förmåga att klara av vardagen

2. Beskrivning av projektet

2.1 Bakgrund till projektet

Under närmare ett tiotal år fanns i Luleå kommuns grundskola ett antal tillrättalagda lärmiljöer; Daggkåpan, Oasen och Lillstrandskolan. Lärmiljöernas målgrupper var i första hand elever med funktionsnedsättningar inom autismspektrum och elever med koncentrations- och uppmärksamhetsproblematik. Dessutom fanns också en integrerad verksamhet för elever med språkstörning.

Varken i grund- eller gymnasieskolan förekom eller förkommer någon registrering av vilka elever som har funktionsnedsättningar av skilda slag. Ändå tycktes en effekt av lärmiljöerna vara att fler elever med bland annat funktionsnedsättningar inom autismspektrum och med koncentrations- och uppmärksamhetsproblematik än tidigare kom till gymnasiet, fortfarande med ett stort behov av stöd och anpassningar men med en förväntan på en fortsatt skolgång efter grundskolan.

Den upplevda ökningen av antalet elever ledde till att det inom det dåvarande individuella programmet 2007 inrättades en verksamhet för elever med i första hand funktionsnedsättningar inom autismspektrum. Beslutet föregicks av att dåvarande gymnasiechef initierade en utredning om behovet av en tillrättalagd lärmiljö även i gymnasieskolan.

Verksamheten fanns i kvarteret Lärkan och bemannades med två lärare som i nära samarbete med skolpsykolog och gymnasieskolans arbetsterapeut tog emot 6-10 elever per läsår.

Grundskolans tillrättalagda lärmiljöer avvecklades fram till år 2011 och år 2013 lades verksamheten i Lärkan ned. I och med gymnasiereformen 2011 ersattes det individuella programmet med fem introduktionsprogram. Eleverna på introduktionsprogrammen preparandutbildning och individuellt alternativ fördelades mellan gymnasiebyns olika kvarter Hackspetten, Kungsfågeln och Örnen. Hackspettens introduktionsprogram, lokaliserat i Språklådan, fick snart en mer eller mindre tydlig profilering mot individuellt alternativ.

En spridd uppfattning var att nedläggningen av lärmiljöerna innebar att antalet ungdomar som registrerades i det kommunala uppföljningsansvaret direkt efter årskurs nio ökade. Tyvärr fanns då stora brister i grundskolornas rapportering till uppföljningsansvaret, varför faktiska tal inte kan redovisas. Någon uppföljning av nedläggningens effekter gjordes aldrig och därför går det inte heller att fastställa ett säkert orsakssammanhang.

Med utgångspunkt i ovanstående fick samordnaren för individuella programmet 2011 ett uppdrag av rektor för introduktionsprogrammet att utforma ett förslag till en verksamhet inom det blivande introduktionsprogrammet individuellt alternativ för elever som i grundskolan hade haft en omfattande frånvaro, med neuropsykiatriska funktionsnedsättningar och som stora anpassningar gjorts för. Tillsammans med arbetsmarknadsförvaltningen och socialförvaltningen ansökte barn- och

utbildningsförvaltningen om projektmedel ur kommunens medel för folkhälsosatsningar. Ansökan beviljades i maj 2012.

2.2 Målgrupp

Målgruppen beskrevs i såväl projektansökan som verksamhetsplan som

Ungdomar med sociala/psykosociala svårigheter

- Ungdomar som av sociala skäl har ett eller flera skolmisslyckanden bakom sig.
- Ungdomar med en bristande tillit till vuxna och till skolan.
- Ungdomar med eller med risk att utveckla psykisk ohälsa.
- Ungdomar som riskerar att hamna i ett utanförskap som på sikt kan bli förödande för den unge och mycket kostsamma och resurskrävande för samhället.

Ungdomar med funktionsnedsättningar

Ungdomar med neuropsykiatriska eller andra funktionsnedsättningar som kraftigt begränsar deras möjlighet att studera på ett nationellt program eller ett annat introduktionsprogram.

Ungdomar för vilka stora anpassningar gjorts i grundskolan

Ungdomar som haft anpassad studiegång eller varit placerade i tillrättalagda lärmiljöer och ungdomar som vistats på institution och därför haft en begränsad skolgång.

Ungdomar med mycket hög frånvaro

Ungdomar, som trots stora insatser från skolan, haft mycket hög frånvaro från grund- eller gymnasieskolan.

2.3 Verksamhetsidé och målsättning

Projektets verksamhetsidé formulerades

Pyramidens uppdrag är att i samverkan mellan barn- och utbildningsförvaltningen, arbetsmarknadsförvaltningen och socialförvaltningen motverka att unga hamnar i långvarigt utanförskap.

Målgruppen utgörs av ungdomar i gymnasieålder, i första hand upp till 18 år, som med hjälp av vägledning och coachning behöver skapa och formulera sina mål och vägarna dit.

I projektbeskrivningen angavs att resultatet i hög utsträckning måste beskrivas på individnivå, med utgångspunkt i varje elevs behov och förutsättningar.

Resultat förväntades i inom tre huvudområden, som beskrevs på följande sätt:

Vägar vidare

För en del av Pyramidens elever är målet fortsatt utbildning, antingen på ett introduktionsprogram eller nationellt program i gymnasieskolan eller i andra former, till exempel inom vuxenutbildningen eller på folkhögskola.

För en del elever är målet i stället en anställning och då i första hand i form av en lönebidragsanställning, trygghetsanställning eller liknande.

För ytterligare en del är målet annan daglig sysselsättning, till exempel i form av insatser enligt LSS. Projektet Arena Ungdom² är en viktig samarbetspartner, eftersom många elever kommer att kunna beredas fortsatt sysselsättning inom ramarna för Arena Ungdom.

Tillit och trygghet

Eleverna ska uppleva att de blir bemötta utifrån vilka de är och deras olika förutsättningar. Eftersom de skrivs in i skolan, görs en planering för var och en. Det kan vara en mer eller mindre traditionell studieplan, men också en överenskommelse av annat slag, till exempel att träffas för en serie samtal eller att delta i aktiviteter som ordnas av Pyramiden.

Bemästra hinder

Pyramiden ska hjälpa eleverna att övervinna de hinder som finns för fortsatt utbildning eller annan verksamhet som till exempel praktik, arbete eller annan sysselsättning.

En målsättning i mätbara värden formulerades också och enligt den förväntades

- 50% av eleverna fortsätta med studier i andra former; på ett annat introduktionsprogram, på ett nationellt program, i folkhögskola eller vuxenutbildningens Ungdomssatsning.
- 30% av eleverna få en anställning eller daglig sysselsättning enligt LSS.
- 20% av eleverna stanna kvar i Pyramiden i ytterligare ett år.

2.4 Styrdokument

Eftersom gymnasieskolan var huvudman för Pyramiden och de deltagande ungdomarna var inskrivna i introduktionsprogrammet, reglerades verksamheten i första hand i skollagen, gymnasieförordningen och andra tillämpliga föreskrifter. Inför ansökan om projektmedel upprättades också en projektbeskrivning, som senare låg till grund för en verksamhetsplan som kontinuerligt uppdaterades. (Bilaga 1)

Myndighetsutövning enligt socialtjänstlagen ingick inte i socionomens tjänst. Däremot hade hon kunnat arbeta med insatser beslutade av en socialsekreterare, något som inte skedde under projekttiden.

Arbetsmarknadskonsulternas arbete reglerades i arbetsmarknadsförvaltningens interna styrdokument.

Alla projektmedarbetares roller och ansvarsfördelningen dem emellan beskrevs i verksamhetsplanen.

² Arena Ungdom är en verksamhet inom samordningsförbundet Pyramis, där kommunens arbetsmarknadsförvaltning och socialförvaltning samverkar med landstinget, Arbetsförmedlingen och Försäkringskassan. Syftet är att stödja unga mellan 16 och 29 år som är i behov av insatser från två eller fler av de ingående myndigheterna.

2.5 Bemanning

För skolans del innebär resursfördelningsmodellen för individuellt alternativ att tio inskrivna elever ger resurser till en personal. Projektmedlen innebär att Pyramiden kunde bemannas med en större personalresurs men också med en bredare kompetens.

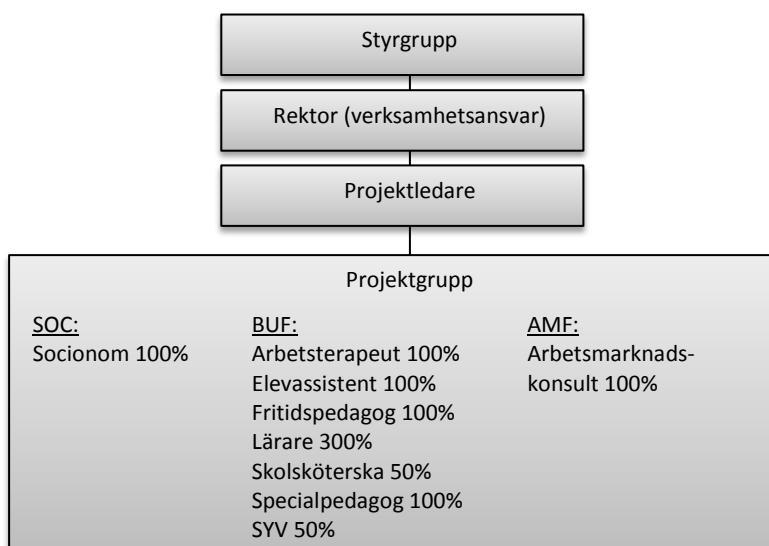
För skolans del bemannades projektet i huvudsak med personal som redan tidigare fanns i verksamheten: två lärare, en specialpedagog, en fritidspedagog och en elevassistent. Utöver dessa tillkom en arbetsterapeut, som tidigare hade uppdrag gentemot hela gymnasieskolan, en resurslärare och en projektledare på halvtid. Resursläraren finansierades inte av projektmedlen. Samordnaren för introduktionsprogrammen utsågs till projektledare och behöll på andra halvan av sin tjänst uppdraget som samordnare för samtliga introduktionsprogram i gymnasieskolan. Utöver detta fanns under det första året studie- och yrkesvägledare och skolsköterska på en halvtid vardera, en andel som i praktiken minskade under projektets andra och tredje år.

Inför det tredje året utsågs Pyramidens SYV, studie- och yrkesvägledare, till ny projektledare.

Socialförvaltningen rekryterade en socionom till projektet och arbetsmarknadsförvaltningen placerade två av sina arbetsmarknads konsulter, som tillsammans delade på en heltid, i projektet.

Styrgruppen bestod av för skolans del ansvarig rektor, för socialförvaltningens del sektionsschefen för barn- och ungdomssektionen och för arbetsmarknadsförvaltningens del chefen/verksamhetsansvariga för arbetsmarknadsenheten. Styrgruppen sammanträdde två till tre gånger per termin. (Bilaga 2: projektmedarbetare)

Bild 1: Organisation



2.6 Placering av elever i Pyramiden

Inför projektets första år fanns redan ett antal elever i den befintliga verksamheten som tillhörde projektets målgrupp. Grundskolorna informerades i slutet av vårterminen 2012 om att projektet skulle starta och det föll till stor del på deras lott att försöka avgöra vilka elever som kunde antas gynnas av att placeras i Pyramiden istället för på ett annat introduktionsprogram.

Inför projektets andra år infördes ett annat förfaringsätt. Utgångspunkten var att introduktionsprogrammet individuellt alternativt enligt skollagen ska utformas individuellt och därför inte kan göras sökbart. Sökbarhet förutsätter att en utbildning utformas på ett likartat sätt för alla elever, även om möjligheter till individuell anpassning finns på både övriga introduktionsprogram och de nationella programmen.

1. Vid vårterminens start ordnades tjänstemannamöten på högstadieskolorna där projektledaren (år två och tre istället rektor) och socionomen eller arbetsterapeuten deltog. I dessa möten hölls en inledande dialog om vilka elever som kunde vara aktuella. Det underströks då att Pyramiden inte i första hand var en verksamhet för elever med behov av stöd i lärandet.
2. Under februari skrev grundskolorna tillsammans med elev och vårdnadshavare en intresseanmälan. Där beskrevs ingående elevens behov och förutsättningar liksom de insatser som varit aktuella i grundskolan.
3. Under mars träffade projektledaren (år två och tre istället rektor) och socionomen eller arbetsterapeuten alla elever och vårdnadshavare för fördjupande samtal och beskrivning av verksamheten. Ett av syftena med dessa möten var att elever och vårdnadshavare skulle välja att komma till Pyramiden, snarare än att bli placerade där.
4. I början av april lämnades besked om placering i Pyramiden och under resten av vårterminen fanns tid för besök, överlämningar och möten med andra myndigheter.

I stort sett alla elever som lämnade in intresseanmälan kom också till Pyramiden. Några enstaka valde, tillsammans med vårdnadshavarna och i samråd med Pyramidens rektor, efter mötet i mars istället ett annat introduktionsprogram.

Elever kunde också bli aktuella under pågående läsår. Samma arbetsgång följdes då.

2.7 Verksamhet

Verksamheten kan delas in i ett antal huvudområden:

- Undervisning
Eleverna erbjöds undervisning i grundskolans ämnen svenska, engelska, matematik, SO- och NO-ämnen, teknik, bild och idrott. Möjlighet fanns också att läsa vissa gymnasiekurser och då i första hand beroende på lärarnas kompetens i ämnena. Undervisningen utformades individuellt och bedrevs på olika nivåer och i mycket varierande omfattning. Studierna syftade för en del elever till behörighet till ett nationellt program i gymnasieskolan, för andra i första hand till ökade kunskaper. Så långt det var möjligt utformades schemat så att de olika ämnena hade sin bestämda plats på schemat, men den individualiserade undervisningen innebar att

undervisning i grupp bara förekom i väldigt begränsad utsträckning. Undervisningen bedrevs ibland utanför skolan.

Den pedagogiska personalen hade kompetens i, men inte formell behörighet i alla förekommande ämnen. En lagändring innebar därför att rektor satte enstaka betyg efter det sista läsåret. I och med att en specialpedagog ingick i projektgruppen fanns också goda möjlighet att erbjuda specialundervisning och kompetens för att genomföra specialpedagogiska kartläggningar och bedömningar.

- **Praktik**

Praktik har alltid varit en del av verksamheten på introduktionsprogram. Praktik fyller ett syfte i studie- och yrkesvägledningen, men utgör också en kontrast till studierna som kan medföra att orken och motivationen till studier bibehålls eller ökar. På en praktikplats kan elever också uppleva att de lyckas på ett annat sätt än i skolan, där resultaten inte alltid är så konkret synliga på kort sikt.

I Pyramiden fanns många elever som var beroende av anpassningar i arbetstid, arbetsuppgifter och handledning även på praktik. I och med arbetsmarknadsavdelningens delaktighet i projektet, kunde eleverna få göra praktik också inom kommunens egna verksamheter, till exempel Hertsö miljögård, Ormberget och Kronan. Att två personer tillsammans på heltid arbetade med praktik, innebar att de elever som behövde kunde få fördjupad vägledning inför valet av praktikplats, ges möjlighet till studiebesök och att förutsättningarna för täta uppföljningar var goda.

För ett antal elever blev praktiken vägen till annan sysselsättning eller, i några fall, till anställning.

- **Psykosocialt stöd**

Mentorerna i Pyramiden hade ett jämförelsevis mycket långtgående uppdrag; att fungera som stöd till eleverna i vardagen, att hålla täta kontakter med vårdnadshavarna och att upprätthålla men också etablera kontakt och samarbete med andra myndigheter. Mentorerna ansvarade också för merparten av dokumentationen av elevernas skolgång liksom att vid behov introducera elever på praktik.

I projektgruppen fanns också två specialister, en arbetsterapeut och en socionom, som kunde erbjuda kognitiv beteendeträning och samtalsstöd, något som var en förutsättning för flertalet elevers positiva utveckling. Deras arbete var i hög utsträckning uppsökande, det vill säga att de åtminstone initialt mötte eleverna på annan plats än i skolan; i hemmet, i utomhusmiljö eller i till exempel Kulturens hus.

- **Nyckelmetoden**

Under det första året genomgick specialpedagogen och socionomen utbildningen "Att arbeta stödjande med barn och unga i socioemotionella svårigheter" (LTU 7,5 hp). De deltog också i en halv utbildningsdag om Nyckelmetoden, en beprövad metod som bygger på samverkan mellan olika professioner och innebär samtidiga psykosociala och pedagogiska insatser. Metoden användes, i mer eller mindre tillämplig form, under hela projektet i arbetet med elever med omfattande skolfrånvaro. (*Tillbaka till skolan*, Gladh/Sjödén)

- **Andra motiverande insatser**
Introduktionsprogram kan innehålla "andra motiverande insatser som är gynnsamma för elevernas kunskapsutveckling". Det kunde innebära allt från digitalt musikskapande till fiskeutflykter. Insatserna innebar att eleverna fick möjlighet att, inom ramen för sin skolgång, sysselsätta sig med något de tyckte om och upplevde sig duktiga på, men var också ett viktigt verktyg för att fördjupa relationerna mellan elever och personal. Eleverna hade också möjlighet att träna på gym.
- **Studie- och yrkesvägledning**
I projektet fanns en studie- och yrkesvägledare, SYV, på halvtid. Endast en mindre del av eleverna fortsatte till andra studier efter Pyramiden, men många behövde och kunde erbjudas vägledning i en vidare bemärkelse.
- **Skolhälsovård**
Under projektets första år fanns en skolsköterska på halvtid i projektet, under år två och tre minskade den resursen som en följd av omorganisationer i gymnasieskolan. Vid sidan av skolsköterskans grunduppdrag gentemot alla gymnasieelever, till exempel att erbjuda hälsosamtal, kunde skolsköterskan arbeta hälsofrämjande, bland annat genom att träna med elever eller följa dem på promenader.

2.8 ET-möten

I hela gymnasieskolan hålls regelbundna elevhälsoteamsmöten, ET-möten, där rektor, elevhälsans personal och SYV samlas och dit mentorerna anmäler ärenden. Ärendena berör ofta elever i behov av särskilt stöd och anpassningar, men kan också handla om elevers psykiska mående eller annat som påverkar studierna. ET-mötena är ett forum för konsultation och samverkan, men också ett möte där rektor relativt enkelt kan få ett brett underlag att fatta beslut utifrån.

Under projektets första halvår hölls Pyramidens ET-möten i samma form, men under vårterminen ändrades mötesformen så att alla i projektarbetsgruppen deltog. Skälen var att det visade sig nödvändigt för alla, inte bara mentorerna, att ha en god bild av varje elevs situation och också att var och en då kunde bidra med sin syn på de aktuella ärendena. Mötena hölls varje vecka.

2.9 Samtycke

Eftersom tre olika kommunala förvaltningar deltog med personal i projektet, var det viktigt att häva den sekretess som annars råder mellan förvaltningarna. En förutsättning för att elever skulle kunna skrivas in i projektet var därför att de och deras vårdnadshavare undertecknade ett samtycke till att medarbetarna i projektet fick utbyta nödvändig information mellan varandra.

3. Uppföljning av projektet

I avsnittet redovisas faktiska förhållanden och mätbara data. En samlad analys återfinns i avsnitt 4. Analys.

3.1.1 Förberedelser och projektstart

Pyramiden var på många sätt ett stort och omfattande projekt. Det är det projekt som hittills beviljats störst belopp ur kommunens medel för folkhälsosatsningar. Sammalagt 74 elever var inskrivna under projekttiden. 13-14 personer arbetade samtidigt i projektet, sammantaget arbetade 18 personer i projektet. Projektet samverkade på individnivå med en rad andra instanser och myndigheter som barn- och ungdomspsykiatri, barnhabiliteringen, LSS-handläggarna, arbetsförmedlingen, Arena Ungdom och socialtjänstens öppenvård.

3.1.2 Förändringar under projekttiden – personal och lokaler

Inför år två genomfördes två stora förändringar, ett byte av lokaler och en organisatorisk förändring, båda i samband med andra förändringar inom gymnasieskolan.

Inför år två genomfördes en omorganisation i Luleå gymnasieskola. Projektledaren, som varit projektledare för Pyramiden på halvtid och samordnare för introduktionsprogrammen på halvtid, blev nu rektor för Pyramiden och Barn- och fritidsprogrammet. Uppdragen som projektledare och samordnare kvarstod, vilket sammantaget innebar en ökad arbetsbelastning.

Samtidigt gjordes en översyn av lokalerna i gymnasiebyn, vilket fick till följd att Pyramiden inför sommaren 2013 flyttade till nya lokaler i kvarteret Örnen, på övre plan i Västra skolan. Efter flytten blev det uppenbart att flytten skulle medföra omfattande kostnader, eftersom en datasal skulle behöva flyttas. Det i sin tur ledde till att Pyramiden efter sommarlovet flyttade ytterligare en gång, till bottenplan i Västra skolan. Bottenplanet är delvis ett källarplan och under hösten visade det sig att de arbetsrum som socionomen och specialpedagogen använde inte var lämpliga ur arbetsmiljösynpunkt. Därför ordnades under våren ett annat arbetsrum till dem i kvarteret Örnen.

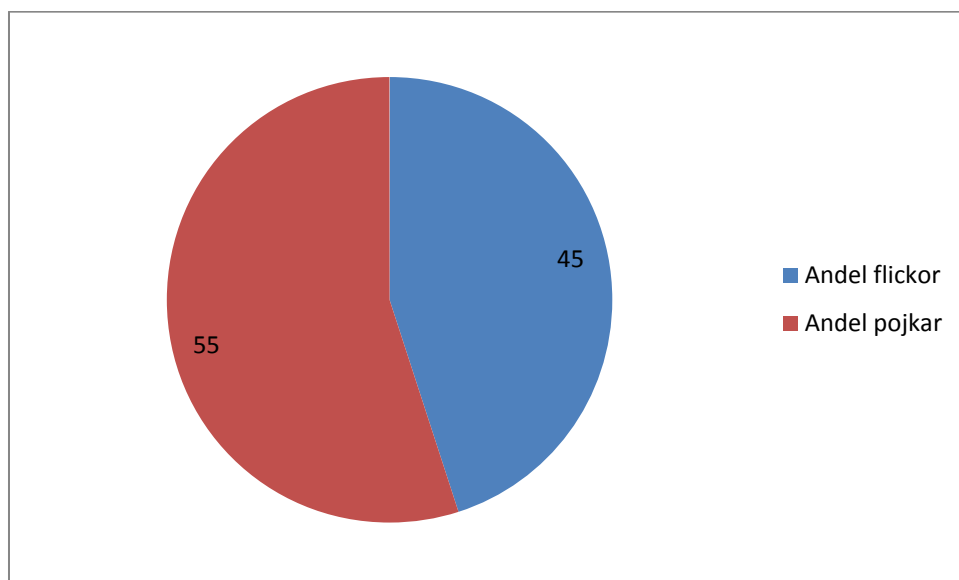
Inför år tre tillsattes en ny projektledare på halvtid, den tidigare studie- och yrkesvägledaren i projektet. Projektledaren fattade på delegation rektorsbeslut i mindre ingripande frågor som till exempel beslut om åtgärdsprogram. Rektor var fortsatt verksamhetsansvarig. Specialpedagogen övergick under våren 2014 till annan verksamhet och ersattes efter rekrytering av en ny, som i sin tur under hösten 2014 övergick till annan verksamhet. Någon ny rekrytering gjordes inte, eftersom så kort tid av projektet återstod. Socionomen övergick efter vårterminen 2014 till annan verksamhet och ersattes efter rekrytering från socialförvaltningen med en ny.

3.2.1 Eleverna, antal och könsfördelning

Under hela projekttiden var sammanlagt 74 elever inskrivna i Pyramiden, flest under det första året och i genomsnitt ungefär 30 elever samtidigt under det andra och tredje året.

Fördelningen mellan könen var förhållandevis jämn, 33 flickor och 41 pojkar.

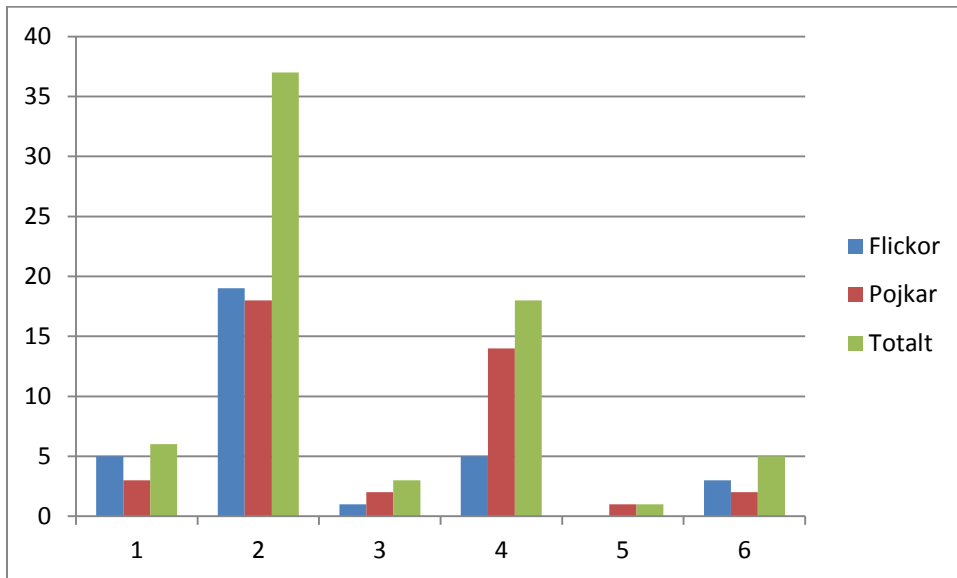
Diagram 1: Könsfördelning, andel i procent



Könsfördelningen var jämnare än för individuellt alternativ på riksnivå, där andelen flickor läsåret 2014-2015 var 40%.

3.2.2 Tid i projektet

Diagram 2: Längden för inskrivningen i Pyramiden, **antal**.



Den genomsnittliga tiden för inskrivning i Pyramiden var 2,5 terminer för flickorna och 2,8 för pojkarna. 10 av vardera flickor och pojkar hade innan dess varit inskrivna på ett annat introduktionsprogram under två terminer. Som framgår nedan kom sedan 20 elever att bli kvar när projektet implementerades till ordinarie verksamhet, 7 av dem flickor och 13 pojkar. Den genomsnittliga tiden på introduktionsprogram var alltså längre för pojkar än för flickor. Uppgift saknas för en pojke.

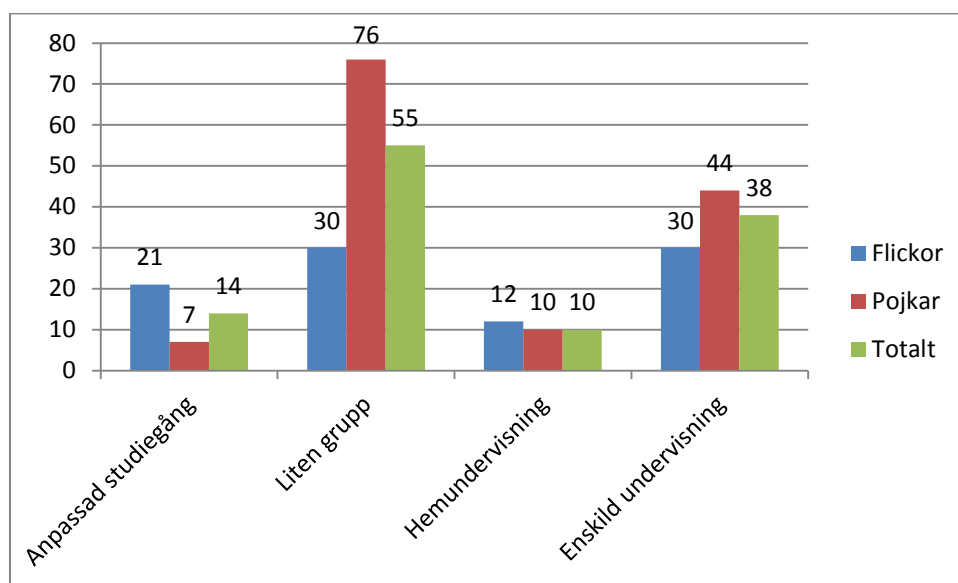
3.3 Elevernas bakgrund

Uppgifterna i följande avsnitt grundar sig på de intresseanmälningar som gjordes inför inskrivningen i Pyramiden, överlämningar från grundskolan, annan dokumentation i form av till exempel utredningar, de individuella studieplanerna, åtgärdsprogram och mentorernas och arbetsmarknads konsulternas egen dokumentation.

Notera att en elev i diagrammen 2-5 kan ingå i flera kategorier och att summan därför blir mer än 100%.

För de flesta av eleverna hade stora anpassningar gjorts under grundskoletiden.

Diagram 3: Anpassningar i grundskolan, andel i procent

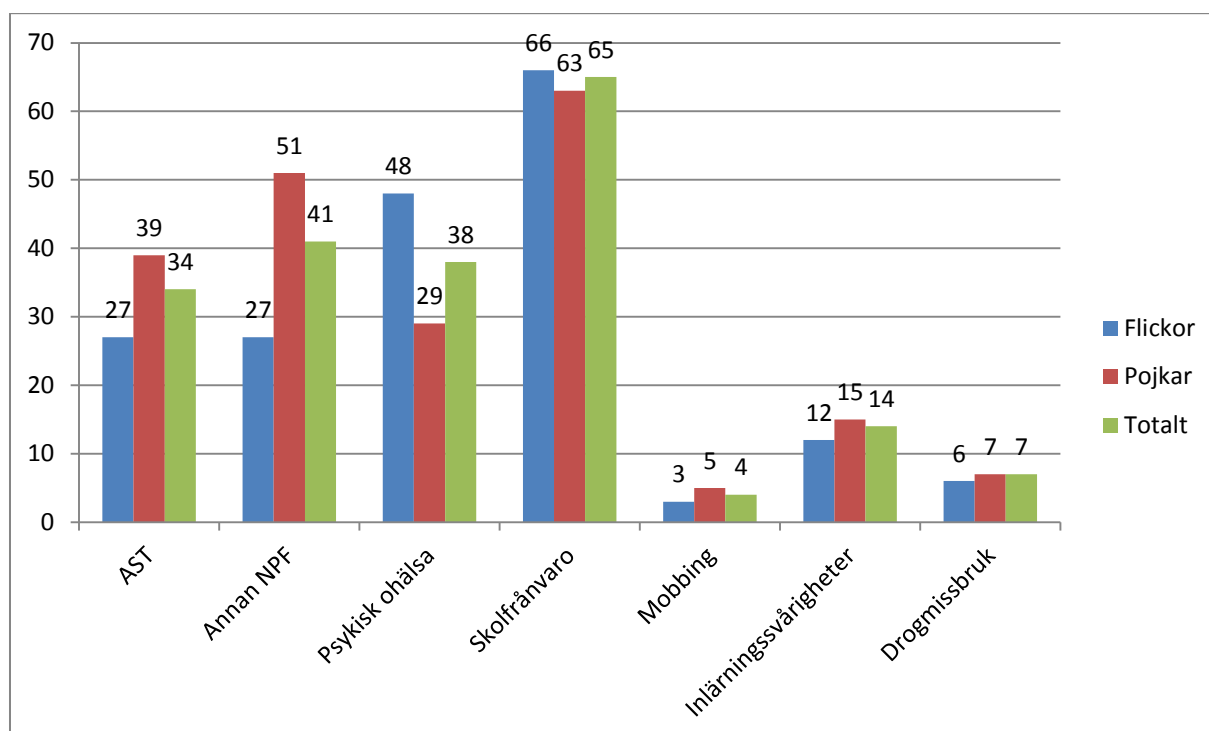


För en stor majoritet, 82%, av eleverna gjordes någon form av anpassningar för eleverna under grundskoletiden, för hälften av dem dessutom flera olika anpassningar.

Anpassningarna var i huvudsak pedagogiska, som framgår i diagrammet ovan, men även andra anpassningar gjordes, till exempel hämtning till skolan eller undervisning i lokaler utanför både skolan och hemmet.

”Anpassad studiegång” i diagrammet ovan betyder att närmare uppgift om anpassningens art saknas. Inte heller finns uppgifter om insatsernas varaktighet. Det framgår tydligt att anpassningar i större grad gjorts för pojkar än för flickor.

Diagram 4: Uppgivna funktionsnedsättningar och annan problematik, andel i procent



Uppgifterna om hur stor andel av befolkningen som har funktionsnedsättningar inom AST, autismspektrumtillstånd, varierar. Enligt Hjärnfonden rör det sig om 0,2 % medan Sahlgrenska institutet nämner siffran 0,8 %. Inom autismspektrum ryms diagnoser som autism, atypisk autism, Aspergers syndrom med flera.

Enligt Socialstyrelsen har ungefär 5 % av ungdomarna funktionsnedsättningen ADHD, den vanligaste diagnosen i gruppen "annan NPF", neuropsykiatrisk funktionsnedsättning i diagrammet ovan. Bland Pyramidens elever fanns i gruppen också elever med diagnoserna ADD, tvångssyndrom och andra.

Man kan alltså konstatera att andelen elever i Pyramiden med någon form av neuropsykiatrisk funktionsnedsättning var mycket hög.

Det främsta syftet med att särredovisa AST och annan NPF är att människor med diagnoser inom AST omfattas av LSS, lagen om stöd och service till vissa funktionshindrade och i och med det har rätt att ansöka om tämligen omfattande stödinsatser.

Det framgår att pojkarna i betydligt högre grad hade fått neuropsykiatriska diagnoser, medan flickorna i avsevärt mycket högre utsträckning ansågs lida av psykisk ohälsa.

Skolverket använder begreppet "långvarig ogiltig frånvaro" och avser med det elever som under ett läsår varit fullständigt frånvarande i minst en månad utan giltiga skäl eller varit ströfrånvarande under minst två månader. (Skolfrånvaro och vägen tillbaka. Långvarig ogiltig frånvaro i grundskolan 2010). Samma definition används i denna rapport, även om begreppet omfattande skolfrånvaro används här. Begreppet är medvetet valt mot bakgrund

av att begrepp som "ogiltig frånvaro" och "hemmasittare" i sig lägger problemet hos den enskilde eleven snarare än hos skolan eller omgivningen.

Enligt Skolverkets rapport har på riksnivå 0,4 % av eleverna i grundskolans årskurser 7-9 en så hög frånvaro.

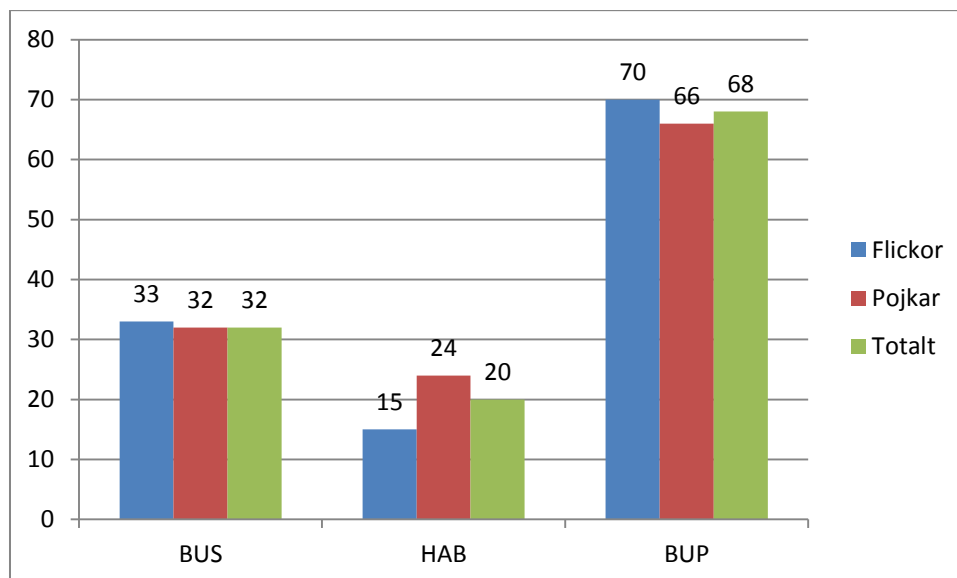
Bland Pyramidens elever var frånvaron oftast betydligt mer omfattande än en månad, istället rörde det sig många gånger om elever som i stort sett inte varit i skolan under hela årskurs nio och i något fall under hela högstadiet.

En mindre del av eleverna, fem %, uppges ha utsatts för mobbing/kränkande behandling.

Andelen elever med någon form av inlärningssvårigheter är också låg, tolv procent. Här ingår till exempel elever med dyslexi och generella inlärningssvårigheter. Bland vuxna i Sverige har till exempel 8% låg läsförmåga (IALS-undersökningen 1996). Andelen elever med inlärningssvårigheter på introduktionsprogrammen i stort kan antas vara betydligt högre. Bilden stämmer väl överens med den bild Pyramidens lärare fått.

Andelen elever med någon form av missbruk av alkohol eller andra droger får också anses mycket lågt, även om det saknas jämförande tal för introduktionsprogrammen som helhet.

Diagram 5: Kontakter med socialtjänst, barnhabilitering och barn- och ungdomspsykiatri, andel i procent



Kontakterna med socialtjänsten (BUS, barn- och ungdomssektionen) har i de allra flesta fall sitt ursprung i orosanmälningar som skolan gjort med utgångspunkt i den höga frånvaron. Så vitt känt har anmälningarna sällan resulterat i andra insatser än erbjudanden om kontakter med öppenvården och då för att det inte funnits stöd för dem i socialtjänstlagen. Kontakterna med barnhabiliteringen (HAB) har i första hand samband med att eleverna fått en diagnos inom autismspektrum och insatserna har i stor utsträckning rört stöd till vårdnadshavarna. Eftersom fler pojkar än flickor hade diagnostiserade

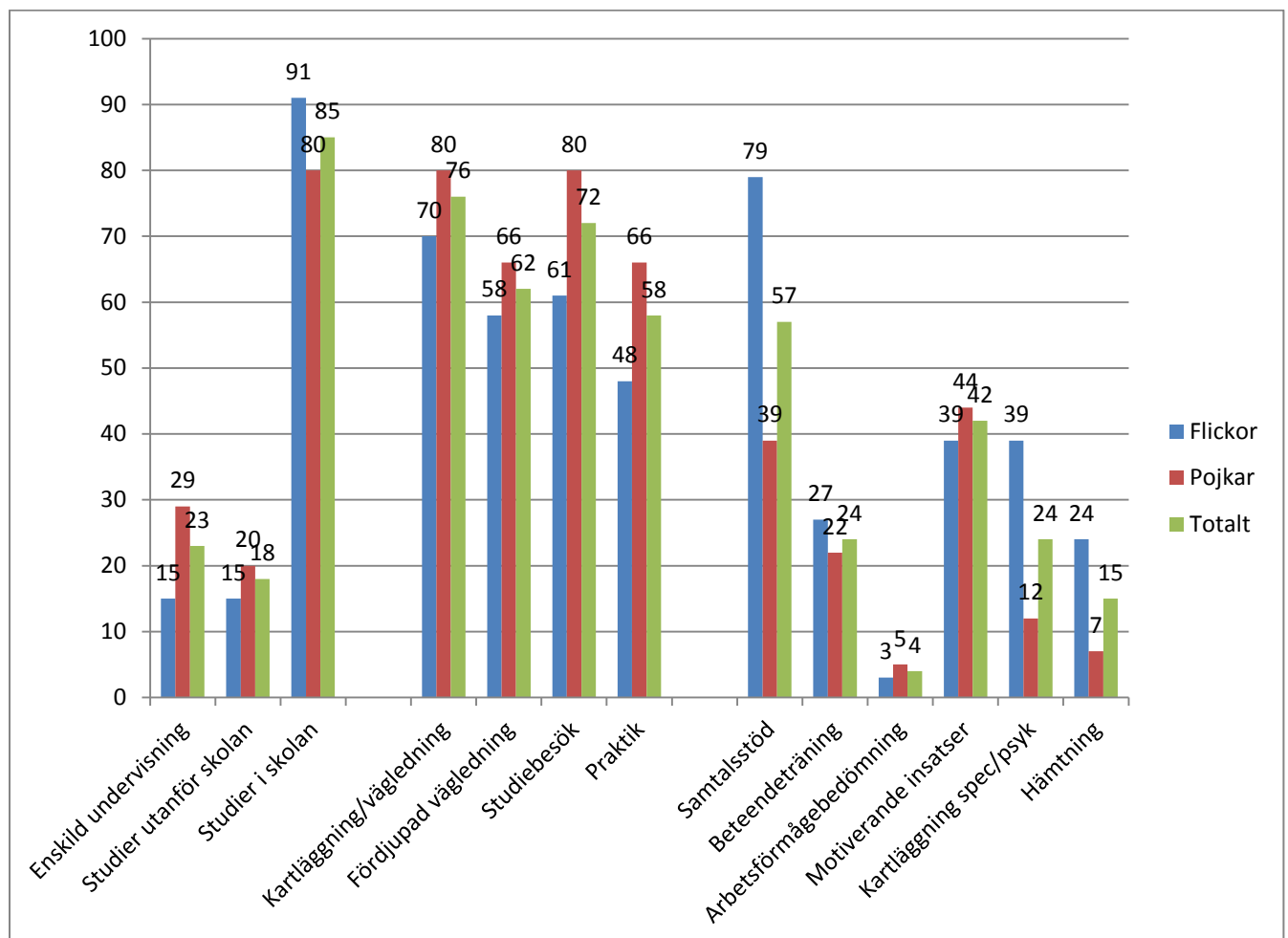
funktionsnedsättningar inom autismspektrum hade också fler pojkar och/eller deras vårdandshavare kontakt med barnhabiliteringen.

En stor andel av eleverna hade någon kontakt med barn- och ungdomspsykiatri (BUP). Insatserna varierade; samtalsstöd, utredningar, medicinering och föräldrastöd, men eftersom BUP huvudsakligen arbetar med utgångspunkt i psykisk ohälsa, kan man ifrågasätta riktigheten i den relativt låga andel elever som enligt diagram tre uppgavs ha en psykisk ohälsa.

3.4 Insatser i Pyramiden

Projektet skapade möjlighet att erbjuda ett samordnat stöd av olika kompetenser. Lärarresursen var densamma som på övriga introduktionsprogram, men den övriga resursen var kraftigt förstärkt, framförallt vad gäller personal med kompetens inom det psykosociala området men även när det gäller övrig pedagogisk kompetens som specialpedagog, fritidspedagog och elevassistent och de två arbetsmarknads konsulter som arbetade med frågor som rörde praktik. Även i fråga om skolhälsovård och studie- och yrkesvägledning var resursen förstärkt, framförallt under det första året.

Diagram 6: insatser i projektet, andel i procent



En mycket stor majoritet av eleverna kom så småningom att studera i skolan, en del av dem efter att först ha erbjudits studier utanför skolan. Studierna utanför skolan kunde bedrivas i hemmet eller i lokaler utanför skolan och då i regel i kombination med samtalsstöd eller beteendeträning. Syftet med studier utanför skolan var inte att eleverna skulle nå kunskapsmål och betyg genom hemundervisning, i stället var de ett komplement till de andra insatserna och ett slags normalitet: skola innebär studier. Studierna bedrevs i mycket varierande omfattning, från någon timme per vecka till heltidsstudier. Nivåerna i de olika ämnena varierade från elev till elev. Eftersom omfattningen varierade och många elever också praktiserade, var lärartätheten och möjligheten för eleverna att få hjälp och stöd god. Fler pojkar än flickor fick undervisning utanför skolan medan en större andel flickor kom till skolan.

En stor majoritet av eleverna hade också en eller flera praktikplatser under kortare eller längre tid. En förutsättning för att det skulle fungera var arbetsmarknadskonsulternas möjlighet att ge vägledning och kartlägga elevernas intressen och att göra studiebesök inför praktik. En annan förutsättning var tillgången till kommunens egna arbetsplatser, där möjligheten till anpassningar är stora. En tredje var möjligheten att i olika utsträckning kunna introducera elever på praktik, en uppgift som kunde skötas av olika projektmedarbetare. "Fördjupad vägledning" innebar att arbetsmarknadskonsulterna träffade eleverna i vägledningssamtal vid upprepade tillfällen. En betydligt större andel pojkar kom att påbörja en praktik.

En majoritet av eleverna fick också ett samtalsstöd, vars innehåll och syfte varierade, men som för det mesta var både långsiktigt och frekvent. Ofta, och inte minst när det gavs till elever som hade en fortsatt omfattande frånvaro, gavs det som en insats som samplanerades med annan verksamhet, oftast undervisning. Flickorna fick i avsevärt mycket högre grad än pojkarna samtalsstöd.

En knapp fjärdedel av eleverna fick också kognitiv beteendeträning i syfte att träna sig att möta särskilt ångestskapande situationer.

Samtalsstöd och beteendeträning gavs systematiskt och med utgångspunkt i uppsatta mål.

Knappt hälften av eleverna deltog i andra motiverande insatser som beskrivits ovan.

För en fjärdedel av eleverna gjordes också kartläggningar av specialpedagog och skolpsykolog. Ofta var syftet att underlätta anpassningar i verksamheten, men särskilt skolpsykologens kartläggningar och utredningar syftade också till att elever skulle få fortsatt hjälp inom landstinget och till att säkerställa att de fick rätt stöd i den verksamhet de fortsatte till, till exempel arbetsförmedlingens. Kartläggningar gjordes i betydligt högre utsträckning för flickorna än för pojkarna.

Ett mindre antal elever erbjöds hämtning till skolan i det fordon projektet förfogade över. Ett antal elever hade också beviljats arbets- och studieresor inom ramen för färdtjänst.

Arbetsterapeuten genomförde också ett mindre antal arbetsförmågebedömningar, som syftade till att underlätta och påskynda arbetsförmedlingens fortsatta arbete efter att eleverna lämnat Pyramiden.

4. Resultat

Resultatet i en verksamhet som Pyramiden kan naturligtvis mätas och värderas ur olika synvinklar. I projektbeskrivningen sattes målsättningen till att 50% av eleverna efter ett år skulle fortsätta med studier i andra former, att 30% skulle få en anställning eller annan sysselsättning och att 20% skulle bli kvar i verksamheten ett år till.

Den målsättningen visade sig snabbt vara både orealistisk och omöjlig att nå, men fick stå kvar under projektiden.

Ett sätt att beskriva resultatet är att se till vilken sysselsättning eleverna överlämnades efter inskrivningen i Pyramiden.

Diagram 7: Planerad sysselsättning efter projektets avslutning eller elevens utskrivning, grupperad, andel i procent:

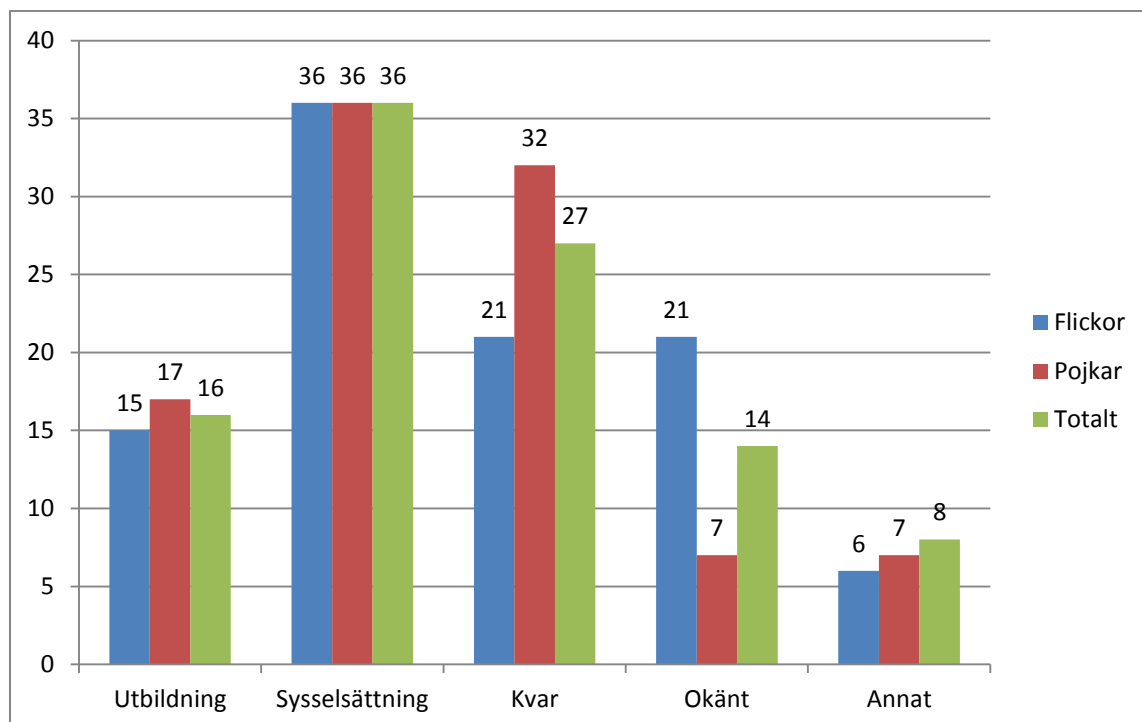
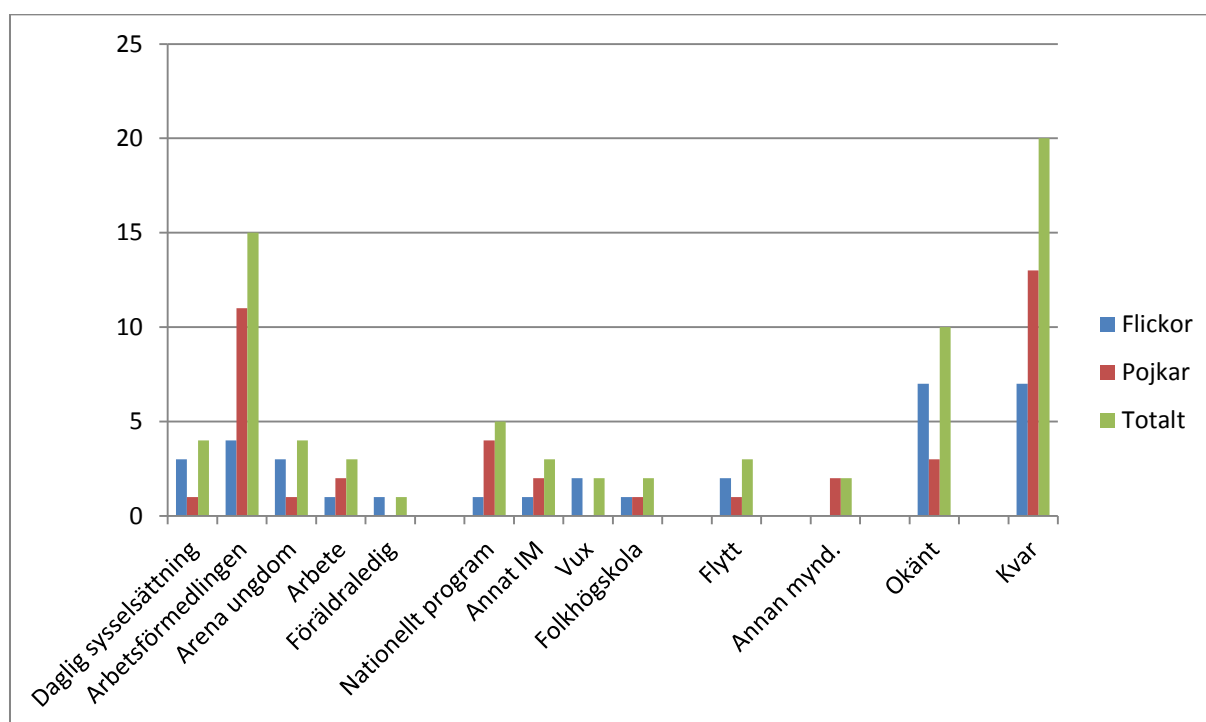


Diagram 8: planerad sysselsättning efter projektets avslutning eller elevens utskrivning, specificerad, antal:



Den första gruppen staplar motsvarar fältet "sysselsättning" i diagram 7. Arena Ungdom är en verksamhet inom samordningsförbundet, där kommunens socialförvaltning och arbetsmarknadsförvaltning tillsammans med Arbetsförmedlingen, Försäkringskassan och landstinget arbetar med samordnade insatser för unga mellan 16 och 29 år, som är i behov av stöd från två av de ingående myndigheterna. Daglig sysselsättning är en insats enligt LSS, lagen om stöd och service till vissa funktionshindrade, som kan ansökas om för av bland annat personer med utvecklingsstörning eller funktionsnedsättning inom autismspektrum. Stapeln Arbetsförmedlingen representerar elever som skrevs in hos AF, ett mindre antal i stort sett direkt till en subventionerad anställning, andra till praktik eller andra insatser. Pojkarna är totalt sett överrepresenterade bland de elever som fortsatt till AF eller direkt till arbete, medan flickorna i större utsträckning fortsatt till daglig sysselsättning eller Arena ungdom.

Den andra gruppen motsvarar fältet "utbildning" i diagram 7.

Fler pojkar än flickor, sett såväl till antal som till andel, började på ett nationellt program i gymnasieskolan.

"Okänt" i både diagram 7 och 8 innebär att uppgift saknas. Eleverna har i samtliga fall överlämnats till det kommunala aktivitetsansvaret. I den här gruppen finns de elever som gjorde studieavbrott eller skrevs ut från skolan utan att någon egentlig planering för fortsatt verksamhet gjordes. Flickorna är kraftigt överrepresenterade i gruppen.

IM-Ö slutligen motsvarar fältet "kvar" i diagram 7. IM-Ö, introduktionsprogrammet Örnen, är den implementerade verksamheten för målgruppen efter projektets slut. Nära dubbelt så många pojkar som flickor blev kvar.

5. Socioekonomi

Nationalekonomerna Ingvar Nilsson och Anders Wadestig har utvecklat en metod för att beräkna de ekonomiska effekterna av satsningar liknande Pyramiden. I grunden ligger en kunskap om vad olika former av utanförskap kostar olika myndigheter; långtidsarbetslöshet, alkohol- och drogmisbruk, kriminalitet och psykisk ohälsa. Beräkningsmetoden är vedertagen i Luleå kommun.

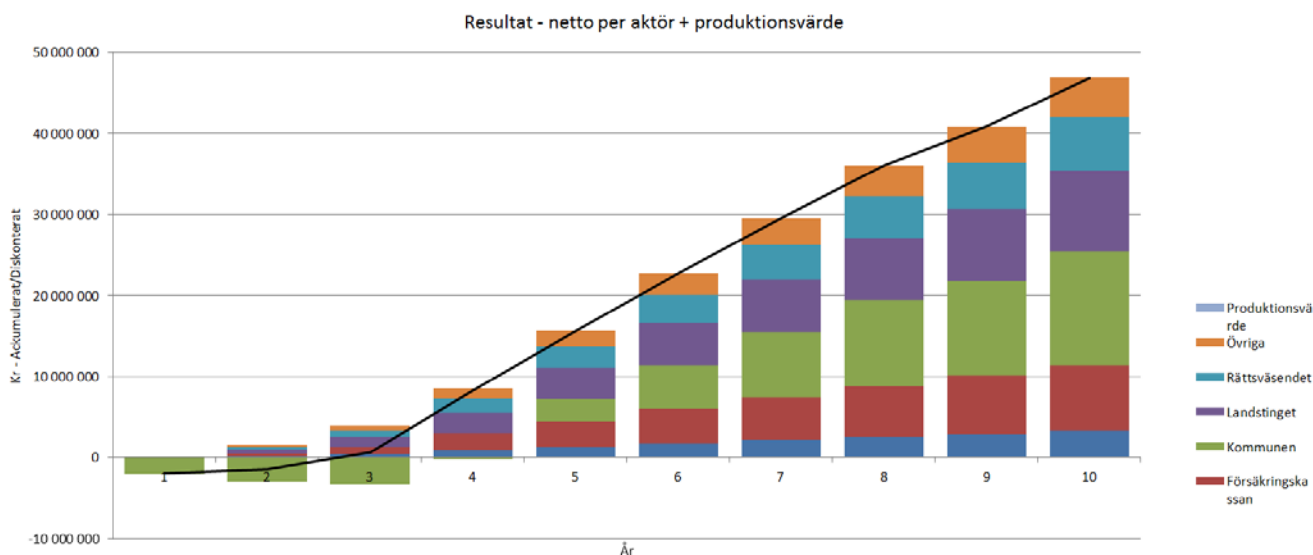
Kritik finns mot beräkningssättet. Kritiken gäller framförallt att det i projekt av den här typen aldrig finns en referensgrupp och också att man måste göra antaganden om hur det gått för projektdeltagarna om ingen insats alls gjorts.

Den socioekonomiska beräkningen för projektet Pyramiden bygger på antagandet att följande hänt om inga insatser överhuvudtaget gjorts:

- 50% av ungdomarna hade hamnat i längre perioder av sjukskrivning och arbetslöshet
- 20% hade drabbats av kortare perioder av psykisk ohälsa
- 13% hade drabbats av längre perioder av psykisk ohälsa
- 13% hade utvecklat ett alkoholmissbruk
- 4% hade utvecklat ett drogmisbruk (cannabis och amfetamin)

Beräkningen bygger vidare på att 10% av ungdomarna ändå hade klarat sig bra, det vill säga kommit i utbildning eller sysselsättning: spontanrehabilitering, och på att projektet hade 30 årsplatser. Projektkostnaden, sex miljoner totalt utöver förvaltningarnas ordinarie kostnader, framförallt för löner, ingår också. De 14% av eleverna, vars sysselsättning är okänd, anges i beräkningen som "ej framgång".

Diagram 9: Socioekonomisk beräkning



Diagrammet visar den ackumulerade besparingen för olika samhällsaktör som projektet, givet ovan nämnda förutsättningar, medfört. Totalt blir resultatet, enligt detta beräkningssätt, ungefär 47.000.000 kronor under en tioårsperiod. Förutom att projektdeltagarna själva bidrar med en ökande del i och med att de kommer i arbete och både betalar skatt och konsumerar, sparar kommunen, landstinget och Försäkringskassan pengar på uteblivna bidrag och vårdkostnader. Rättsväsendets besparing motsvarar kostnader i samband med mindre brottslighet; snatterier och stölder, ärenden hos kronofogden, rattfylleri med mera. Posten övriga innefattar till exempel uteblivna sjukskrivningar och produktionsbortfall för anhöriga.

6. Projektets konsekvenser för de ingående förvaltningarna

Arbetsmarknadsavdelningens skriver i sin utvärdering av projektet:

En lyckad samverkan

Projektet har lett till en bredare och mer fördjupad samverkan med gymnasieskolan. Projektorganisationen har utgjort en smidig samarbetsform med hög tillgänglighet, olika roller och ansvarsfördelning. De gemensamma ET och verksamhetsmötena gav oss konsulter en större helhetsbild av eleverna och deras behov. Det har varit ett bra "givande och tagande" över förvaltningsgränserna.

Eleverna har haft tillgång till ett samordnat stöd. Det gemensamma arbetet har bidragit till mer träffsäkra insatser och goda resultat för eleverna.

Den gemensamma kompetensutvecklingen i form av studiecirkeln och föreläsning samt handledning av extern har bidragit till ökad samsyn för oss som projektmedarbetare.

Projektet har bidragit till ökad förståelse för varandras uppdrag och verksamheter.

Rekryteringen av personal från Arbetsmarknadsavdelningen har byggt på kompetens och tidigare erfarenhet samt särskilt intresse av att jobba med denna elevgrupp.

Det har funnits ett starkt engagemang för målgruppen och uppdraget hos alla projektmedarbetare.

Förbättringsområden

Det som saknades var en gemensam uppstartsfas i projektet. Det blev "skarpt läge" direkt, på alla plan, i samband med läsårets början.

Processen för att skapa samsyn kring uppdraget och arbetssättet pågick kontinuerligt under projektets gång.

En viss personalomsättning påverkade arbetet i stort.

En brist i vår egen organisation var att uppdraget i Pyramiden inte var förankrat initialt på hela Arbetsmarknadsavdelningen. Samverkan har tydliggjort behovet av mer differentierade praktikplatser med möjlighet till anpassningar och rätt stöd/handledning. Det utgör ett utvecklingsområde för oss på arbetsmarknadsavdelningen.

Landstinget borde haft en mer uttalad roll sett till elevernas behov utifrån psykisk ohälsa.

Utveckling och framtid

Projektet har haft en förebyggande effekt. En stor andel av dessa ungdomar skulle utan Pyramiden ha riskerat tillhöra målgruppen för det kommunala aktivitetsansvaret i Luleå kommun och därmed ett uppdrag för oss på Arbetsmarknadsavdelningen. Vi vet av tidigare erfarenhet hur svår gruppen är att nå och engagera. Resultatet av projekt Pyramiden visar på det stora värdet av samordnat stöd i ett tidigt skede. Vår förhoppning är att förutsättningar ges för en fortsatt utveckling mot en utbyggd samverkan mellan berörda parter.

Från socialförvaltningen saknas en gemensam utvärdering. De svar som inkommit nämner att det var svårt att ge det sammansatta stöd som avsågs i projektbeskrivningen och att detta i första hand berodde på oklarheter och ej förankrade mål och att det ej fanns samsyn kring målgrupper, processer och metoder. Det sägs också att samarbetet mellan verksamheterna och tillgången till kompetenser och insatser breddades och att det var en fördel att kunna träffa ungdomarna i deras vardagliga miljö, det vill säga skolan.

Man påpekar behovet och vikten av såväl en särskild verksamhet och samarbete kring målgruppen.

7. Implementering av projektet till ordinarie verksamhet

Under vårterminen 2015 beslutade rektor i samråd med gymnasiechef att fortsätta arbetet i ordinarie verksamhet; samma målgrupp, samma antagningsförfarande och med de metoder som utvecklats i projektet som utgångspunkt. För skolans del innebar det en minskning av personalresursen, då verksamheten anpassades efter skolans resursfördelningsmodell, med viss förstärkning av kuratorsresursen.

Arbetsmarknadsförvaltningen valde att fortsätta samarbetet, och placerade en arbetsmarknadskonsult på halvtid i verksamheten. Utöver detta tillskjuter arbetsmarknadsförvaltningen resurs i form av arbetsledare i sina egna verksamheter, där skolans elever gör praktik.

Socialförvaltningen valde att inte fortsätta samarbetet efter projekttidens slut.

Ett arbete för att förbättra dokumentationen av elevers lärande på praktik avslutas under läsåret.

8. Analys

8.1 Förberedelser och projektstart

Projektet beslutades i maj 2012 och den sist anställda, socialförvaltningens socionom började sin anställning i mitten av augusti, knappt två veckor innan eleverna var på plats. Med tanke på att vårterminens slut är en hektisk period i skolan som följs av sommarlov och semester, kan man konstatera att tiden för förberedelser inför projektstarten var alldeles för kort.

Arbetet med att utforma en verksamhetsplan med utgångspunkt i projektbeskrivningen kunde inte påbörjas förrän en bit in på höstterminen och fortsatte sedan över halva projekttiden.

Samtliga projektmedarbetare har under hela tiden arbetat med mycket stort engagemang för såväl eleverna som verksamheten. Under framförallt det första året var behovet av att utforma och utveckla projektet stort. Eftersom det samtidigt pågick en daglig verksamhet som krävde allas fulla arbetsinsats, kunde inte utvecklingsarbetet genomföras på ett önskvärt sätt. Det hade ur många aspekter varit fördelaktigt med en längre förberedelsetid än omständigheterna tillät.

Förändringarna under pågående projekt i kombination med den ovan beskrivna mycket korta förberedelsetiden inför projektstarten medförde en hel del påfrestningar för projektmedarbetarna.

Inför höstterminen år två fick den allra mesta tiden användas till flyttarbete, istället för verksamhetsplanering.

Under det andra projektåret lyckades heller inte rektor i tillräcklig utsträckning kombinera uppdragen som rektor och projektledare för projektet och samordnare för samtliga introduktionsprogram, vilket ledde till brister i såväl arbets- som projektledning. Inför år tre förbättrades situationen, då både ny projektledare och samordnare för introduktionsprogrammen tillsattes.

8.2 Skillnader mellan flickor och pojkar

Som framgått ovan var psykisk ohälsa vanligt förekommande bland Pyramidens elever, samtidigt som riskbeteenden i form av drogmisbruk var relativt ovanliga. Forskningen säger att internaliserade symptom som depression, ångslighet och oro är vanligare bland kvinnor än män och att externaliserade symptom som problem- och riskbeteende är vanligare hos män än kvinnor. Depression är den främsta orsaken till sjukdomsrelaterad funktionsnedsättning för kvinnor, i nära dubbelt så hög utsträckning som för män. (SOU 2010:79). Mot bakgrund av detta och hur målgruppen för Pyramiden formulerats, är det alltså rimligt att anta att andelen flickor ska vara relativt hög.

Svenny Kopp och Christopher Gillberg konstaterar att färre flickor utreds neuropsykiatriskt, att de första konsultationerna sker betydligt tidigare för pojkarna och att diagnoserna skiljer sig åt på så sätt att fler pojkar får neuropsykiatriska diagnoser medan flickorna i större utsträckning får diagnoser som ångest och depression. (*Läkartidningen*, 1999)

Den bilden stämmer väl med den som framkommer i uppföljningen av Pyramiden. Man kan också konstatera att betydligt fler flickor än pojkar under gymnasietiden blev föremål för kartläggning och utredning av psykolog.

I uppföljningen framkommer samtidigt att flickorna i högre grad skrevs ut från skolan och att de i lägre utsträckning praktiserade, skrevs in på Arbetsförmedlingen, påbörjade en annan utbildning eller blev kvar i verksamheten efter projekttidens slut.

I uppföljningen saknas underlag för att dra slutsatser om varför, men mot bakgrund av ovanstående kan man fråga sig om pojkarna gynnats av att tidigare ha uppmärksamats och därmed tidigare kunnat erbjudas relevant hjälp. Man kan på motsvarande sätt fråga sig hur flickornas situation påverkats av deras svårigheter i hög grad hänförs till psykisk ohälsa snarare än funktionsnedsättningar.

8.3 Elevernas bakgrund

Enligt överlämningarna och intresseanmälningarna angavs att 38% av eleverna hade en psykisk ohälsa, en uppgift som delvis motsägs i diagram 5, men framförallt i diagram 4, där det framgår att 65% av eleverna hade en omfattande skolfrånvaro. Frånvaro är så gott som undantagslöst förknippad med någon form av psykisk ohälsa, som dessutom förstärks av den tilltagande isolering som frånvaron ofta medför. De flesta av eleverna med omfattande skolfrånvaro ingick heller inte i andra sociala sammanhang utanför skolan; kompisar, föreningsliv, idrottsutövande eller liknande.

Andelen elever som i överlämningar och annan bakgrundsinformation uppgavs ha utsatts för mobbing är oväntat låg, 4%. I en studie som genomfördes på uppdrag av förvaltningscheferna i Luleå kommuns sex största förvaltningar, Vi6, framkom en annan bild. Studien gjordes genom att gymnasiet kuratorer genomförde djupintervjuer med ett mindre antal elever och vårdnadshavare. I uppdraget ingick att försöka definiera tidiga insatser som kunnat förhindra att eleverna inte nådde grundskolans mål. Fem av eleverna hade vid högstadiets slut en mycket omfattande skolfrånvaro. Fyra av eleverna uppgav en mobbing som startade tidigt, men förvärrades under högstadiet, var den främsta orsaken till att de inte var i skolan.

Antalet djupintervjuer – sex elever - är för litet för att vara underlag för säkra slutsatser, men man kan ändå anta att andelen elever i Pyramiden som utsatts för mobbing är betydligt högre än 4%.

8.4 Insatser i tidigare skola

Man kan konstatera att en ansenlig personell och därmed ekonomisk resurs lagts ner på att skapa en fungerande skolgång genom anpassningar. I huvudsak har insatserna varit av pedagogisk natur, men då elevernas frånvaro inte hänger samman med inlärningssvårigheter, har insatserna inte haft önskad effekt. Insatser av psykosocial karaktär har naturligtvis också prövats och erbjudits av skolan, men har av olika anledningar inte kunnat ges i tillräcklig omfattning, en bild som stärkts i samtal med högstadierektorer. Istället har i de flesta fall både skolfrånvaron och den psykiska ohälsan bland eleverna ökat mot slutet av högstadiet.

Naturligtvis leder frånvaro i denna omfattning till att eleverna kommer efter i sina studier och hade man kunnat erbjuda ett tillräckligt psykosocialt stöd och vända frånvaro till närvaro, hade även stora pedagogiska insatser behövts.

Den generella bilden av elevernas hemförhållanden är att väldigt få levit i socialt utsatta miljöer, men att de flesta vårdnadshavarna varit enormt belastade av att vid sidan av att försöka hantera vardagen hemma också upprätthålla kontakter med skola, socialtjänst och barn- och ungdomspsykiatri.

Förvaltnings- och verksamhetsövergripande kontakter har förekommit i stor utsträckning, men såvitt känt har man bara i undantagsfall arbetat med långsiktiga och samordade insatser av olika kompetenser.

8.5 Projektframgång

För många elever innebar bytet av skolform i sig en nystart. Många hade högt ställda mål och förväntningar när de kom till Pyramiden, inte minst på sig själva. Många elever var därför inställda på att komma till skolan varje dag och fokusera på studierna, med målsättningen att nå behörighet till ett nationellt program. Det visade sig för de flesta inte vara en framkomlig väg och en viktig lärdom i projektet är att vägen tillbaka från en omfattande skolfrånvaro ofta är lång och kräver insatser från olika kompetenser

Skolans elevhälsoarbete ska i första hand bedrivas med främjande och förebyggande insatser. Under projektets gång framkom vid några tillfällen åsikter om att Pyramidens elevhälsopersonal många gånger istället arbetade åtgärdande och till och med behandlande. Vad som är främjande insatser måste bedömas utifrån elevens utgångsläge och ta sig helt andra uttryck i en verksamhet som Pyramiden än på ett nationellt program.

Naturligtvis hade man även i elevernas tidigare skolor arbetat med insatser från elevhälsan. I det arbetet nådde man långt ifrån samma resultat som i Pyramiden, i första hand för att resursen inte på något sätt var jämförbar. Förmodligen försvårades arbetet också av att relationen mellan elever, vårdnadshavare och skola i vissa fall präglades av misstro och negativa förväntningar. En erfarenhet inte bara från Pyramiden, utan från gymnasieskolan som helhet, är dessutom att elevernas ökade ålder och mognad i sig underlättar elevhälsans arbete.

Mentorerna hade täta och omfattande med vårdnadshavarna, så också övrig personal med vårdnadshavarna till de elever de arbetade med.

Fler elever fortsatte efter projektet till sysselsättning än till studier. En starkt bidragande orsak till detta var möjligheten att praktisera och då ofta inom kommunens egna verksamheter, där möjligheterna till anpassningar och handledning är stora. I projektet fanns möjlighet att introducera elever på praktik genom att under en tid följa dem på praktikplatsen.

En central lärdom ur projektet är att ett förändringsarbete av det slag som Pyramidens elever genomfört med stöd av projektmedarbetarna tar tid. En annan lärdom är att vägen vidare mot vuxenlivet för ungdomarna i målgruppen i de flesta fall inte går via en utbildning på ett nationellt program i gymnasieskolan. Det är en sak att kunna ingå och fungera i den anpassade skolmiljö och praktikplatser som kunde erbjudas inom projektet och en annan att möta de krav som ställs på ett nationellt program. Detta hindrar inte att många av ungdomarna i en framtid kan komma att studera, men då i andra skolformer. De målsättningar som sattes upp i projektbeskrivningen visade sig som sagt varken realistiska eller nåbara, vilket i sig är en lärdom. Inför projektet saknade vi också kännedom om liknande projekt och hade därför inget referensmaterial.

Referensmaterial för att bedöma projektets resultat saknas också. Studier som rör elever med omfattande skolfrånvaro finns, till exempel "Tillsammans gör vi det möjligt" (2015, Ulrika Brodin, Umeå universitet) men såvitt känt efter kontakter med Skolverket, SKL och inom introduktionsprogrammen i Sverige finns ingen verksamhet som liknar Pyramiden.

Vad som är ett gott resultat är alltså en öppen fråga. Man kan ändå på goda grunder anta att problematiken för de flesta av de ungdomar som ingick hade tilltagit om de inte varit elever i Pyramiden; med stigande ålder och ökad isolering, tilltagande psykisk ohälsa, mer svårtillgängligt stöd från psykiatri och socialtjänst i och med myndighetsåldern, föräldrar vars inflytande och ork minskar och en tilltagande känsla av att avvika från normer och jämnårigas utveckling. Den självklara erfarenheten från det kommunala aktivitetsansvaret (tidigare uppföljningsansvaret) säger också att det är svårare att komma tillbaka till verksamhet ju längre man varit borta från skola eller annan regelbunden sysselsättning utanför hemmet.

För 10 av ungdomarna i projektet är sysselsättningen efter avslutet okänd. Det innebär inte med nödvändighet att de inte efter en kortare eller längre tid ändå fanns i en meningsfull sysselsättning. Ett annat sätt att se på det är att det var ungdomar som vi i projektet, trots de stora möjligheterna till anpassningar och professionellt bemötande av olika slag, inte lyckades hjälpa.

Enligt nationalekonomerna Ingvar Nilsson och Anders Wadestig (se vidare nedan) brukar man i projekt som syftar till att bryta utanförskap räkna en positiv beteendeförändring för 40% av deltagarna som ett framgångsrikt projekt. I projektet Pyramiden lyckades 86% av eleverna återgå först till skola i olika utsträckning och sedan till sysselsättning eller annan utbildning, då inräknat de elever som finns kvar i IM Örnen.

Ur det perspektivet kan projektet inte ses som annat än ytterst framgångsrikt.

8.6 Socioekonomi

Diagram 9 visar med tydlighet att sociala investeringar som görs i skolåldern och med kommunala medel (kommunen visar negativa siffror under de tre första åren, vilket motsvarar projektkostnaden) på relativt kort sikt medför stora besparingar för samhället, även för kommunen.

Naturligtvis hade insatser gjorts även om projektet inte funnits. Man kan dock anta att de inte initialt varit samordnade på det sätt som projektet medgav. Mot bakgrund av ungdomarnas problematik kan man också anta att insatserna hade satts in senare i deras liv, då de här ungdomarna tenderar att bli en både tyst och osynlig grupp i samhället. En insats som gett samma effekt tio år senare i ungdomarnas liv hade förmodligen blivit betydligt mer kostsam.

8.7 Projektets konsekvenser för de ingående förvaltningarna

Eftersom underlaget inte är heltäckande är det svårt att dra slutsatser ur det. Det framkommer i vart fall, precis som beskrivits ovan, att förberedelsetid i egentlig mening saknades och att samsyn och tydlighet kring processer och metoder kunde varit bättre.

För bägge förvaltningarna var deltagandet i projektet en del av det främjande och förebyggande arbetet. Man kan tänka sig att resultaten av detta varit mer konkret för arbetsmarknadsförvaltningen: de ungdomar som efter tiden i Pyramiden kom till deras

verksamheter var, tack vare projektet, redan i sysselsättning och därigenom behövde man inte arbeta motiverande och stärkande i samma utsträckning som annars hade krävts. För socialförvaltningen blev kanske resultatet snarare att ytterligare insatser inte behövde göras, vilket naturligtvis är betydligt svårare att säkert konstatera.

För skolans del, slutligen, är fördelarna uppenbara. Projektet innebar att bemanningen och kompetensen stärktes och breddades. Återigen, referensgrupper saknas, men erfarenheten säger att vi i gymnasieskolan inte tidigare arbetat tillnärmelsevis lika framgångsrikt med elever i målgruppen.

Från alla håll nämns vikten av samverkan. Samverkan med landstinget, och då i första hand barn- och ungdomspsykiatri, fungerade bra på individnivå, men hade kunnat utvecklas betydligt på organisationsnivå.

Samverkan med arbetsmarknadsförvaltningen behöver ses över, bland annat finns ett behov av att förankra den hos arbetsledarna på arbetsmarknadsförvaltningens egna verksamheter.

9. Diskussion

Frågan om vilka insatser som behövs för att fler unga ska lyckas med sina studier i grundskolan och senare är ständigt aktuell, både i och utanför skolan. Att tidigt identifiera och ge stöd till elever med någon form av inlärningssvårigheter är naturligtvis av stor vikt. Eleverna i Pyramiden har däremot, generellt sett, inte haft de behoven. Många av dem skulle säkert ha gynnats av anpassningar med utgångspunkt i deras funktionsnedsättningar, men i vilken utsträckning det gjorts framgår inte i materialet. Vad som däremot framgår är att de inte i tillnärmelsevis tillräcklig grad erbjöds psykosocialt stöd, varken innan eller efter att svårigheterna resulterade i omfattande skolfrånvaro och psykisk ohälsa.

Man bör därför djupare utvärdera på vilket sätt skolans resurser till stöd används och mot vilken bakgrund beslut om anpassningar tas. Med utgångspunkt i materialet i rapporten kan man också reflektera över i vilken utsträckning anpassningar i första hand görs för att tillförsäkra övriga elever studiero. Som framgår har anpassningar i mycket högre grad gjorts för pojkar, samtidigt som det finns belägg för att pojkar i betydligt högre utsträckning än flickor uppvisar ett utåtagerande, störande beteende.

I Pyramiden har pedagogiskt stöd och anpassningar i studiemiljön kunnat erbjudas, men framförallt har möjligheterna till psykosocialt stöd i olika former varit stora. Med tanke på projektets goda resultat kan man fråga sig om de stora resurser som lagts på pedagogiska anpassningar i grundskolan istället, för den här målgruppen, delvis borde satsas på andra kompetenser.

I uppföljningen framträder tydliga skillnader mellan flickor och pojkar i flera avseenden, där det framgår att projektet verkar ha varit betydligt mindre framgångsrikt för flickorna än för pojkarna. Detta faktum behöver vi analysera och diskutera med utgångspunkt i vad vi vet om skillnader i vilka uttryck flickors och pojkars svårigheter tar sig och hur vi förhåller oss

till det. Vi behöver också analysera våra arbets- och förhållningssätt och om våra förväntningar är olika beroende på elevens kön.

Som nämnts i den uppföljande delen av rapporten ser man från arbetsmarknadsförvaltningens sida konkreta fördelar av projektet för den egna verksamheten. Från socialförvaltningens sida finns ingen gemensam utvärdering, även om det framgår och också är rimligt att anta att projektet varit främjande och förebyggande på så sätt att behovet av framtida insatser från socialtjänsten minskat. Frågan är om socialförvaltningens delaktighet i sig eller den i projektet ingående socionomen i sig, med sin kompetens, bidragit mest till projektets framgång? Min uppfattning är att det senare hade avsevärt mycket större betydelse och att socionomens tillgänglighet för eleverna var avgörande. Socionomen hade kunnat arbeta på uppdrag av socialsekreterare, något som inte förekom under projekttiden. Med den utgångspunkten kan man anta att en kurator, anställd av skolan, hade kunnat vara en lika betydelsefull resurs i projektet. Det är å andra sidan en öppen fråga om man inom socialtjänsten hade kunnat nyttja resursen på ett annat sätt. Samtidigt var, som framgått i olika sammanhang ovan, endast ett mindre antal elever i behov av insatser som bara socialtjänsten kunde erbjuda.

Projektet har implementerats till ordinarie verksamhet i IM Örnen. Målgruppen är den samma liksom målsättningen, däremot är möjligheterna till insatser avsevärt beskurna eftersom personalstyrkan decimerats och består av två lärare, en fritidspedagog, en arbetsmarknadskonsult på halvtid och en kurator på ungefär 25%. Arbetsterapeutens resurs inför det kommande läsåret är i skrivande stund osäker. Det återstår att efter det första läsåret, som avslutas i juni 2016, se om resultatet skiljer sig från Pyramidens och i så fall i vilka avseenden. Elevantalet har förblivit detsamma, ungefär 30 elever inskrivna samtidigt, och ser ut att öka inför nästa läsår.

Eftersom så många av eleverna fortsätter till sysselsättning i någon form snarare än till annan utbildning, måste arbetsmarknadsförvaltningens fortsatta delaktighet anses som avgörande.

På ett övergripande plan bör verksamheten ses som en del i Luleå kommuns Vision Luleå 2050, program A, Alla jämlika. Projektet Pyramiden har haft avgörande betydelse för en majoritet av de unga som ingått som elever och vikten av prioritera målgruppen framstår på många sätt i visionen.

Möjligheterna till och formerna för samordnade insatser behöver ses över och stärkas och då i första hand tillsammans med barn- och ungdomspsykiatri och barn- och ungdomshabiliteringen inom landstinget och med kommunens egen LSS-verksamhet. Under våren 2016 har samverkan med Arena ungdom underlättats i och med att ett avtal ingåtts mellan gymnasieskolan och samordningsförbundet, som innebär att gymnasieskolan, via arbetsförmedlingen, direkt kan aktualisera unga som är i behov av stöd av två ingående myndigheter.

Slutligen: under förutsättning att man tillmäter den socioekonomiska beräkningen trovärdighet är det rimligt att i liknande sammanhang anse det naturligt att även landstinget och Försäkringskassan bidrar med såväl kompetens som finansiering.



Verksamhetsplan för Pyramiden

**Arbetsmarknadsförvaltningen
Barn- och utbildningsförvaltningen
Socialförvaltningen
2012-2015**

Innehåll

Bakgrund till Pyramiden enligt styrdokumentet	sidan 3
Vision för Luleå gymnasieskola	sidan 3
Pyramidens uppdrag/verksamhetsidé	sidan 3
Pyramidens verksamhet	sidan 4
Resultat och mål	sidan 5
Uppföljning och utvärdering	sidan 6
Antagning till Pyramiden	sidan 6
De olika professionerna i Pyramiden	sidan 7
Strategi för genomförandet av uppdraget	sidan 19
Strategi för Pyramidens utveckling	sidan 19
Mötesstruktur	sidan 19

Bakgrund till Pyramidens uppdrag enligt styrdokumentet

Pyramiden är en verksamhet inom ramen för gymnasieskolans introduktionsprogram individuellt alternativ. Gymnasieförordningens kap 6, 6§:

Individuellt alternativ ska utformas utifrån elevens behov och förutsättningar. Utbildningen får innehålla grundskoleämnen som eleven saknar godkända betyg i och hela eller delar av kurser i karaktärsämnena och i gymnasiegemensamma ämnen. Även andra insatser som är gynnsamma för elevens kunskapsutveckling får ingå i utbildningen.

Vision för Luleå gymnasieskola

Luleå gymnasieby - en lärmiljö med kunskap och framtidstro i centrum.

Pyramidens uppdrag/verksamhetsidé

Pyramidens uppdrag är att i samverkan mellan barn- och utbildningsförvaltningen, arbetsmarknadsförvaltningen och socialförvaltningen motverka att unga hamnar i långvarigt utanförskap.

Målgruppen utgörs av ungdomar i gymnasieålder, i första hand upp till 18 år, som med hjälp av vägledning och coaching behöver skapa och formulera sina mål och vägarna dit.

I målgruppen finns

Ungdomar med sociala/psykosociala svårigheter

- Ungdomar som av sociala skäl har ett eller flera skolmisslyckanden bakom sig.
- Ungdomar med en bristande tillit till vuxna och till skolan.
- Ungdomar med eller med risk att utveckla psykisk ohälsa.
- Ungdomar som riskerar att hamna i ett utanförskap och som på sikt kan bli förödande för den unge och mycket kostsamma och resurskrävande för samhället.

Ungdomar med funktionsnedsättningar

Ungdomar med neuropsykiatriska eller andra funktionsnedsättningar som kraftigt begränsar deras möjlighet att studera på ett nationellt program eller ett annat introduktionsprogram.

Ungdomar för vilka stora anpassningar gjorts i grundskolan

Ungdomar som haft anpassad studiegång eller varit placerade i tillrättalagda lärmiljöer och ungdomar som vistats på institution och därför haft en begränsad skolgång.

Ungdomar med mycket hög frånvaro

Ungdomar, som trots stora insatser från skolan, haft mycket hög frånvaro från grund- eller gymnasieskolan.

Pyramidens verksamhet

Verksamheten utformas med utgångspunkt i varje enskild elevs behov, önskemål och förutsättningar som de beskrivs i den individuella studieplanen och annan dokumentation rörande eleven.

Pedagogiska insatser

Eleverna ska erbjudas undervisning i grundskolans ämnen bild, biologi, engelska, fysik, geografi, hemkunskap, historia, idrott och hälsa, kemi, matematik, musik, religionskunskap, samhällskunskap, slöjd, svenska, svenska som andraspråk och teknik. Om det är möjligt kan eleverna också erbjudas andra ämnen eller kurser på gymnasienivå.

Studieplanen utformas individuellt för varje elev.

Elever i behov av särskilt stöd ska erbjudas det.

Förebyggande insatser

Praktik

En praktikplats kan fylla många syften. Det kan vara en meningsfull daglig sysselsättning, omväxling till skolarbetet och en viktig del i att komma till insikt om utbildnings- och yrkesval. Den kan också vara en del på vägen till en anställning, till exempel med lönebidrag. Pyramidens personal ska kunna introducera en elev på en praktikplats genom att följa eleven dit under en tid och om det finns behov, finnas på praktikplatsen under en övergångsperiod. Pyramidens personal, eller eventuellt arbetsmarknadsförvaltningens, ska ha möjlighet att göra täta praktikbesök, vid behov veckovis eller oftare. Handledarna behöver få en ordentlig överlämning innan de tar emot en praktikant. Handledarutbildning ska erbjudas.

Vägledning

Eleverna ska erbjudas grundlig och kontinuerlig studie- och yrkesvägledning och vägledning inför valet av praktikplats. De ska också erbjudas gruppvägledning i form av till exempel värderingsövningar.

Eleverna och deras föräldrar ska erbjudas vägledning kring alternativa vägar vidare och andra myndigheters verksamheter och regelverk.

Annan verksamhet

Det ska finnas möjlighet till skapande verksamhet i form av till exempel musik och bild.

Samhällsorientering

Eleverna behöver få kunskaper inom en mängd områden. De behöver till exempel känna till regler för hur unga får arbeta och lära sig att söka jobb. De behöver besöka andra skolor och arbetsplatser och lära sig hur man fyller i blanketter och deklarerar.

Livsstil

Arbetet med livsstilsfrågor är centralt och handlar om kost, hälsa och träning men också om att återskapa de rutiner som behövs för att eleverna så småningom ska ha bättre förutsättningar för att klara skola eller annan verksamhet.

Stödjande och kompenserande insatser

Förutom särskilt stöd i undervisningen ska eleverna vid behov erbjudas

Samtal

Eleverna ska ges många möjligheter till goda samtal med vuxna, oavsett om det rör sig om vardagliga frågor eller samtal om den problematik som finns kring eleven.

Social träning

Elever för vilka vissa situationer, till exempel bussåkning, är ångestskapande, ska erbjudas hjälp att klara av sådana situationer. Genom professionellt genomförda samtal, enskilt eller i grupp, ska elever erbjudas hjälp till en förbättrad självuppfattning och förståelse för andra.

Arbetsförmågebedömning

Pyramidens elever ska kunna erbjudas en arbetsförmågebedömning som underlag för i första hand praktik men för vissa även för en anställning.

En uppsökande verksamhet

Pyramiden ska vara en uppsökande verksamhet på så sätt att personalen har möjlighet att åka hem till eleverna, antingen som en del i inskolningen eller för att besöka en elev som inte kommit på avtalad tid och inte hört av sig.

Nätverk

Eleverna behöver hjälp med att identifiera och utveckla sina nätverk för att på så sätt finna positiva förebilder.

Pedagogisk lunch

De elever som behöver sällskap av någon ur personalen vid lunchen, ska få det.

Resultat och mål

Projektets resultat relaterar i hög utsträckning till resultatet för varje projektdeltagare och dennes behov och förutsättningar. Resultat förväntas inom tre huvudområden:

Vägar vidare

För en del av Pyramidens elever är målet fortsatt utbildning, antingen på ett introduktionsprogram eller nationellt program i gymnasieskolan eller i andra former, till exempel inom vuxenutbildningen eller på folkhögskola.

För en del elever är målet i stället en anställning och då i första hand i form av en lönebidragsanställning, trygghetsanställning eller liknande.

För ytterligare en del är målet annan daglig sysselsättning, till exempel i form av insatser enligt LSS. Projektet Arena Ungdom är en viktig samarbetspartner, eftersom många elever kommer att kunna beredas fortsatt sysselsättning inom ramarna för Arena Ungdom.

Tillit och trygghet

Eleverna ska uppleva att de blir bemötta utifrån vilka de är och deras olika förutsättningar. Eftersom de skrivs in i skolan, görs en planering för var och en. Det kan vara en mer eller mindre traditionell studieplan, men också en överenskommelse av annat slag, till exempel att träffas för en serie samtal eller att delta i aktiviteter som ordnas av Pyramiden.

Bemästra hinder

Pyramiden ska hjälpa eleverna att övervinna de hinder som finns för fortsatt utbildning eller annan verksamhet som till exempel praktik, arbete eller annan sysselsättning.

Målsättning

Pyramidens målsättning är att

- 50% av eleverna fortsätter med studier i andra former; på ett annat introduktionsprogram, på ett nationellt program, i folkhögskola eller vuxenutbildningens Ungdomssatsning.
- 30% av eleverna får en anställning eller daglig sysselsättning enligt LSS.
- 20% av eleverna stannar kvar i Pyramiden i ytterligare ett år.

Uppföljning och utvärdering

Projektet dokumenteras och rapporteras på flera nivåer och sätt:

På individnivå i form av individuella studieplaner, åtgärdsprogram, praktikbeslut, praktikintyg, betyg, gymnasieintyg och liknande. Dokumentationen samlas i en elevmapp och kan vid behov följa eleven vidare.

På gruppnivå rapporteras projektet kvartalsvis av projektledaren till styrgruppen med utgångspunkt i framgångskriterierna. Rapporteringen görs skriftligt. Projektledaren rapporterar också till beredningsgruppen och till respektive förvaltningsledning och nämnd enligt önskemål. Eleverna utvärderar verksamheten läsårsvis eller när de avslutar, med utgångspunkt i målen i studieplanen.

Projektarbetsgruppen utvärderar återkommande inför kvartalsrapporten.

Projektledaren ansvarar för att en slutlig projektrapport görs.

En uppföljning av elever som lämnat Pyramiden görs halvårsvis under projekttiden.

Antagning till Pyramiden

1. Inför ett nytt läsår

- Eleven och vårdnadshavaren anmäler intresse för placering i Pyramiden, intresseanmälan görs senast 1/4 på en särskild blankett. Elevens skola ger en kort beskrivning av nuläget och historiken.
- En beredningsgrupp bestående av Pyramidens projektledare och socionom eller arbetsterapeut träffar under april månad samtliga som anmält intresse, eventuellt tillsammans med representant för elevens skola eller annan myndighet. Om eleven, vårdnadshavarna eller avlämnande skola så önskar kan mötet ske tidigare.
- En antagningsgrupp bestående av Pyramidens projektledare, SYV, socionom, arbetsterapeut och en av arbetsmarknadskonsulterna tillstyrker eller avstyrker intresseanmälningarna och prioriterar mellan dem.
- Projektledaren beslutar om placering i Pyramiden eller ej. Om intresseanmälan avslås ansvarar projektledaren för att eleven erbjuds plats på ett annat introduktionsprogram.

2. Under pågående läsår

- Projektledaren och socionomen eller arbetsterapeuten träffar eleven, vårdnadshavaren, eventuellt tillsammans med representant för elevens skola eller annan myndighet, för att informera om Pyramiden och få en bild av elevens behov.
- I samråd med projektarbetsgruppen beslutar projektledaren om antagning och tidpunkten för antagning.

De olika professionerna i Pyramiden

Hela projektarbetslaget

Uppdrag	Mål/resultat	Aktivitet	Utvärdering/Uppföljning
Samverka med övrig personal i Pyramiden.	Skapa en bra situation för eleverna.	Genom kontinuerliga träffar med samtliga i projektgruppen en gång per vecka. Berörd personal träffas eller samråder när behov uppstår.	Gemensamt arbeta för att målen följs i studieplaner och åtgärdsprogram.
Överlämning	God förkunskap hos mottagande verksamhet.	Ansvarar för att en överlämning görs till den skola eller annan verksamhet eleven fortsätter till. Inhämtar elevens och vårdnadshavarens medgivande till överlämningen innehåll.	Uppföljning ett halvår efter att eleven lämnat Pyramiden
Ge elever en positiv bild av skolan och vuxna	Att elever ska få tillbaka förtroendet för vuxna och se inläring som något positivt. Eleven ska känna sig nöjd och få uppleva att hon/han lyckas.	Genom att skapa bra och positiva situationer. Vara konsekvent och pålitlig. Finnas till som vuxen och vara lyhörd. Visa tydligt engagemang för eleverna.	Att eleverna har hög närvaro och att de genomför det som planerats.
Har god kunskap om och erfarenhet av arbete med unga med funktionsnedsättning. Följa med i forskning kring neuropsykiatriska funktionsnedsättningar (NPF) och projekt liknande Pyramiden.	Öka måluppfyllelsen enligt projektbeskrivningen.	Studiebesök, konferenser och utbyte.	

Arbetslagsledare

Uppdrag	Mål/resultat	Aktivitet	Utvärdering/Uppföljning
Leda planeringen av den dagliga verksamheten.			
Ansvara för läromedelsbudget.			

Mentor

Uppdrag	Mål/resultat	Aktivitet	Utvärdering/Uppföljning
Mentorskap	Eleven genomför planerad sysselsättning.	<p>Delta i överlämningar från grundskolan och andra instanser.</p> <p>Följer elevens frånvaro och meddelar hemmet.</p> <p>Pedagogisk lunch.</p> <p>Följer elevens utveckling genom utvecklingssamtal.</p> <p>Utredning inför åtgärdsprogram.</p> <p>Åtgärdsprogram.</p> <p>Introducerar eleven på skolan och arbetsmarknadsavdelningen (AMA).</p> <p>Info om aktiviteter under läsåret.</p> <p>Delta vid studieplansamtal med SYV och elev.</p> <p>Samarbete med hemmet.</p> <p>Är elevens kontaktperson mot elevhälsoteamet, SYV och AMA.</p> <p>Pedagogisk beskrivning inför kartläggning av skolpsykolog.</p> <p>Deltar vid elevhälsoteamsmöte en gång per vecka.</p> <p>Delta vid Pyramidmöte en gång per vecka.</p>	<p>Utvärdering i individuellt åtgärdsprogram.</p> <p>Utvecklingssamtal.</p>
Överlämning	God förkunskap hos mottagande verksamhet.	<p>Ansvarar för att en överlämning görs till den skola eller annan verksamhet eleven fortsätter till.</p> <p>Inhämtar elevens och vårdnadshavarens medgivande till överlämningen innehåll.</p>	Uppföljning ett halvår efter att eleven lämnat Pyramiden

Arbetsmarknadskonsult

Arbetsmarknadskonsulterna i Pyramiden är anställda av arbetsmarknadsförvaltningen och arbetar med arbetsmarknadsrelaterade ärenden som praktikanskaffning, arbetsmarknadskunskap och kontakter med arbetsförmedlingen. Arbetsmarknadskonsulterna arbetar på uppdrag av verksamhetschefen på arbetsmarknadsavdelningen och i samråd med övriga projektmedarbetare och elever och vårdnadshavare.

Uppdrag	Mål/Resultat	Aktivitet/genomförande	Uppföljning/utvärdering
Praktik	Må bra och bli kvar i skolan, Introduktion på arbetsmarknaden, Sysselsättning/arbetsträning, Praktik i vägledande syfte, Insikt om färdigheter, utbildnings- och yrkesval, Anställning	Samtal med elev, mentor och vårdnadshavare, Kartläggning, Motiverande/vägledande samtal, Val av praktikplats utifrån elevens intresse, behov och förutsättningar, Anpassning inför praktik, stöd vid introduktion och genomförandet, Kontinuerlig uppföljning på praktikplatsen utifrån generella arbetslivsfaktorer, Studiebesök, Andra kompetenshöjande insatser	Samtal efter aktivitet, Överföring av information till mentor, Gemensamma samtal med mentor och/eller annan personal, Enkät efter avslutad praktik, Avslutsorsak och egen upplevelse, Redovisning 1 gång/termin till projektledaren beträffande antal i praktik, praktikens omfattning och tidsperiod per elev
Arbetsmarknadskunskap inför planerad överföring till annan myndighet	Kännedom om arbetsmarknadens krav, Hur man söker jobb, CV	Information/föreläsning, Upprättande av CV, Tillsammans med mentor organisera överlämning till annan myndighet/sysselsättning	Antal, Till vad eleven avslutats
Länk mellan skola/AMA och AF	Rätt "väg vidare" mot arbete/sysselsättning, Identifiera behov av andra insatser	Informationsöverföring, Initiera till och delta i nätverksträffar, Delta i samverkansträffar (individ och organisation)	Statistik/utvärdering mot projektmål, Elevens upplevelse (samtal/enkät)

Arbetsterapeut

Arbetsterapeuten är skolans specialist på hur man tillrättalägger och anpassar lärmiljöer för elever med neuropsykiatriska funktionshinder. Vidare utför arbetsterapeuten arbetsförmågebedömning för elever ute på praktik.

Uppdrag	Mål/Resultat	Aktivitet/genomförande	Uppföljning/utvärdering
På uppdrag av rektor/projekt-ledare utreda/kartlägga elevens resurser och problematik i lärmiljö. Vidare att föreslå anpassning i undervisning för elever med neuropsykiatriska funktionshinder.	Föreslå insatserna som syftar till att eleverna ska klara av, förbättra eller behålla sin förmåga att fungera tillfredsställande i den planerade verksamheten i Pyramiden. Anpassningen skall ge eleverna möjlighet att uppnå sina egna uppsatta mål.	Samtal med elev och eller vårdnadshavare, för insamlande av information. Testande och bedömning och utifrån det, föreslå, i åtgärdsprogram, rektor/projektledare, vilka insatser som behövs. Handleda personal för att eleven ska beredas möjlighet till individuellt anpassad studiegång. Det kan till exempel handla om hjälp med studieteknik, anpassat arbetsmaterial och anpassat arbetssätt utifrån elevens egna behov.	Åtgärdsprogram och kvalitetsredovisning. Redovisning av uppdrag och kartläggning samt resultat av dessa.
På uppdrag av rektor erbjuda beteendeträning samt social träning till elever med neuropsykiatriska funktionshinder.	Målet är att eleven ska kunna vistas i skolmiljön/olika situationer och kunna hantera tankar/beteenden som har gett upphov till stark ångest och rädsla. Utveckla socialt samspel.	Eleven får till viss mån utsättas för tankar och situationer som väcker måttlig ångest för att sedan tillsammans med arbetsterapeuten arbeta med detta genom olika övningar	Redovisa måluppfyllelsen utifrån elevens åtgärdsprogram.
På uppdrag av rektor/projektledare erbjuda eleven arbetsförmågebedömning.	Målet är att kartlägga de styrkor samt eventuella hinder som finns hos eleven, för att på så sätt hjälpa eleven till rätt praktikplats eller eventuellt lönearbete. Samt där man utifrån bedömning tar hänsyn till och gör de anpassningar som krävs för att eleven ska fungera tillfredsställande utifrån sina behov.	Bedömningen sker genom observation, intervju med elev, intervju med praktikplatsens handledare samt en sammanställning och genomgång med elev.	Redovisning via åtgärdsprogram

Elevassistent

Elevassistenten stödjer elever, enskilt eller i grupp i olika aktiviteter i eller utanför skolan. Stödet ges på eget initiativ, efter elevens önskemål eller med utgångspunkt i ett åtgärdsprogram. Till uppdraget hör att vara mentor och tillsammans med eleven utarbeta underlag för en individuell studieplan.

Uppdrag	Mål/resultat	Aktivitet/genomförande	Uppföljning/utvärdering
Stöd till elever, enskilt eller i grupp.	Eleverna når sina uppsatta mål.	Stödja elever vid olika situationer i och utanför klassrummet	
Hjälpa till att bygga upp strukturer kring vardagen i skolan			
Arbeta med elever ang. socialträning bussåkning m.m			
Vara stöd om behov finns vid introducering av nya praktikplatser			
Åka med elever på olika fritidsaktiviteter utanför skolan studiebesök m.m			
Hjälpa elev till olika individuella lösningar Hämtning av elever som har svårigheter att själv komma till skolan			

Fritidspedagog

Fritidspedagogen arbetar med att stärka elevernas personliga utveckling genom aktiviteter som ger en meningsfull vardag och främjar icke utanförskap. Till uppdraget hör att vara mentor och tillsammans med eleven utarbeta underlag för en individuell studieplan.

Fritidspedagogen ansvarar för verksamhet utöver undervisning.

Uppdrag	Mål/Resultat	Aktivitet/genomförande	Uppföljning/utvärdering
Att ge kunskap om viktiga samhällsfunktioner.	Att eleven får kännedom om viktiga samhällsfunktioner.	Besöka olika samhällsfunktioner och arbeta praktiskt med ex, deklaration, adressändring, facklig information osv. Bjuda in representanter för olika samhällsinstanser.	Terminsvis utvärdering.
Andra aktiviteter som är främjande för elevers utveckling och som kan stimulera till en meningsfull fritid.	Stärka elevens personliga utveckling.	Tillsammans med annan personal genomföra aktiviteter i och utanför skolan, till exempel fysisk träning, musik, filmskapande och besöka kommunala/privata fritidsverksamheter.	Terminsvis utvärdering.

Hembesök	Att eleven övervinner hinder som gör det svårt att komma till skolan eller till andra aktiviteter utanför hemmet.	Att tillsammans med annan personal göra hembesök	Mentorssamtal och uppföljning av åtgärdsprogram.
Praktikintroduktion	Att eleven blir trygg och självständig på praktikplatsen.	Med Pyramidens fordon eller lokalbuss följa eleven till praktikplatsen. Vid behov under en tid finnas med eleven på praktikplatsen.	Praktikuppföljning, utvecklingssamtal och uppföljning av åtgärdsprogram.

Socionom

Socionomen i Pyramiden är anställd av socialförvaltningen och arbetar med socialt och psykosocialt arbete. Arbetet utgår från en helhetssyn på eleven och dess nätverk. Socionomen arbetar även med miljöterapeutiskt arbete i den vardagliga aktiviteten på Pyramiden. Socionomen arbetar på uppdrag av sektionschef från socialförvaltningen, rektor eller på önskemål av elever, vårdnadshavare, skolans personal eller eget initiativ.

Uppdrag	Mål/Resultat	Aktivitet/genomförande	Uppföljning/utvärdering
Socialt och psykosocialt arbete på individ, grupp och organisationsnivå	Stärka elevens möjlighet att hantera yttre och inre påfrestningar samt arbeta för förändringar i den sociala miljön så att elevens livssituation utvecklas gynnsamt.	Kartläggning, bedömning och behandling -information, rådgivning -enskilda samtal (kris, stöd, motivation och bearbetande samtal) -familjesamtal -föräldrastödsamtal -gruppsamtal/aktivitet -nätverksarbete -social träning -samverkan m övriga instanser i samhället Samtalsbehandling som biståndsinsats via SoL	Utvärdering individuellt via ORS/SARS skattningsskalor. Utvärdering individuellt via uppföljning av åtgärdsprogram Utvärdering individuellt via vårdplan och genomförandeplan
Socialt och psykosocialt arbete på individ, grupp och organisationsnivå	Stärka elevens möjlighet att hantera yttre och inre påfrestningar samt arbeta för förändringar i den sociala miljön så att elevens livssituation utvecklas gynnsamt.	Kartläggning, bedömning och behandling -information, rådgivning -enskilda samtal (kris, stöd, motivation och bearbetande samtal) -familjesamtal -föräldrastödsamtal -gruppsamtal/aktivitet -nätverksarbete -social träning -samverkan m övriga instanser	Utvärdering individuellt via ORS/SARS skattningsskalor. Utvärdering individuellt via uppföljning av åtgärdsprogram

		i samhället Samtalsbehandling som biståndsinsats via SoL	Utvärdering individuellt via vårdplan och genomförandeplan
--	--	--	---

Lärare

Lärarna i Pyramiden har erfarenhet av och kunskaper om att pedagogiskt arbeta med elever med neuropsykiatriska funktionsnedsättningar och/eller sociala svårigheter. De har en bred kompetens för att, så långt det är möjligt, kunna möta elevernas behov av studier på grundskolans alla nivåer. Lärarna har god kännedom om och är förtroagna med användandet av alternativa hjälpmedel för den enskilde eleven. De är väl bekanta med flera olika praktiska och teoretiska läromaterial inom de ämnen som de undervisar i, för att möta den enskilda eleven på den nivån den befinner sig. Lärarna ska vara vana vid att arbeta i en föränderlig lärmiljö där alla elever ska få synas och få möjlighet att utvecklas i sin takt.

Uppdrag	Mål/Resultat	Aktivitet/genomförande	Uppföljning/utvärdering
Bedriva undervisning på den nivå eleven befinner sig. Ha goda ämneskunskaper i grunskole-ämnenas samtliga stadier.	De som vill ska kunna nå målen för år 9. De som inte uppnår målen för år 9 ska, så långt det är möjligt, få grundläggande baskunskaper för att kunna bli självständiga och känna att de växer som individ.	Att planera undervisning för att eleverna ska kunna nå så långt som möjligt enligt kursmålen för år 3 till år 9. Ha höga och positiva förväntningar på eleverna.	Utvecklingssamtal och täta uppföljningar i den dagliga kontakten med den enskilda eleven.
Anpassa undervisningen så att alla elever har möjlighet att tillgodogöra sig undervisningen och dessutom få en varierad skoldag.	Finna alternativa verktyg/hjälpmedel som kan underlätta för elevens inläring. Orienterara bland och få inblick i särskolans material och pedagogik.	Vid behov samverka med bland andra specialpedagogen och arbetsterapeuten. Koppla samman praktiska och teoretiska sysselsättningar för att eleven ska få en positiv och stärkande utveckling. Delta i aktiviteter som är utvecklande och stärkande för eleven. Vara en tydlig ledare. Situationsanpassa undervisningen för varje elevs behov. Kontakt med specialpedagogiska skolmyndigheten.	Täta uppföljningar i den dagliga kontakten med den enskilda eleven och genom att skriva åtgärdsprogram.

Upprätta åtgärdsprogram för de elever som ej når de uppsatta målen i den individuella studieplanen.	I möjligaste mån skapa förutsättningar för varje elev, utifrån de behov som finns.	I samtal med elev och vårdnadshavare hitta vägar som leder till utveckling. I samråd med andra kompetenser inom Pyramiden eller med skolpsykologen, skapa förutsättningar för att åtgärderna ska kunna genomföras.	Genom gemensamma samtal och skriftliga uppföljningar.

Projektledare

Projektledaren ansvarar för att leda utvecklingsarbetet på uppdrag av styrgruppen, ansvarar för dokumentation och redovisning av projektet.

Uppdrag	Mål/Resultat	Aktivitet/genomförande	Uppföljning/utvärdering
Leda utvecklingsarbetet på uppdrag av styrgruppen.	Att projektets målsättningar uppfylls.	I samråd med styrgruppen och projektarbetslaget identifiera utvecklingsområden och utforma, föreslå och genomföra åtgärder.	I kvartalsvis redovisning till styrgruppen och i slutredovisning av projektet.
Redovisa projektet till: -Styrgruppen -Förvaltningarna -Nämnderna -Beredningsgruppen för särskilda folkhälsosatsningar	Kunskap om och engagemang i projektet.	Kvartalsvis till styrgruppen och beredningsgruppen, enligt önskemål eller på eget initiativ till förvaltningarna, nämnderna och kommunstyrelsen.	I kvartalsvis redovisning till styrgruppen och i slutredovisning av projektet.
Besluta om antagning av elever till Pyramiden.	Att de elever som önskar och har ett behov av Pyramidens resurser erbjuds dem.	Enligt rutinen "Antagning till Pyramiden".	I kvartalsvis redovisning till styrgruppen och i slutredovisning av projektet.
Informera om projektet, i första hand till avlämnande skolor, vårdnadshavare och elever men även till andra intresserade.	Kunskap om projektets syfte och möjligheter inför en intresseanmälan.	Delta i möten, på andras eller eget initiativ.	I kvartalsvis redovisning till styrgruppen och i slutredovisning av projektet.
Dokumentera projektet.	Att skapa ett underlag för utveckling och utvärdering av projektet.	I regelbundna lägesrapporter sammanfatta den aktuella situationen i projektet. På eget eller andras initiativ föra statistik, utforma och sammanställa enkäter och liknande.	I kvartalsvis redovisning till styrgruppen och i slutredovisning av projektet.

Kalla till samverkansmöten, till exempel enligt NORRBUS.			
<p>Fattar på delegation av rektor beslut om</p> <ul style="list-style-type: none"> • beslut om övergripande organisation av det pedagogiska arbetet • att förebygga, utreda och åtgärda kränkande behandling • arbetet med det systematiska kvalitetsarbetet • formerna för barn- och elevinflytande och föräldramedverkan • mindre ingripande beslut som rör enskilda barn eller elever • särskilt stöd och åtgärdsprogram (stöd som inte ges som undervisning i annan elevgrupp eller enskilt, eller beslut om anpassad studiegång) • betygsättning vid oenighet mellan betygsättande lärare • ordningsregler • skriftlig varning • beslut om tillfällig omplacering på samma eller annan skolenhet • innehåll och utformning av individuell utvecklingsplan 	<p>Att verksamheten bedrivs i enlighet med gällande lagar och förordningar.</p> <p>Att elevernas och vårdnadshavarnas rättigheter tillgodoses.</p>	<p>Delaktighet i verksamheten, dels genom att delta i och leda verksamhets- och ET-möten, dels genom att ta del av och godkänna åtgärdsprogram men också genom att vid behov delta i enskilda möten med elever och vårdnadshavare och/eller med andra myndigheter.</p>	<p>I den kontinuerliga redovisningen av projektet och i kvalitetsrapporten.</p>

Rektor

Rektor är ansvarig för den del av verksamheten som regleras i för skolan gällande lagar, förordningar och andra styrdokument och i de fall delegation inte getts till projektledaren.

Uppdrag	Mål/Resultat	Aktivitet/genomförande	Uppföljning/utvärdering
Fattar beslut om <ul style="list-style-type: none">• avstängning av elev• omhändertagande av föremål• ledighet, längre än tio dagar• kompetensutveckling av personalen			
Ansvar för projektbudgeten förutom läromedel.			

Skolsköterska

Skolsköterskan har spetskompetens inom det medicinska och socialmedicinska området. Socialstyrelsen har tillsyn över såväl verksamheten som personalens yrkesutövande.

Skolsköterskan arbetar på elevers och föräldrars initiativ, på uppdrag av rektor samt via uppsökande verksamhet. Tyngdpunkten ska ligga på ett hälsofrämjande arbete samt på den öppna mottagningen i ett sjukdomsförebyggande arbete. Skolsköterskan ska särskilt uppmärksamma och hjälpa elever i behov av särskilt stöd.

Uppdrag	Mål/resultat	Aktivitet/genomförande	Uppföljning/Utvärdering
Erbjuda alla elever i pyramiden individuellt samtal	Under läsåret ska alla elever i pyramiden haft minst ett hälsosamtal en gång	Hälsosamtal/hälsoprofil Screening AUDIT/DUDIT i förekommande fall	Statistik via PROFDOC på hälsosamtal Hälsodata på webben.
Hälsofrämjande skola för alla elever	Ta fram riktade förbättrings och preventionsåtgärder genom att sammanställa enkäter och identifiera hälsorisker.	Presentera resultat och förslag till förbättringsarbete för rektor och arbetslag	Årligen följa elevernas hälsoutveckling via hälsodata på webben. Kontinuerlig kontakt med rektor/arbetslag samt utvärdering vid mentorsuppföljningar och terminsavslut
Öppen mottagning	Att ge varje elev möjlighet att utifrån sina behov möta	Samtal, medicinering inom ramen för delegering, hänvisa	Statistik via PROFDOC på oplanerade besök.

	skolsköterskan på sin skola	och vägleda till lämplig kontakt och vårdgivare, skriva remisser.	
Riktade hälsofrämjande insatser till pyramidens elever	Öka antalet elever som deltar på idrotten/rör på sig	Följa med till idrotten och aktivt delta. Promenad på bestämd tid Erbjuda enskild/grupp träning på Actic	Ökad närvaro Antalet elever som kommer med

Specialpedagog

Specialpedagogen har spetskompetens i specialpedagogiska frågor och arbetar på uppdrag av rektor. Specialpedagogen samverkar med andra inom elevhälsan, skolledning, studievägledare, lärare och övrig personal för att utveckla skolans lärmiljö, så att den anpassas till elevernas behov.

Uppdrag	Mål/resultat	Aktivitet	Utvärdering/Uppföljning
Arbeta förebyggande och hälsofrämjande.	Ökad personlig utveckling, självuppfattning och självkänsla för eleven genom att eleven blir sedd och bekräftad.	Bildarbete som ett specialpedagogiskt verktyg. Gruppaktivitet. Planering inför arbete och gruppaktivitet.	Skriftlig utvärdering enskilt efter varje avslutad grupp.
Ge råd och stöd i specialpedagogiska frågor.	Personal, elever och föräldrar ska ha någon att vända sig till i specialpedagogiska frågor.	Bistå vid föräldrasamtal och utvecklingssamtal, vid behov. Delta vid ET-möte.	Utvärderande samtal med rektorn och övriga berörda.
På uppdrag av rektor bistå mentorerna i utarbetande av åtgärdsprogram.	Bidra till att utveckla arbetet med åtgärdsprogram.	Specialpedagogen ger mentorerna sina åsikter i utarbetandet av åtgärdsprogram och bistår mentorerna vid behov.	Specialpedagogen ger förslag på förbättringsområden, beslut om revidering tas i ledningsgruppen för Luleå Gymnasieskola.
På uppdrag av rektor tillse att elever i behov av särskilt stöd får individuellt anpassad undervisning.	Vid behov bistå mentor vid utredning av elever i behov av särskilt stöd. Undanröja hinder i elevernas lärmiljö. Elever med läs- och skrivsvårigheter uppmärksammas och erbjuds hjälpmedel och pedagogiska anpassningar.	Initiera att det genomförs screening av läsförståelse. Utprovar/utredde lämpliga läroverktyg och eventuella anpassningar tillsammans med elev och mentor.	Redovisning av läroverktyg. Redovisning av screeningresultat.
Motivationshöjande insatser	Aktivitet enligt åtgärdsprogram	Bild som uttrycksmedel Träning med enskild elev	Antal elever och tillfällen
Enskild undervisning	Öka elevens kunskap och förmåga i svenska eller matematik enligt åtgärdsprogram	Tillsammans med eleven, t.ex. lästräna och arbeta med praktisk matematik	Antal elever och tillfällen

Studie- och yrkesvägledare

Studie- och yrkesvägledaren har spetskompetens inom studie- och yrkesväglednings området . Alla elever ska ha tillgång till studie- och yrkesvägledare med sådan kompetens att deras behov av vägledning inför val av framtida utbildnings- och yrkesverksamhet kan tillgodoses. Studie- och yrkesvägledaren ska ha erfarenhet av att möta elever i behov av särskilt stöd. Det är viktigt att eleven erbjuds en utbildning eller anställning som motsvarar en realistisk kravnivå som det nödvändiga stödbehovet kan tillgodoses.

Uppdrag	Mål/Resultat	Aktivitet/genomförande	Uppföljning/utvärdering
Utforma en individuell studieplan för varje elev.	Elevens synpunkter ska inhämtas och beaktas vid utformandet av den individuella studieplanen.	Studieplanssamtal görs tillsammans med elev, vårdnadshavare och Mentor.	Uppföljning görs när förändringar i studierna sker.
Väglednings-samtal med elever	<p>Eleven ska bygga upp sin självkänedom, vidga vyerna, analysera olika valmöjligheter och kunna själv planera sin framtid när det gäller studier eller yrkesinriktning.</p> <p>Eleven ska uppmuntras att värdera olika funktioner i arbetslivet, värderingarna matchas mot yrken och som i sin tur leder fram till yrkesförslag.</p> <p>Ge möjlighet för eleven att fundera över sina färdigheter och som ger insikt om vilka färdigheter som kan kopplas till ett yrkesområde. Det leder till samtal om genus, etnicitet och socialgruppstillhörighet som påverkar elevens val av yrkesinriktning. Stärka elevens personliga resurser med hjälp av stödjande insatser när det gäller deras behov, motivation, självbild och framtidsmål.</p>	<p>Använda olika metoder inom samtalsmetodik och vägledning, både enskilt och i grupp, t.ex. intressetester, ”Vem är jag” os.v.</p> <p>Studiebesök på olika företag.</p> <p>Information om arbetslivet t.ex. vad ska man tänka på när man ska på en anställningsintervju.</p> <p>Studiebesök på gymnasieskolor, folkhögskolor, vuxenutbildning.</p> <p>Information om olika utbildningar.</p>	Vägledning är en process som kan omfatta en enda session eller en längre period, utifrån detta kommer uppföljning att ske kontinuerligt.

Strategi för genomförandet av uppdraget

För att kunna genomföra uppdraget krävs att projektgruppens deltagare gemensamt och utifrån sina roller och kompetenser strävar efter att hjälpa varje elev att nå sina mål.

Strategi för Pyramidens utveckling

Mötesstruktur

Typ	Syfte och genomförande	När	Deltagare
Elevhälsoteamsmöte (ET-möte)	Att säkerställa att elevernas behov av stöd uppmärksammas och tillgodoses. Vid mötet fattas beslut om inledande av utredning, upprättande av åtgärdsprogram eller om andra åtgärder, till exempel möten med elever och vårdnadshavare. Mentor anmäler i förväg sitt ärende till projektledaren.	Tisdagar 8.15-10.00	Arbetsterapeut, projektledare, skolsköterska, socionom, specialpedagog, SYV och berörd mentor.
Klasskonferens	Att hela projektarbetslaget får kunskap om varje elevs situation; studieplanering, praktik och annat som är av vikt för alla att känna till. Respektive mentor redogör kortfattat.	En torsdag varje månad 14.30-16.00	Hela projektarbetslaget.
Verksamhetsmöte	Att diskutera övergripande frågor om verksamhetens utveckling.	En torsdag varje månad 14.30-16.00	Hela projektarbetslaget.

Bilaga 2: Projektmedarbetare

Arbetsmarknadskonsulter	Annica Wennberg-Larsson Rita Öhman
Arbetsterapeut:	Annelie Dahlberg
Elevassistent:	Krister Lundberg
Fritidspedagog:	Jyrki Unhola
Lärare:	Annica Lindfors Emma Olsson Gustav Nordström
Projektledare:	Ingela Sörbrandt Anders Wedin
Rektorer:	Kristina Eklund Anders Wedin
Skolsköterskor:	Elisabeth Hellqvist Maria Karlsson Ulla Nordlund
Socionomer	Linda Wallin Eva-Marie Hansén
Specialpedagoger:	Anna Emmoth Birgitta Edman Öhrvall
Studie- och yrkesvägledare:	Marith Petäjaniemi Ingela Sörbrandt
Styrgrupp:	Kristina Eklund (BUF) Pär Eriksson (AMF) Sven Lindahl (AMF) Anna Norén (SOC) Anders Wedin (BUF) Lotta Zetterström (AMF)