

PM

VÅTMARKSEKOLOGISK BEDÖMNING HERTSÖHEDEN



Slutrapport

2024-03-21



Uppdrag: 325619 DIS – Vattenutredning inkl. dagvatten, VA
och våtmarksekologi för Hertsöheden KLF
Titel på rapport: Våtmarksekologisk bedömning Hertsöheden
Status: Slutrapport
Datum: 2024-03-21

Medverkande

Beställare: Luleå kommun
Kontaktperson: Mia Ozoh
Utredare: Johannes Esberg, Tyréns Sverige AB
Uppdragsansvarig: Laila C. Søberg, Tyréns Sverige AB
Kvalitetsgranskare: Peter Lundström, Tyréns Sverige AB

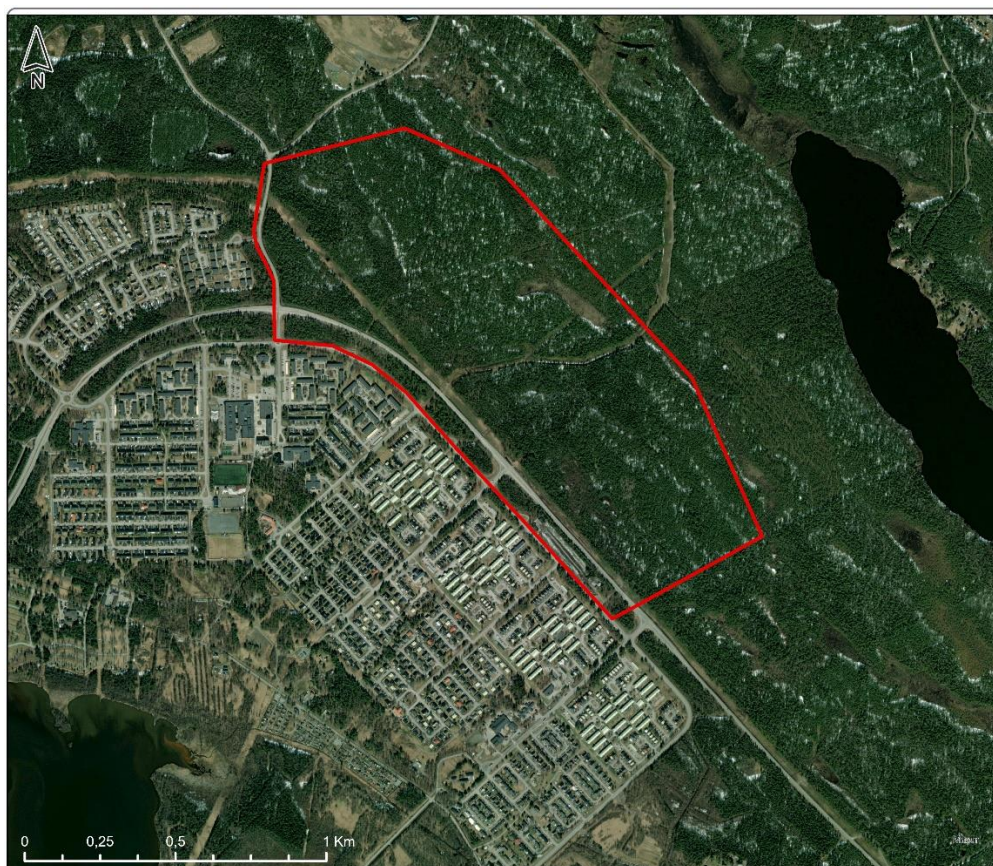
Innehållsförteckning PM

1 Bakgrund och syfte	4
2 Naturmiljön inom programområdet.....	5
3 Bedömning	7
4 Referenser	9

1 Bakgrund och syfte

På uppdrag av Luleå kommun har Tyréns Sverige AB genomfört en naturvärdesbedömning som framför allt fokuserar på hur exploateringsplanerna bedöms påverka ekologin inom och utanför programområdet. Som stöd till bedömningen har tidigare naturvärdesinventering, som utfördes av Vatten & Miljöbyrån 2013 samt det PM Luleå kommun har sammanställt 2021 gällande naturmiljön, och bilder från området använts. Naturvärdesbedömningar utifrån de beskrivningar som finns har sedan tolkats utifrån SIS-standarden (*Naturvärdesinventering avseende biologisk mångfald, SS 199000:2014*).

Uppdraget har utförts i samband med framtagandet av ett planprogram för området Hertsöheden (figur 1), Luleå kommun, där det planeras för nya bostäder. Syftet med planprogrammet är att möjliggöra för upp till 2000 nya bostäder. Vidare ska detaljplaneprogrammet redovisa principer samt övergripande struktur och riktlinjer för att kvalitetssäkra och effektivisera kommande detaljplaneläggning av området.



Figur 1. Programområdesgräns är markerat i rött.

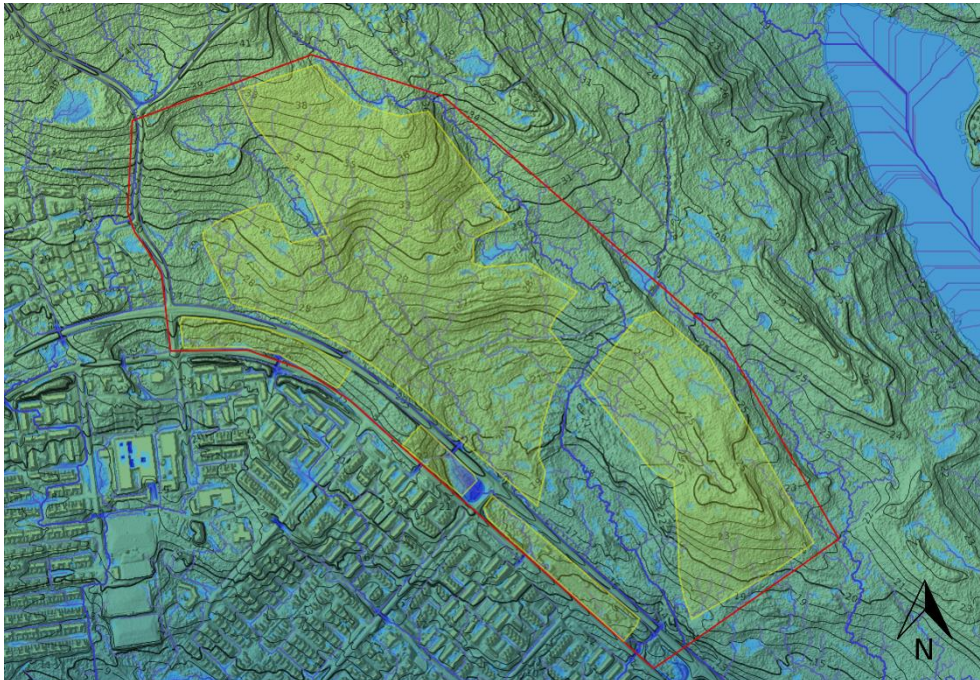
2 Naturmiljön inom programområdet

Programområdet ligger öster om Hertsö centrum på fastigheterna Luleå Hertsön 20:1 samt Luleå Hertsön 11:1. Programområdets areal omfattar ca 130 hektar och är beläget ca 4,5 km öster om Luleå stadscentrum.

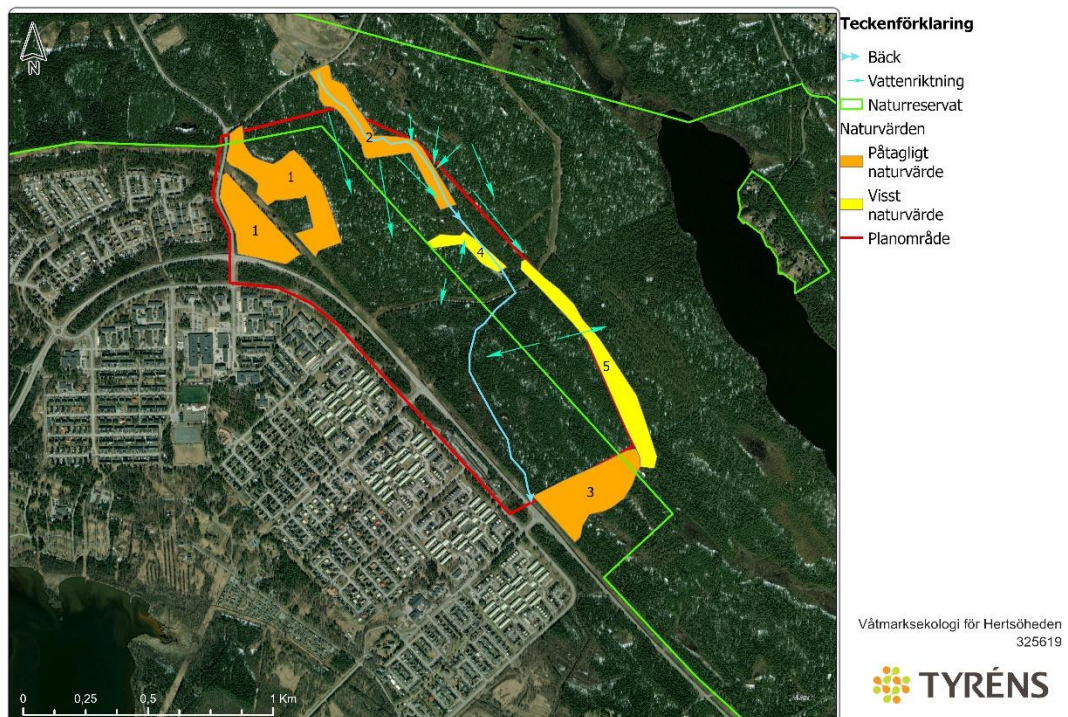
Området avgränsas i väst och sydväst av befintlig bebyggelse bestående av mestadels flerbostadshus samt vägarna Skjutbanevägen (väster) samt Avaviksvägen (syd och sydväst). I norr avgränsas området av befintlig skogsmark.

Skogen inom programområdet varierar något, men består i stort av en frisk till fuktig granskog som på vissa ställen har en högre inblandning av lövträd. Vissa områden har högre inblandning av tall, vilket är ett trädslag som framför allt blir mer dominerande i de hållmarker som finns inom områdets sydöstra del. Skogen är tydligt påverkat av skogsbruket och domineras i huvudsak av mer eller mindre likåldriga träd. Avsaknaden på död ved och andra naturvärdeshöjande strukturer är påtaglig, vilket även stärker områdets generellt låga naturvärden. I de områden som besitter en viss skiktning är det huvudsakligen äldre träd med ett underskikt av ung gran. Hela området är även mer eller mindre påverkat av tidigare genomförda dikningar och markavvattningar, vilket syns på de uträtade bäckar och dikade våtmarkerna. Vägar och ledningsdragningar omger eller korsar även delar av området (Vatten & Miljöbyrån, 2013).

Området är relativt flackt och har en svag sydöstlig lutning. I stort rinner vattnet i området till den korsande bäcken som sträcker sig från norr till södra delen mot Hertsövägen (Figur 3). Strax innan den nordöstra gränsen av programområdet finns en höjdskillnad i terrängen vilket fungerar som en vattendelare och styr grundvattnet år olika håll och styr in mot naturreservatet och dess våtmarker i nordost, se figur 2 och 3.



Figur 2. Topografisk karta med höjdkurvor och lågpunkter. Programområdesgränsen är visat med rött och områden där bostäder planeras att byggas med gult.



Figur 3. Naturvärden och grundvattenriktning inom området.

Av de värden som har noterats i området finns två mindre skogspartier i nordväst som bedömts ha påtagliga naturvärden (Figur 3). Det västra partiet (1) (Figur 3) består av en flerskiktad blandskog som domineras av

gran och äldre tall, med inslag av björk och asp. Här finns förekomst av död ved i form torrakor och lågor, vilket förstärker områdets naturvärde och kontinuitet. I det nordliga området (2) rinner ett bäckdråg igenom (Figur 3). Här utgörs skogens karaktär av framför allt gran i varierande ålder med tallöverståndare samt ett visst inslag av lövträd. Området bedöms framför allt vara lämpligt för fågellivet. Mindre hackspett (nära hotad) har noterats här (Luleå kommun, 2021).

I sydost finns ännu ett skogsområde med påtagligt naturvärde (3) (Figur 3). Området är ett mer varierande barrskogsområde med god förekomst av äldre tallar (150-200 år) och har inslag av mindre kärr. I sydost av område (3) övergår karaktären mot en äldre gransumpskog med lövinslag i form av björk och asp. Här finns även en viss förekomst av lågor och torrakor. Naturvårdsarter som gammelgranskål (nära hotad) och granbarkgnagare (signalart) har noterats i detta område (Luleå kommun, 2021).

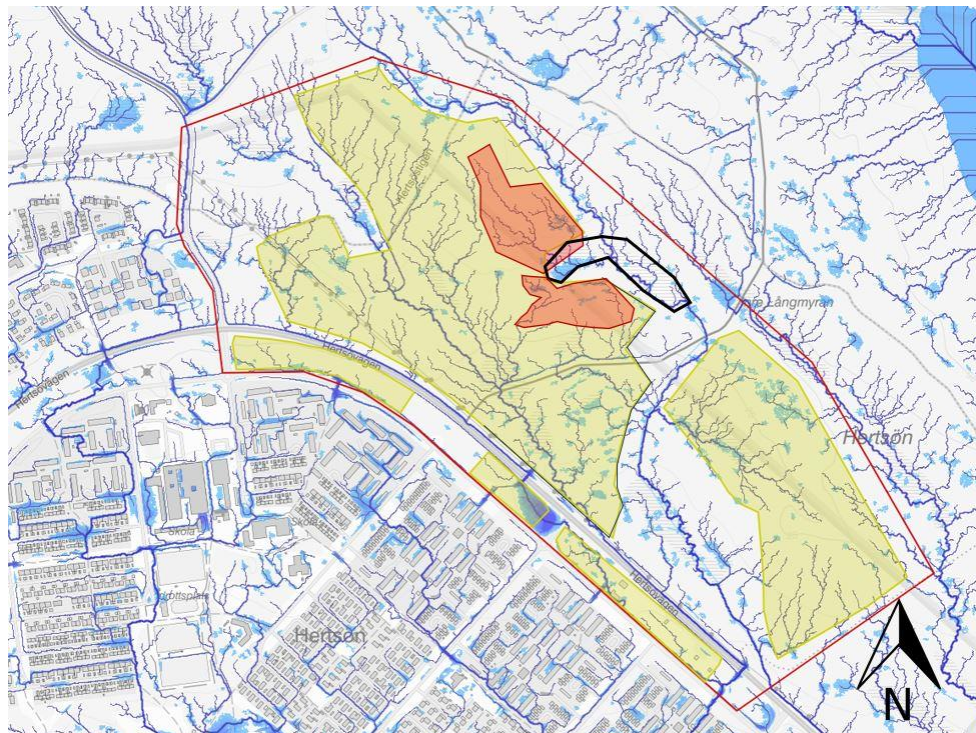
Två objekt med visst naturvärde har även avgränsats (Figur 3). Område (4) (Figur 3) utgörs av en mindre, opåverkad myr som bidrar med variation i landskapet, vilket gynnar bland annat växt-, insekt- och fågelliv. Område (5) (Figur 3) utgörs av ett smalt stråk med sammankopplade småmyrar och angränsar till skog med högre lövinslag.

3 Bedömning

Inom programområdet bedöms planerad exploatering innebära en måttlig påverkan på områdets naturvärden. Naturmiljön som helhet hyser låga ekologiska värden med undantag för enstaka områden, som sumpskogen i sydost (område 3 i Figur 3) samt det flerskiktade skogspartiet i den nordvästra delen (område 1 i Figur 3). Föreslagna bebyggelseområden har även anpassats utifrån områden med högre naturvärden.

Efter norra kanten av programområdet finns en naturlig höjdrygg som påverkar vattnets flödesriktning, vilket gör att vattnet som rinner från nordväst följer bäcken i en sydostlig riktning medan en annan del rinner mot nordost, längs med den norra områdesgränsen (Figur 2). Flödet till objekt 2 och 4 (Figur 3) föds till stor del av bäcken genom området samt av ytlig avrinning norrifrån. Avvattningen från våtmarkerna bedöms därför primärt ske via den befintliga bäcken som passerar genom våtmarkerna. Däremot kan viss avvattning ske via grundvattnet. Framförallt våtmarken i objekt 4 (Figur 3) bedöms kunna få en viss påverkan om sänkningar sker uppströms, men även nedströms objektet. Vid entreprenadens ledningsarbete kan grundvattennivån komma att tillfälligt påverkas. Här rekommenderas att vattnet pumpas tillbaka till närliggande våtmark för att

fortsatt hålla jämna nivåer på grundvattenbalansen. Husgrunder kan också komma att påverka grundvattnet om grunderna förläggs djupare än den befintliga grundvattennivån, vilket kan komma att ändra på grundvattenströmningar och på så sätt närliggande våtmarker.



Figur 4. Bedömd påverkningszon (röda polygoner) till objekt 4 (svart polygon) där grundvattensänkning kan komma att ge en påverkan på objektet.

Om däremot exploatering sker ovan befintlig markyta torde avvattningen av myrmarkerna inte ändras märkvärt. Våtmarken som ligger strax innanför samt utanför programområdet (objekt 5 i Figur 3) ligger bakom en höjdrygg vilket gör att den är mer skyddad från markdräneringar söder om denna och bedöms därför inte komma påverkas av planerad exploatering. Bebyggelsen som planeras bör efter god planering och kontrollerat genomförande i bygnadsfasen kunna genomföras utan att påverka våtmarkerna på ett påtagligt sätt. Även hålltallmarkerna som återfinns i den sydöstra delen av programområdet bedöms inte påverkas av framtida markdräneringar eftersom det är miljöer som är naturligt torra.

Då mindre hackspett har noterats i området rekommenderas dock att merparten av de norra och nordvästra områdena med lövinslag bevaras. Arten kräver relativt stora skogsarealer med lövinslag. Lämpliga livsmiljöer bör därför sparas. Runt dessa områden rekommenderas även att man undviker dränerande åtgärder för att bevara så naturlig markfuktighet som möjligt.

4 Referenser

Artfakta. Artbestämning - Artfakta från SLU Artdatabanken. Online, 2023-05-10.

Artportalen. Utsök 2022-06-09. <https://www.artportalen.se/>.

Lantmäteriet. Min karta. <https://minkarta.lantmateriet.se/>. Online, 2022-06-09.

Luleå kommun. Hertsöheden – naturvärden. PM, 2021-09-29.

Naturvårdsverkets karttjänst. <https://skyddadnatur.naturvardsverket.se/>. Online, 2023-05-10.

Vatten & Miljöbyrån. Naturvärdesinventering Hertsöheden, 2013. Ref.nr.13/490. Luleå kommun.