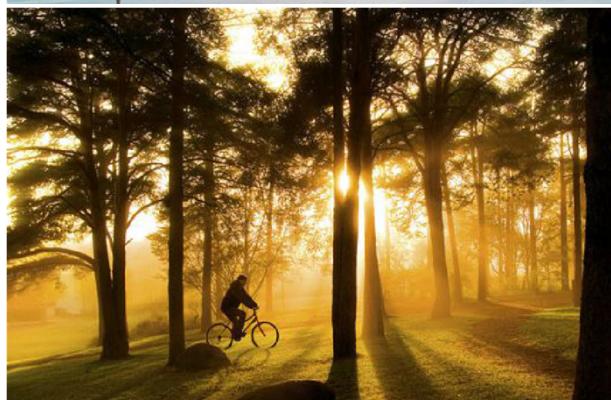




LULEÅ KOMMUN



••• Delårsrapport januari-april 2022

# Innehållsförteckning

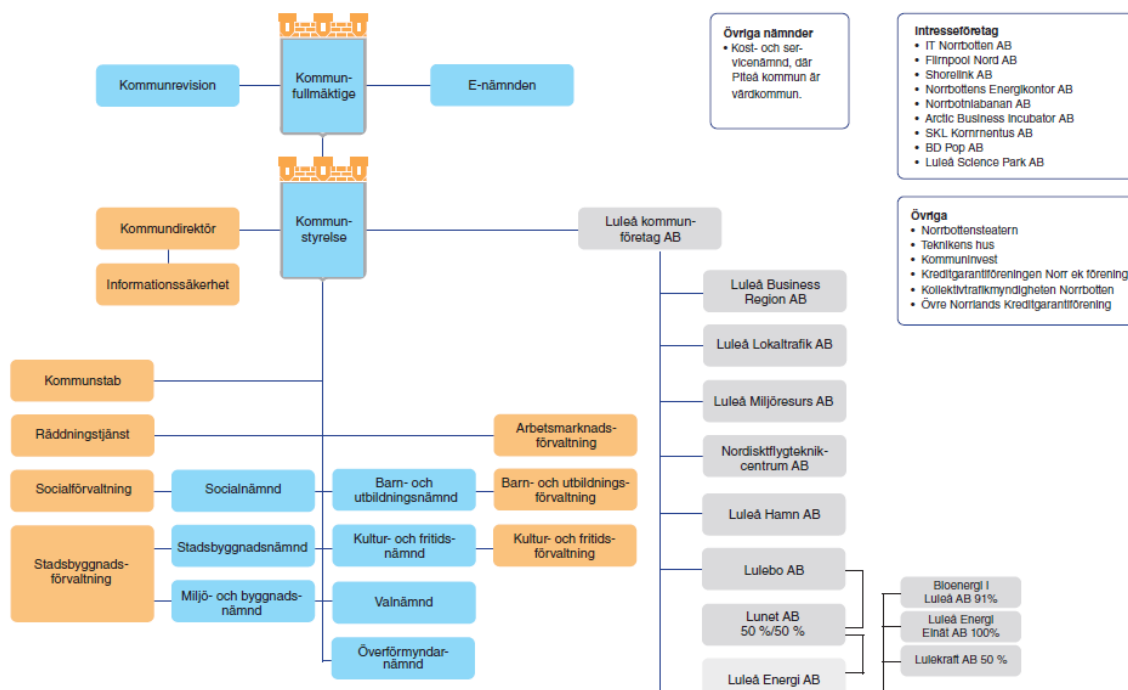
1 Inledning.....	3
2 Måluppföljning.....	5
3 Ekonomisk redovisning.....	13
4 Befolkningsutveckling.....	17
5 Sysselsättningsutveckling.....	18
6 Personal.....	20

# 1 Inledning

Den samlade kommunala verksamheten i Luleå kommun drivs i nämnds- och förvaltningsorganisation samt i ett helägt holdingbolag Luleå kommunföretag AB som i sin tur äger ett antal bolag.

## Luleå kommun koncernorganisation

2021-05



Kommunens samlade verksamhet och ekonomi följs upp i månadsrapporter, delårsrapporter och årsredovisning. Alla nämnder och bolag har dessutom egna delårsuppföljningar och årliga verksamhetsberättelser där fördjupad information lämnas.

De två delårsrapporterna är framåtsyftande och fokuserar därför på bedömd ekonomisk prognos och måluppfyllelse vid årets slut. Delårsrapporterna i april och i augusti skiljer sig något åt i innehåll och utformning samt beslutsgång. I denna första förenklade delårsrapport sker en uppföljning och prognos för året av kommunfullmäktiges utvecklingsområden tillsammans med ekonomi.

### Viktiga händelser

Första delåret har till viss del präglats av covid-19 även om restriktionerna hävdes i februari. Under perioden har dock händelserna i Ukraina varit särskilt utmärkande främst genom ökat fokus på säkerhetsskydd, samhällsskydd, informationssäkerhet, beredskapsplanering och effekter av en förändrad marknad och stigande inflation. Kriget i Ukraina innebär också behov av stärkt och förnyad samverkan med civilsamhället och därför har en mötesserie inletts. Utifrån massflyktsdirektivet som gäller för människor på flykt från Ukraina har en lagrådsremiss gällande att lägga över ansvaret för bosättning på kommunen lämnats in på nationell nivå vilken krävt mycket planering kopplat till olika scenarion på antal flyktingar.

Andra exempel på händelser som varit betydande under rapporteringsperioden är; Barn- och utbildningsnämnden har fattat beslut om att utreda skolstruktur för Örnäsens upptagningsområde (med anledning av branden på Furuparkskolan). Skolstruktur för områdena

Notviken och Gammelstad har även beslutats, vilket kommer att påverka verksamheterna framöver. Vid årsskiftet flyttade VA-verksamheten över från stadsbyggnadsnämnden till Luleå Miljöresurs AB, vilket under första delåret inneburit stort fokus på hur samverkan och samarbete ska utformas för framtiden.

Den 12 februari öppnade och invigdes Hållbarhetshuset på återvinningscentralen Risslan. Hållbarhetshuset är tänkt att fungera som en inspirationsplats för återbruk.

Arbetsförmedlingen meddelade i mars beslut om att avslå kommunens ansökan om att bli en fristående aktör i tjänsten KROM - kundval, rusta och matcha.

Kommunstyrelsen beslutade i mars om att sälja mark till LKAB, avsiktsförklaringar med H2GS (gällande samarbete kring hamnens utveckling) och SSAB (gemensam inriktning kring fortsatt arbete avseende markområdena vid Uddebo reningsverk och strandremsan mot Hertsöfjärden).



Den första omgången med elever i utbildningen inom Äldreomsorgslyftet examinerades i mars, andra omgången pågår och den tredje startar i maj 2022.

## 2 Måluppföljning

Färgsättning: ● Grönt – Målet kommer att nås ◆ Gult – Det är osäkert om målet kommer att nås ■ Rött – Målet kommer inte att nås



Mål	Analys
<p>◆ Utvecklingsområde: Ökad jämlikhet</p>	<p><u>Bedömning av utvecklingsområdet</u> Sammantaget är det osäkert om målen för utvecklingsområdet kommer att nås. Lika många nämnder bedömer att målen kommer att uppnås som de som är osäkra på målpåfyllelse. Bolagen har enbart mål om praktikplatser och merparten av bolagen bedömer att de kommer att uppnå målen.</p> <p>De restriktioner på grund av pandemin som gällde i början av året har påverkat utvecklingsområdet. Inom delområdet barn och ungas uppväxtvillkor märks en utveckling till att åtgärderna alltmer handlar om förebyggande, främjande och kompensatoriskt arbete. En verksamhet har kommit långt med ett strukturerat arbete för ökad jämlikhet. Resultat kommer senare under året, så utvecklingen kan inte bedömas.</p> <p>Fler verksamheter än tidigare har åtaganden inom delområdet ökad delaktighet bland unga. Det är främst arbete med barnrätt som lyfts. Resultat från LUPP-undersökningen visar på låg andel som anser sig ha stora eller mycket stora möjligheter att föra fram sina åsikter till dem som bestämmer i kommunen. Mer aktiviteter för ungas delaktighet behövs för att uppnå delmålet.</p> <p>Enbart två nämnder har åtaganden och beskriver aktiviteter för att minska långtidsarbetslösheten. Arbetslösheten sjunker tydligt i alla åldersgrupper förutom bland de som varit arbetslösa 24 månader eller längre. Det är osäkert om delmålet kommer att nås. Kommunens verksamheter behöver hjälpas åt för att möjliggöra att även dessa grupper kan komma i arbete eller studier. Det är också viktigt för att kommunen ska klara kompetensförsörjningen.</p> <p><u>Bedömning av delområden</u> <i>Ökad jämlikhet i barn och ungas uppväxtvillkor</i> En hel del aktiviteter har genomförts även om några inte har kunnat genomföras på grund av pandemins konsekvenser. Kommunikationsinsatser har medfört att fler söker sig till socialnämndens öppna verksamheter. Genomförda aktiviteter inom delområdet är bland annat ny utställning på Visitor Center med interaktiva skärmar och extra fokus på barn och unga, mobil fritidsverksamhet On The GO har startats upp, nya konstgräsplaner på Hertsön och Örnäset och nystartad verksamhet för unga med funktionsnedsättning. Dessutom arbete med sopsamlarmonster vid förskolor och planering för Lumire-gala med skräpplockardag för alla skolor.</p> <p>Barn- och utbildningsnämnden har ständigt pågående arbete för att ge jämlika förutsättningar och agera kompensatoriskt. Det handlar om allt från tillgängliga lärmiljöer till fördelning av budget, material och personella resurser utifrån socioekonomi. Aktivt arbete pågår för att höja lärarbehörigheten, enskilt stöd till barn och elever, lovskola och läxhjälp är några exempel. Barngruppernas storlek i</p>

Mål	Analys
	<p>förskolan ökade något under förra året och det finns risk att ökningen kvarstår under 2022.</p> <p>Barn drabbas då hushåll har ekonomiska svårigheter. Under 2021 ökade sökande till budget- och skuldrådgivningen bland de med hemmavarande barn. Planerade insatser för att nå ekonomiskt utsatta konsumentgrupper har inte kunnat genomföras på grund av restriktionerna i början av året, men kommer att genomföras senare.</p> <p><i>Öka möjligheter för unga att påverka Luleås framtid</i></p> <p>Arbete kring barnrätt pågår bland annat genom kompetenshöjning såväl kommungemensamt som inom respektive nämnd. Kommunövergripande samverkansgrupp har ordnat inspirationsdag för medarbete och nytt nätverk har bildats. Utveckling av arbete med barnkonsekvensanalyser pågår.</p> <p>Barnrättsperspektiv har använts bland annat i utveckling av ateljén i Konsthallen, ny fritidsgård och dialoger med skolelever kring Hertsöns utveckling. Stadsbyggnadsnämnden har tagit fram en handlingsplan för sitt barnrättsarbete.</p> <p>Både skolspecifika och kommunövergripande rapporter från ungdomsenkäten LUPP har tagits fram. Rapporterna visar vad unga i Luleå tycker och hur de mår. Det är ett led i att stärka ungas delaktighet och samtidigt ett stöd för verksamhetsutveckling. Planering för fortsatta dialoger pågår.</p> <p>Dialoger pågår även med civilsamhället med anledning av flyktingar från krigets Ukraina. Utveckling av arbetet med medborgardialoger fortsätter.</p> <p><i>Av de som står långt från arbetsmarknaden ska en ökad andel gå till arbete eller studier</i></p> <p>Den positiva utvecklingen på arbetsmarknaden har gjort att det är lättare att få jobb. De målgrupper som kommer till arbetsmarknadsförvaltningen är personer som står längre från arbetsmarknaden och har större behov av stöd. Arbete pågår via samverkansforumet Arenan för att minska antal hushåll med barn som uppbär försörjningsstöd. En policy har tagits fram för En väg in.</p> <p>Arbetsmarknadsförvaltningen är ingång för alla KROM-leverantörer som vill hitta plats för praktik eller subventionerad anställning inom kommunen. Kommunens krav är att individen ska uppbära försörjningsstöd och ha varit arbetslös 12 månader eller mer. Arbete pågår för att ta fram nya utbildningar inom Yrkeshögskolan inom flertalet områden.</p> <p>Ett bolag har tagit emot en praktikant.</p>



Utvecklingsområde:  
Mer jämställd  
fördelning av makt  
och resurser

#### Bedömning av utvecklingsområdet

Hela kommunen har åtagande för utvecklingsområdet, den samlade bilden är positiv med avseende på pågående aktiviteter. Dock saknas ofta resultat under första perioden. Fyra nämnder flaggar gult på grund av osäkerhet kring insatser eller avsaknad av statistik. Jämförelse med pandemiåren är en annan osäkerhet. Andra nämnder och bolagen rapporterar grönt. Sammantaget blir prognosen för året osäker.

Kommunens verksamheter har under mandatperioden identifierat många oskäliga könsskillnader och arbetar kontinuerligt med insatser. I de fall analysen omfattar resursfördelning syns tydligast resultat. Andra goda exempel är insatser som når nya målgrupper och underrepresenterat kön. Kunskapshöjande aktiviteter finns samt införande av nya rutiner. Gällande våld, hot och trakasserier mot kvinnor och barn ligger fokus på att stärka skydd och stöd till våldsutsatta och våldsutövare. Kunskapshöjande aktiviteter för att synliggöra våld pågår också. Nytt för året är fler tidiga insatser för unga och redovisning av ärenden kring barn som bevittnar/utsätts för våld.

#### Bedömning av delområden

I bedömningen av delområdena lyfts exempel på insatser som visar på bredd och betydelse för utvecklingsområdet.

*Jämställd service, bemötande & resursfördelning till kvinnor, män, flickor och pojkar*

Kultur och fritidsnämnden fortsätter identifiera ojämställdhet i service och resursfördelning. Ett exempel är analys av LOK-stöd, lokalt aktivitetsstöd, samt en ny fördelningsmodell. Kartläggning om nyttjande av idrottsanläggningarna fördelat på kön pågår också. Föreningar som söker kulturbidrag återrapporterar hur de arbetar med jämställdhet och redovisar könsuppdelat. Ett antal projektidéer inom Ung i Luleå planeras för ett breddat utbud som tilltalar unga kvinnor.

Barn och utbildningsnämnden har fortsatt fokus på pojkars skolresultat och flickors upplevelse av stress. Det pågår mycket arbete, men än finns ingen statistik. Skolan har även andra aktiviteter för ökad jämställdhet. Förskolan har fördjupat arbetet kring rekrytering av fler män. Gymnasieskolan fokuserar på inflytande och makt genom exempelvis analys av könsrepresentation i forum för elevinflytande. En enkätstudie bland årskurs 3-elever om upplevelser av undervisningen har också genomförts, underlaget ska användas i dialog om jämställdhet. Resurscentrum genomför en övergripande kartläggning av hur stödinsatser är fördelade ur ett jämställdhetsperspektiv för att utveckla nya arbetssätt.

Socialnämnden har två nya åtagande. Det första är att andelen män inom förvaltningen ska öka. En arbetsgrupp för att attrahera/behålla manliga medarbetare har startat i samverkan med Kommunal. Det andra är att sjukfrånvaro i relation till arbetad tid (sjuktal kv/män) ska minska. Utvecklingsarbete pågår kring korttidsbemanning, stöd i systematiskt arbetsmiljöarbete för chefer samt kring introduktion av nya medarbetare.

Stadsbyggnadsnämnden verkar för jämställd service och bemötande genom ökad nöjdhet avseende felanmälan. Jämställdhetsanalys i beslutsunderlag om

---

igångsättande av investeringsprojekt pågår. Arbetsmarknadsförvaltningen arbetar med jämställda insatser och bemötande. Jämställdhetsombud och deras aktiviteter, återupptas först under hösten.

Kommunstabens har ett nytt åtagande om att öka kvinnors nöjdhet med kommunen som plats att leva på, enligt NRI, som redovisas i slutet av året. Staben ger också stöd till förvaltningarna, exempelvis kartläggning av resursfördelning, jämställda beslut samt utbildningsinsatser. Bolagen har åtagande om jämställd fördelning av sponsring.

*Minskat våld, hot och trakasserier mot kvinnor och barn*

Socialnämnden har förtydligat sitt åtagande till att öka det våldsförebyggande arbetet med fokus på maskulinitet och tidiga insatser. EQ-mottagningen har inlett ett samarbete med gymnasiet med konceptet "Sunda relationer", information genom klassrumsbesök. Forum relationer, på Navet har återupptagits efter pandemin. Forumet utförs i samverkan med ungdomsmottagningen, elevhälsan, Tjejjouren, EQ-mottagningen och Navet, en utvärdering kommer senare i år. UNA Norrbotten - länsövergripande kompetensteam mot hedersrelaterat våld pågår. Ett nytt arbetssätt IVIN, metod för EQ-mottagningen gällande våldsutövare, har inletts. Planen är att IVIN erbjuds via e-tjänst från hösten 2022.

Analys görs kring antal nyinkomna våldsutsatta flickor/pojkar/kvinnor/män som tagit emot stöd vid Centrum för våld, för att nå fler. Exempelvis kan nu flickor mellan 15–18 år beviljas FREDAsamtal vid våld i partnerrelation. Uppföljning sker också om antalet utredningar där enskild utsatts/bevittnat våld och hur många som leder till insats. Flera utredningar har inletts med anledning av att barn bevittnat eller utsatts för våld.

Kultur och fritidsnämnden har åtagande för att förebygga mäns våld mot kvinnor genom kompetenshöjande insatser och deltar också i "En vecka fri från våld" samt i samverkan Forum relationer på Navet. Arbetsmarknadsförvaltningen har implementerat en ny policy för arbete med våld i nära relationer.

---



Utvecklingsområde:  
Minskad  
klimatpåverkan

#### Bedömning av utvecklingsområdet

För utvecklingsområdet är det svårt att se att redovisade åtaganden samt mål med måttetal kommer att leda till en tydligt minskad klimatpåverkan varken för 2022 eller för hela mandatperioden 2019–2022.

Majoriteten bedömer att uppsatta mål kommer att nås, ett fåtal verksamheter bedömer det som osäkert och två verksamheter gör bedömningen att målen inte kommer att nås.

Nämnderna har fokuserat sitt arbete på olika typer av åtaganden. De flesta har mål och måttetal för resor i tjänsten. Uppgifter finns inte tillgängliga för delåret för tjänsteresorna, vilket gör att resultat inte kan redovisas. Delområdet om transporter omhändertas av en verksamhet. Delområdet om måltider och minskat matsvinn omhändertas av två verksamheter och utvecklingen är positiv. Delområdet om plaster omhändertas av två verksamheter. Den ena verksamheten har precis startat upp sitt arbete och den andra har genomfört ett flertal åtgärder under årets första månader och utvecklingen är positiv. Delområdet om investeringar omhändertas av två verksamheter. Det handlar om att öka förmågan att beakta klimatpåverkan vid prioriteringar i investeringsbudget samt att genom att göra livscykelanalys på större investeringsprojekt över 50 miljoner synliggöra klimatpåverkansgrad inför beslut om långsiktiga investeringar.

Exempel på övriga åtaganden som tagits upp av verksamheterna är; energieffektivisering i lokaler, samverkan för hållbart byggande, satsningar på utrustning som möjliggör hybridmöten, deltagande i projekten "beteendepåverkande insatser för klimatet" och "Visioner i Norr" och intern workshop för att medvetandegöra verksamhetens påverkan på klimatet.

De kommunala bolagen har ett gemensamt åtagande som handlar om inköp av nya fordon och att de ska kunna drivas med förnybara bränslen.

#### Bedömning av delområdena

*Halvera klimatpåverkan från egna resor och transporter (under hela mandatperioden)*

De flesta verksamheter har mål och måttetal för en förändring av resorna i tjänsten. Omställning pågår och användningen av andra fordon, förnybara bränslen, digitala möten ökar. De långväga tjänsteresorna har påverkats av pandemin. Även om det nu inte finns några restriktionerna så framhåller flertalet verksamheter att de tror att mycket av de digitala vanor som skapats under pandemin kommer att kvarstå. Ett flertal verksamheter lyfter fram att byte till elbilar i en snabb takt är kritiskt för att nå målet. För den första deluppföljningen finns inte en fullständig resultatanalys, uppgifter för den redovisas på halvår och helår.

En verksamhet, socialnämnden, har tagit upp åtaganden för att förändra transporter. Bland annat finns rutiner för kartläggning när den enskilde anmält behov om transport till och från dagverksamhet. Med regelbundenhet ser verksamheten över rutiner och transportplanering med syfte att öka den enskildes självständighet till att ta sig till och från dagverksamhet samt säkerställa att transporter genomförs på ett klimatsmart sätt genom exempelvis ökad samåkning.

De kommunala bolagen har ett gemensamt åtagande som rör inköp av nya fordon

---

och att de ska kunna drivas med förnybara bränslen. Alla, utom ett bolag, bedömer att målet kommer att nås.

*Minska klimatpåverkan från användning av plaster*

Två verksamheter har åtaganden för delområdet. Ett flertal genomförda och planerade åtgärder rapporteras. Exempelvis har socialnämnden genomfört utbildningar och dialoger är under uppstart både inom och mellan förvaltningar. En upphandling av städ- och förbrukningsmaterial är startad där verksamheten är med för att påverka sortimentet av artiklar. I det nya avtalet ska plastfria produkter erbjudas. När det inte är möjligt att frångå plast ska plast med mindre klimatpåverkan finnas med som alternativ.

De kommunala bolagen har inga åtaganden för delområdet.

*Långsiktiga investeringar ska bidra till en minskad klimatpåverkan*

Två verksamheter har åtaganden för delområdet. Genom att göra livscykelanalys på större investeringsprojekt, över 50 miljoner, ska stadsbyggnadsnämnden, synliggöra klimatpåverkansgrad inför beslut om långsiktiga investeringar. Tre projekt är utvalda. Konsultstöd för att säkerställa metod och avgränsningar för genomförande av analyserna kommer att handlas upp. Tidplanen för själva genomförandet av livscykelanalyserna för de olika investeringsprojekten har förskjutits till år 2023 vilket också bidrar till att målet för året inte kommer att nås. Kommunstyrelsen har påbörjat ett arbete med syfte att öka förmågan att beakta klimatpåverkan vid prioriteringar i investeringsbudget

De kommunala bolagen har inga åtaganden för delområdet.

*Minska klimatpåverkan från vår måltidsverksamhet*

Två verksamheter har åtgärder kopplade till livsmedelsinköp och/eller matsvinn. Socialnämnden kommer att använda Livsmedelsverkets mall som metod för att mäta serverings- och tallrikssvinn. Våg för matssvinnsmätning är beställd och mätningar kommer genomföras under tre perioder detta år i syfte att få fram grundvärden för kommande arbete.

Klimatavtryck av skolmåltider i Luleå kommun fortsätter att minska och målet bedöms att nås. Några av de insatser som Barn- och utbildningsnämnd nämner som pågår kontinuerligt är; ökad andel vegetabiliska livsmedel och ökat sortimentet av svenska och närproducerade livsmedel av god kvalitet, kyckling och fläsk i stället för nötkött samt köpa in livsmedel efter säsong.

De kommunala bolagen har inga åtaganden för delområdet.

---



Utvecklingsområde:  
Starkare ekonomi för  
tillväxt

#### Bedömning av utvecklingsområdet

Utvecklingsområdet har två delområden, "Den kommunala servicen uppfattas positiv" samt "Förbättrat företagsklimat". Det är inte samma delområden som tidigare år.

De flesta verksamheter har åtaganden inom någon del av utvecklingsområdet. Några verksamheter har åtaganden gällande ekonomi, digitalisering samt innovation/utveckling som tidigare varit delmål för utvecklingsområdet. Bolagen har gemensamt (exkl. Luleå Business Region) att de fastställt ekonomiskt mål, men Luleå Business Region och Luleå Miljöresurs har även beskrivit insatser inom delområdena. Några exempel från nämnders och styrelsers åtaganden 2022; Utveckling av digitala processer, En pedagogisk myndighetsutövning, Marknadsföring av budskap för att attrahera unga kvinnor, Insatser för att verksamheterna ska tilltala/besökas av flickor/pojkar och kvinnor/män i lika hög grad, Ökad andel UF-företagare i skolan. Samtliga bolag, utom Luleå Business Region, har ett gemensamt ekonomiskt mål

Cirka 60 procent av verksamheterna uppskattar att uppsatta mål kommer att nås. Det pågår aktiviteter, eller aktiviteter har initierats, som bedöms leda till uppsatta mål. 20 procent bedömer att det är osäkert om uppsatta mål nås. Det handlar bland annat om att uppdaterade data saknas och att oväntade kostnader dragit ner ekonomiskt resultat. Slutligen bedömer 20 procent att deras uppsatta ekonomiska mål (antingen räntabilitet på eget kapital eller soliditet) inte nås. Det handlar bland annat om kvarvarande effekter av pandemin och höga bränslekostnader samt utbildningskostnader som inte täcks av statsbidrag.

För att göra förflyttning för utvecklingsområdet fram till 2023 behöver verksamheterna genomföra planerade aktiviteter, det finns även en osäkerhet kring återhämtningen från pandemin. Sammantaget är prognosen för utvecklingsområdet osäker.

#### Bedömning av delområdena

*Den kommunala servicen uppfattas positiv*

Under det första kvartalet har drygt 40 procent av verksamheterna redovisat insatser inom området. Insatser finns redovisade av arbetsmarknadsförvaltningen, räddningstjänsten, kultur- och fritidsnämnden, miljö- och byggnadsnämnden, socialnämnden samt stadsbyggnadsnämnden.

Det handlar bland annat om framtagande av en film för att visa på möjligheterna till utbildning, insatser för att underlätta tillgänglighet samt insatser för att öka andelen kompletta tillståndsärenden, arbete med värdskap och bemötande för att skapa attraktiva verksamheter, införande av möjlighet till digital bokning på fritidsgårdar och bibliotek, pedagogisk och främjande myndighetsutövning (tillgänglighet, gott bemötande, hjälpa kunder att göra rätt), revidering av ett antal servicedeklarationer, enkäter, välskötta anläggningar, utveckling av ny undersökning där medborgare inom ett avgränsat område ges möjlighet att tycka till om miljön, insatser för ökad mängd positiva inslag i media.

Ett sista exempel är kultur- och fritidsförvaltningen som genomför insatser för ökad

---

digital delaktighet på landsbygden, det sker bland annat genom den nya bokbussen som har en bättre teknik.

Ett antal verksamheter har åtaganden men har inte redovisat insatser under det första delåret.

#### *Förbättrat företagsklimat*

Under det första kvartalet har cirka 60 procent av verksamheterna genomfört aktiviteter som syftar till förbättrat företagsklimat. Insatser finns redovisade av kommunstaben, arbetsmarknadsförvaltningen, räddningstjänsten, barn- och utbildningsnämnden, miljö- och byggnadsnämnden, socialnämnden, stadsbyggnadsnämnden, Luleå Miljöresurs samt Luleå Business Region.

Det handlar bland annat om stärkt kommunikation avseende insatser för förbättrat företagsklimat som gjorts, riktad kommunikation till företag gällande tillväxt och insatser för förbättrat företagsklimat, matchningsevent med arbetsgivare och arbetssökande, arbete för nya yrkeshögskoleutbildningar, ökad tillgänglighet och insatser för att öka andelen kompletta tillståndsärenden, insatser för att öka ungdomars etablering på arbetsmarknaden, dialog och insatser för att öka UF-deltagandet, dialog och samverkan med näringslivets aktörer, pedagogisk och främjande myndighetsutövning, arbete i linje med arbetsgivarvarumärket Spela roll, detaljplaner för arbetsplatsområden, insatser som underlättar för företag gällande avfall/återvinning, projekt för tillväxt och utveckling av näringslivet.

Miljö- och byggnadsnämnden har gjort flera insatser som leder till förbättrad tillgänglighet under det första delåret samt en scenarioanalys av hur de gröna investeringarna påverkar verksamheten. Ett sista exempel är inköpsenheten som har lanserat ett nytt koncept för dialog kring upphandling där en företagarepresentant promenerar med en upphandlare för att få en dialog kring upphandling.

---

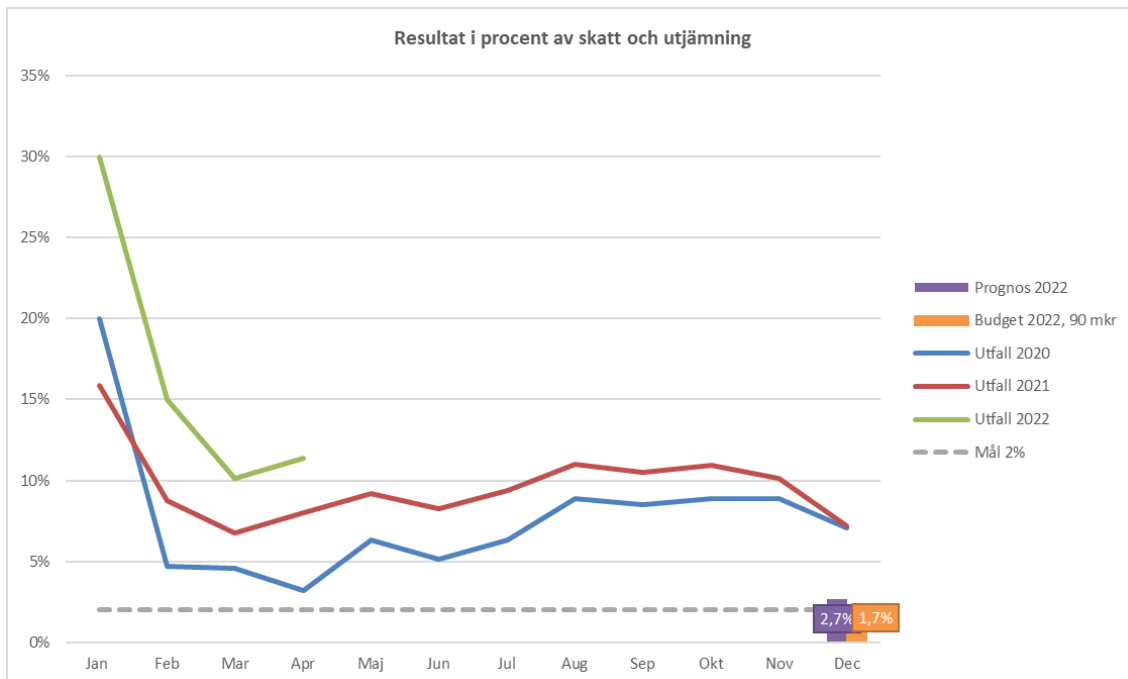
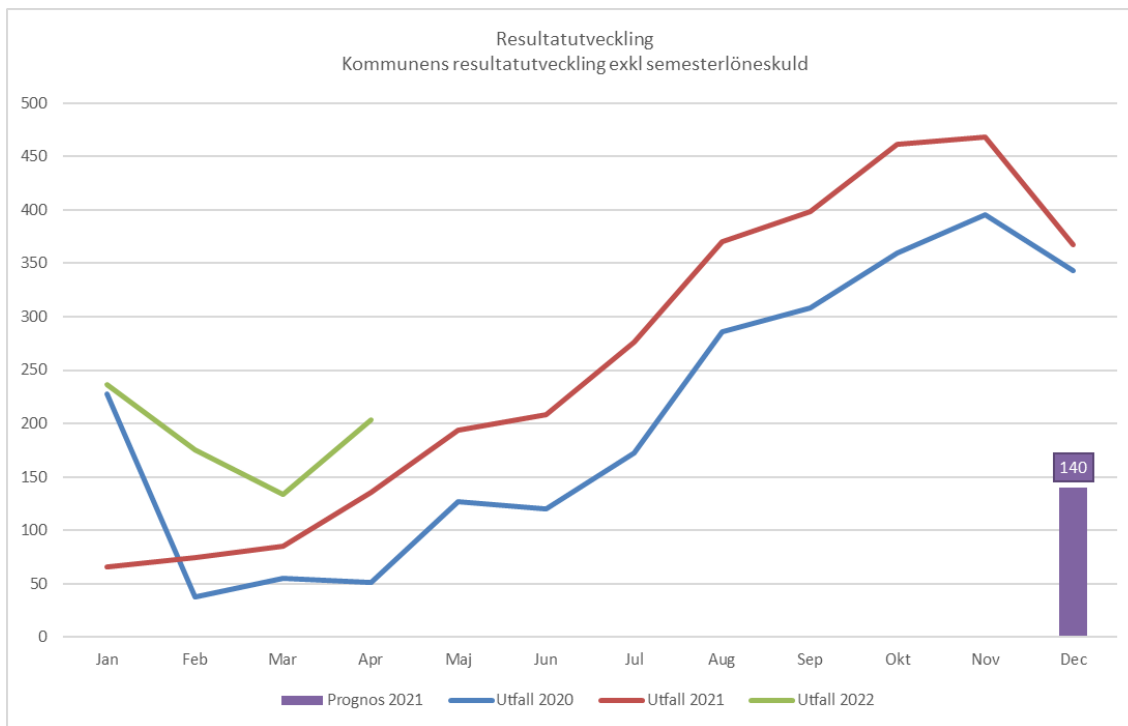
### 3 Ekonomisk redovisning

#### 3.1 Resultaträkning januari-april med prognos för helår

Resultaträkning, mkr	Utfall Jan - Apr 2022	Budget Jan - Apr 2022	Avvikelse Jan - Apr 2022	Prognos 2022	Budget 2022	Avvikelse 2022
Verksamhetens intäkter	993	906	87	2 717	2 716	0
Verksamhetens kostnader	-2 549	-2 421	-128	-7 430	-7 398	-32
Avskrivningar	-116	-122	6	-358	-367	9
<b>VERKSAMHETENS NETTOKOSTNAD</b>	<b>-1 672</b>	<b>-1 637</b>	<b>-35</b>	<b>-5 072</b>	<b>-5 048</b>	<b>-24</b>
Skatteintäkter	1 515	1 472	43	4 509	4 415	94
Generella stadsbidrag	275	245	30	715	735	-20
<b>SKATTER OCH UTJÄMNING</b>	<b>1 790</b>	<b>1 717</b>	<b>73</b>	<b>5 224</b>	<b>5 150</b>	<b>74</b>
Finansiella intäkter	5	3	3	10	10	0
Finansiella kostnader	-3	-7	4	-22	-22	0
<b>FINANSIELLA INTÄKTER OCH KOSTNADER</b>	<b>2</b>	<b>-5</b>	<b>7</b>	<b>-12</b>	<b>-12</b>	<b>0</b>
RESULTAT EFTER EXTRAORDINÄRA POSTER						
<b>RESULTAT EFTER FINANSIELLA POSTER</b>	<b>119</b>	<b>75</b>	<b>44</b>	<b>140</b>	<b>90</b>	<b>50</b>
RESULTAT EXKL SEMESTERLÖNESKULD	203					

Kommunen redovisar ett positiv periodresultat per april på 119 mkr, vilket är 44 mkr bättre än budgeterat resultat för samma period. Om semesterlöneskuldens resultatpåverkan exkluderas är resultatet 203 mkr. Förklaringen till detta är att kostnaden för semestern belastar resultatet jämnt fördelat under året men att uttaget sker främst under sommarmånaderna.

Prognosen för helåret visar på ett överskott med 140 mkr vilket är 50 mkr bättre än budgeterat resultat. Den främsta förklaringen är ökningen av skatteintäkter och generella statsbidrag +74 mkr, vilket beror på en förbättrad skatteunderlagsprognos i förhållande till budget. Prognosen för verksamhetens kostnader visar -32 mkr sämre än budget för året, vilket beskrivs mer i avsnittet för driftsredovisning.



### 3.2 Driftsredovisning med prognos för helår

Driftsredovisning, mkr	Utfall Jan - Apr 2022	Budget Jan - Apr 2022	Avvikelse Jan - Apr 2022	Prognos 2022	Budget 2022	Avvikelse 2022
Kommunstyrelsen						
- Kommunstaben	-79	-91	13	-267	-271	4
- Kollektivtrafiken	-48	-46	-2	-138	-138	0
- Arbetsmarknadsförvaltningen	-32	-32	0	-108	-104	-4
- Räddningstjänsten	-20	-21	2	-64	-64	0
Barn- och utbildningsnämnd	-618	-639	21	-1 904	-1 911	7
Kultur- och fritidsnämnd	-101	-110	10	-328	-330	1
Miljö- och byggnadsnämnd	-1	-8	8	-24	-25	1
Socialnämnd	-586	-595	9	-1 840	-1 840	0
Stadsbyggnadsnämnd	-96	-89	-7	-233	-230	-3
Valnämnd	2	-1	3	-2	-2	0
Överförmyndarnämnd	-3	-3	0	-10	-10	0
Kommunrevision	0	-1	1	-3	-3	0
<b>SUMMA NÄMNDER</b>	<b>-1 581</b>	<b>-1 637</b>	<b>56</b>	<b>-4 921</b>	<b>-4 927</b>	<b>6</b>
Finansförvaltning	25	122	-97	208	247	-39
<b>SUMMA</b>	<b>-1 556</b>	<b>-1 515</b>	<b>-41</b>	<b>-4 714</b>	<b>-4 681</b>	<b>-33</b>

Nämndernas utfall för perioden är 56 mkr bättre än budget. Prognosen för helåret visar på ett överskott med 6 mkr för nämnderna jämfört med budget och avvikelserna finns inom barn- och utbildningsnämnden (+7 mkr), arbetsmarknadsförvaltningen (-4 mkr) samt stadsbyggnadsförvaltningen som prognostiserar ett underskott på drygt -3 mkr. Prognosavvikelsen för finansförvaltningen visar på ett underskott på -39 mkr. Prognosen för verksamhetens nettokostnad ser något sämre ut -5 mkr jämfört den prognos som gjordes i mars 2022. Mer information finns i respektive nämnds ekonomiska redovisning.

Avvikelse budget – prognos (mkr)	mar-22	apr-22
Kommunstyrelsen		
-Kommunstaben		4
-Kollektivtrafiken		0
-Arbetsmarknadsförvaltningen		-4
-Räddningstjänsten		0
Barn- och utbildningsnämnd		7
Kultur- och fritidsnämnd		1
Miljö- och byggnadsnämnd		1
Socialnämnd		0
Stadsbyggnadsnämnd		-3
Valnämnd		0
Överförmyndarnämnd		0
Kommunrevision		0
<b>SUMMA NÄMNDER</b>		<b>6</b>
Finansförvaltning		-39
<b>VERKSAMHETENS NETTOKOSTNAD</b>		<b>-32</b>

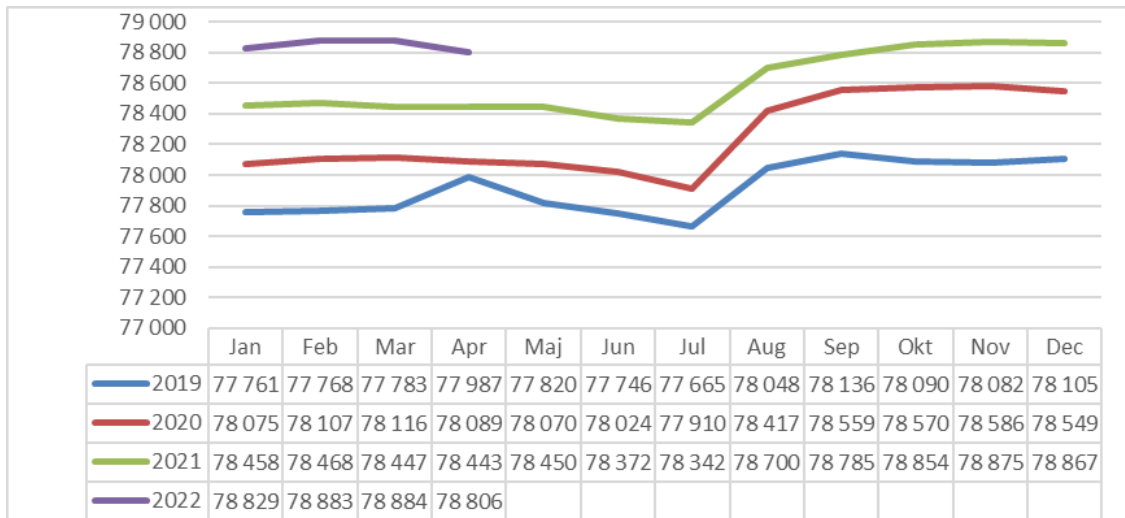
### 3.3 Nettoinvesteringsredovisning med prognos för helår

Investeringsredovisning, mkr	Utfall Jan - Apr 2022	Budget Jan - Apr 2022	Avvikelse Jan - Apr 2022	Prognos 2022	Budget 2022	Avvikelse 2022
KS-Kommunstab	13	21	-8	64	64	0
KS-Arbetsmarknadsförvaltning	0	0	0	0	0	0
KS-Räddningstjänst	0	1	-1	8	3	5
Barn- och utbildningsnämnd	3	11	-8	33	33	0
Kultur- och fritidsnämnd	2	6	-4	15	18	-3
Miljö- och byggnadsnämnd	0	0	0	0	1	-1
Socialnämnd	1	11	-10	32	32	0
Stadsbyggnadsnämnd	43	202	-159	515	606	-91
<b>SUMMA</b>	<b>63</b>	<b>252</b>	<b>-189</b>	<b>666</b>	<b>756</b>	<b>-90</b>

Under perioden har Luleå kommun investerat för 63 mkr. Helårsprognosen visar på 666 mkr vilket är 90 mkr lägre än budget. Avvikelsen mot budget är huvudsakligen inom stadsbyggnadsnämnden och beror främst på tidsförskjutning avseende genomförandet av skattefinansierade investeringar (etapp 2 av Porsö centrum upprustning) samt försenad byggstart avseende Kronanvägen och Hertsöfältet.

## 4 Befolkningsutveckling

Diagrammet nedan visar befolkningsutvecklingen i Luleå kommun per månad för åren 2019-2022.



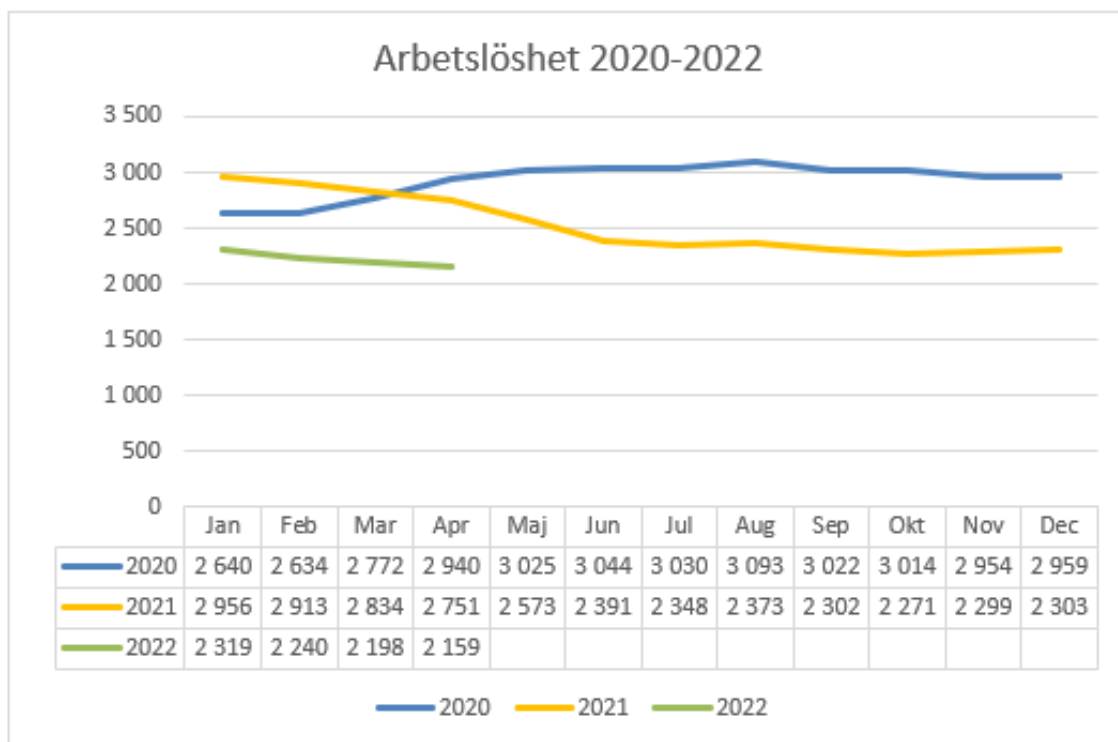
Luleå kommuns befolkning har totalt minskat med -61 personer sedan årsskiftet, vilket är en förbättring jämfört med samma period föregående år då minskningen var -106 invånare. Födelsenettet är negativt -134 personer (antal födda 217, antal döda 293). Flyttnettot är negativt, totalt -58 personer, inom länet (+48), mot annat län (-200) men positivt mot annat land (+94).

## 5 Sysselsättningsutveckling

### Arbetsmarknadens återhämtning efter pandemin

Arbetsmarknaden är under stark återhämtning i och med att pandemin avtagit och restriktioner tagits bort. Inom många branscher råder i stället arbetskraftsbrist, då framför allt inom branscher som drabbades hårt av restriktioner under pandemin, exempelvis hotell, restaurang och handel.

Antalet arbetslösa ligger lägre än före pandemin och arbetslösheten har minskat i länets samtliga 14 kommuner. I slutet av april var drygt 6 200 personer inskrivna som arbetslösa (öppet och i program) i Norrbotten, samma siffra för Luleås del var 2 159 personer. Arbetslösheten låg på 5,5 procent i Luleå april 2022, att jämföra med 6,9 procent april 2021 och 7,3 procent april 2020.



Även ungdomsarbetslösheten minskar, från 9,6 procent för ett år sedan till 7,1 procent, vilket motsvarar drygt 120 färre arbetslösa ungdomar (18-24 år). Bland utrikesfödda har arbetslösheten minskat från 17,2 procent till 14,2 procent, vilket motsvarar cirka 140 färre jämfört med mars 2021.

I mars 2022 skrev 203 personer in sig vid Arbetsförmedlingen, samtidigt fick 209 personer arbete. Det är tydligt att personer som blir arbetslösa snabbt går ut i nytt arbete. För långtidsarbetslösa ser det lite annorlunda ut, men även de fortsätter att minska både i länet och i Luleå. I Luleå har 12-månaders minskat med -10,9 procent (-94 personer) på ett år. För personer som varit arbetslös i 24 månader eller mer går det betydligt långsammare, -1,9 procent (-23 personer). I Luleå finns det drygt 1 040 personer inom 12-månaders och drygt 630 inom 24-månaders. Här kan arbetet med Extratjänster haft en stor inverkan då resultatet för Luleå varit bäst i landet.

Nyanmälda platser fortsätter att öka vilket också indikerar en ökad efterfrågan på varor och tjänster. Antalet nyanmälda platser har under första tertialen legat på rekordnivåer med 120-160 procent ökning jämfört med föregående år. För stunden finns drygt 2 350 sökbara tjänster i Luleå, att jämföra med senaste siffran om strax under 2 200 arbetssökande.

## **Den gröna samhällsomställningen**

Tillgång till arbetskraft med relevant kompetens är en förutsättning för utveckling av näringsliv och offentlig verksamhet i hela landet. En välfungerande arbetsmarknad med hög nivå av sysselsättning och låg arbetslöshet är även viktigt för individers möjlighet att skapa en meningsfull tillvaro och bidra i samhällsbygget i stort. Pågående samhällsomställning kommer generera ökade behov av arbetskraft inom alla sektorer och medföra utmaningar vad gäller kompetensförsörjning. Det finns en stor komplexitet runt kompetensförsörjningsfrågor särskilt gällande inflyttning, jämställdhet och attraktivitet, men också demografi och pensionsavgångar. De direkta, indirekta och inducerade arbetstillfällena runt nyetableringar förväntas uppgå till cirka 15 000. Detta samtidigt som vi har låg arbetslöshet och kommer ha stora pensionsavgångar framöver.

## **Arbetsmarknadsförvaltningen**

Arbetsmarknadsförvaltningen bedriver kommunal Vuxenutbildning i nära samverkan med lokala och regionala arbetsgivare. I genomsnitt deltar cirka 3 000 personer årligen i olika former av utbildning, så som svenska för invandrare, grundläggande och gymnasial vuxenutbildning samt yrkeshögskola. Detta möjliggör att det finns efterfrågad kompetens både för att bibehålla, utöka och nyetablera ett diversifierat näringsliv. Det har bevisats att utbildning är av stor vikt för att öka möjligheterna till egen försörjning men att det också långsiktigt stärker individernas möjligheter till varaktig etablering på arbetsmarknaden.

För att bidra till en hållbar kompetensförsörjning i Luleå finns Kompetenslotsen. Det är ett samarbete mellan Luleå kommun och Luleå Business Region där syftet är att hjälpa arbetsgivare med en effektiv omställning och rekryteringen för framtidens tillväxt. Kompetenslotsen har fyra uppdragsmål, att samverka, samordna, lotsa och utveckla. Dessa uppdragsmål ska bidra till en hållbar kompetensförsörjning och skapa förutsättningar för en positiv befolkningstillväxt i Luleå.

## 6 Personal

### Sjukfrånvaro

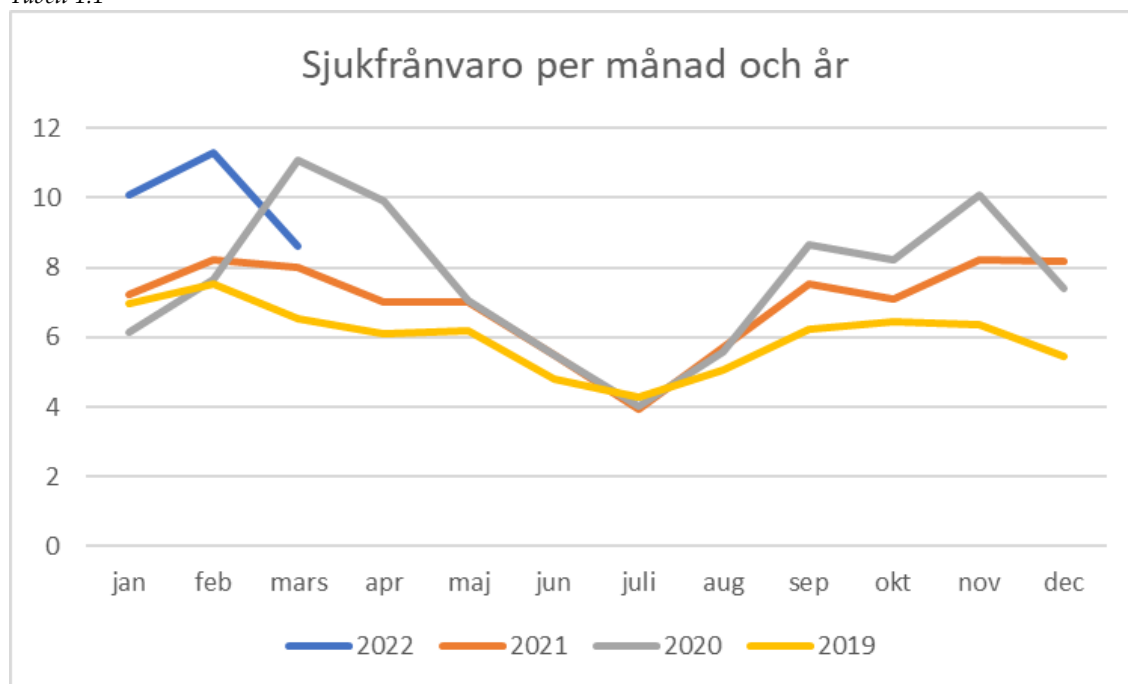
Diagrammet nedan visar Luleå kommuns sjukfrånvaro i procent av arbetad tid per månad år 2019-2022 (en månads eftersläpning), se tabell 1.1.

Under början av året gällde fortfarande råd gällande covid-19 och de omständigheter som följer detta, vilket kan ha påverkat ökningen. Historiskt brukar sjukfrånvaron stiga de första veckorna efter jul och nyår, för att sedan sjunka, vilket även är trenden hittills i år.

På grund av möjlighet till distansarbete för vissa befattningar inom organisationen kan det eventuellt finnas ett mörkertal, då de som kan arbeta hemifrån ej sjukskriver sig.

Under början av året sågs en ökning av den totala sjukfrånvaron jämfört med föregående år, se tabell 1.1 och 1.2. Omständigheter som påverkat detta var en omikron-variant av viruset som förvärrade smittläget, hushållskontakter som behövde vara hemma trots att de inte hade symtom, men också att influensor som inte varit lika påtagliga tidigare under pandemin nu kom tillbaka och fler blev sjuka i "vanliga" förkylningar/influensor/magsjukor. Långtidsfrånvaro är lägre 2022 än 2021 för samma period.

Tabell 1.1



Tabell 1.2

Period: januari - april 2022 (sjukfrånvaro i % ackumulerat)							
	Nyckeltal 1 Total	Nyckeltal 2 > 59 dagar	Nyckeltal 3 Kvinnor	Nyckeltal 4 Män	Nyckeltal 5 <=29 år	Nyckeltal 6 30 - 49 år	Nyckeltal 7 >=50 år
2022	8,83	29,53	9,67	6,06	9,05	8,01	9,52
2021	7,19	31,55	8,05	4,41	7,69	6,57	7,65
2020	8,12	24,79	8,98	5,23	8,49	7,47	8,65
2019	6,52	32,48	7,43	3,44	7,50	6,03	6,77

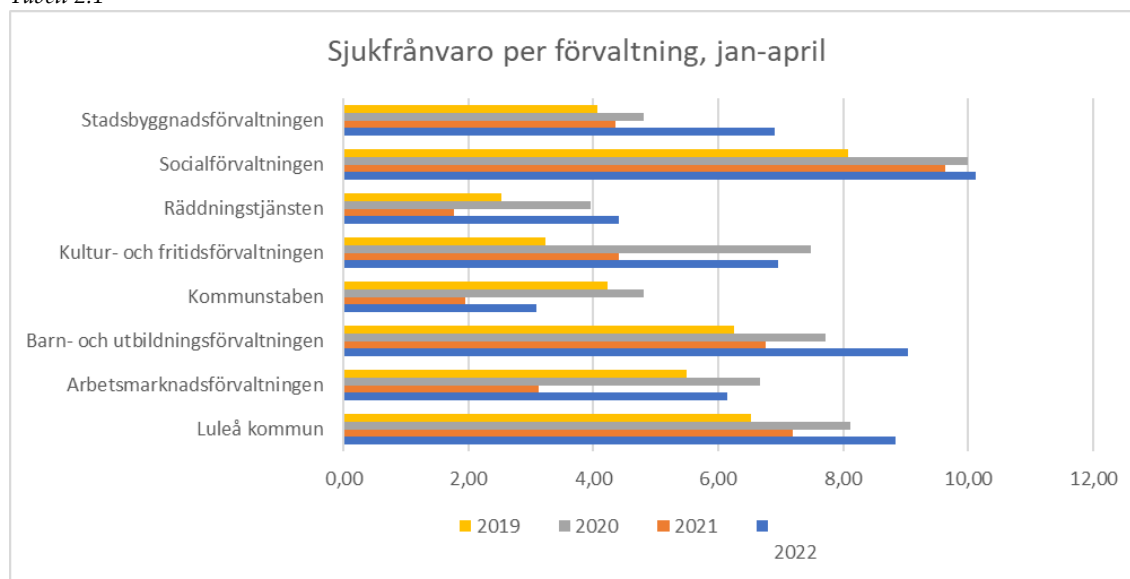
### Sjukfrånvaro per förvaltning

Diagrammet nedan visar Luleå kommuns sjukfrånvaro per förvaltning i procent av arbetad tid

under perioden januari-april 2019-2022 (en månads fördröjning), se tabell 2.1.

Diagrammet visar att sjukfrånvaron för motsvarande period föregående år är högre för alla förvaltningar.

Tabell 2.1

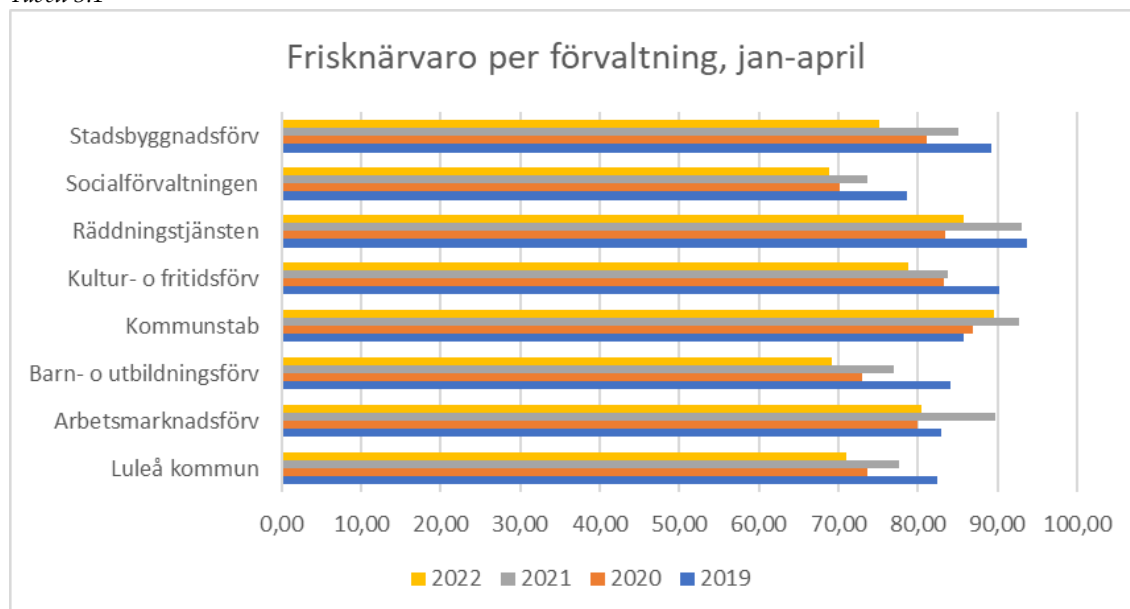


### Frisknärvaro

Diagrammet nedan visar Luleå kommuns frisknärvaro i procent av totala anställningar januari-april år 2019-2022, se tabell 3.1. Andelen avser personer med färre än åtta sjukfrånvarodagar.

Även då vi vänder på perspektivet att analysera sjukfrånvaro till att analysera frisknärvaro, det vill säga hur många som är friska, så ser vi att frisktalet har minskat i relation till samma period föregående år. Pandemins omständigheter tros troligen ha haft effekter på frisknärvaron.

Tabell 3.1



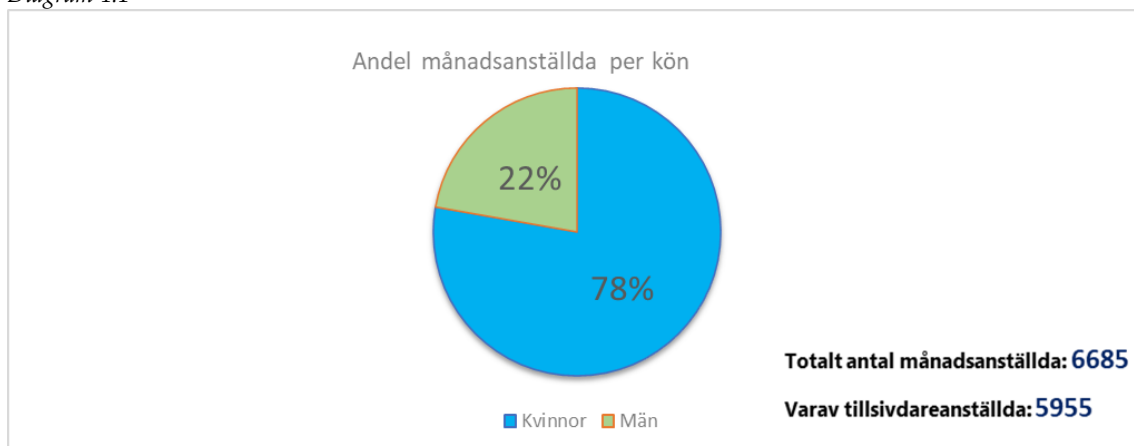
### Månadsanställda

Cirkeldiagrammet (4.1) visar antal månadsanställda i april uppdelat på kvinnor och män och information om antal tillsvidareanställda, per april 2022.

I april 2022 hade kommunen 6 685 månadsanställda varav 5 955 tillsvidareanställda. Andel

kvinnor/män av totala månadsanställda var 78 procent kvinnor och 22 procent män.

Diagram 4.1



### Antal tillsvidareanställda per chef

126 kvinnliga chefer har över 25 anställda. 24 manliga chefer har över 25 anställda, se tabell 5.1.

Tabell 5.1

