



LULEÅ
KOMMUN

Verksamhetsplan 2025

Arbetsmarknad- och gymnasienämnd



STYRDOKUMENT

Innehållsförteckning

1 Verksamhetsplan 2025	2
1.1 Inledning.....	2
1.2 Uppdrag.....	2
1.3 Verksamhet.....	2
1.4 Vision och mål för verksamheten	3
1.5 Arbetsmarknads- och gymnasienämndens mål inom området Valfungerande vardag för alla	6
1.6 Arbetsmarknads- och gymnasienämndens mål inom området Trygg i Luleå.....	9
1.7 Arbetsmarknads- och gymnasienämndens mål inom området Blomstrande näringsliv ..	11
1.8 Ekonomi.....	13
1.9 Uppföljning av mål.....	20
2 Bilaga: Plan för uppföljning av privata utförare	21
2.1 Bakgrund.....	21
2.2 Privata utförare inom Arbetsmarknads- och gymnasienämndens ansvarsområde	22
2.3 Plan för uppföljning och rapportering under 2025.....	24

1 Verksamhetsplan 2025

1.1 Inledning

Verksamhetsplanens syfte är att beskriva uppdraget, mål under perioden samt på vilka sätt utvecklingen avses att följas i form av mått. Den innefattar även drifts- och investeringsbudget. Verksamhetsplanen fastställs och följs sedan upp tre gånger under ett år i form av hel- och delårsuppföljningar.

1.2 Uppdrag

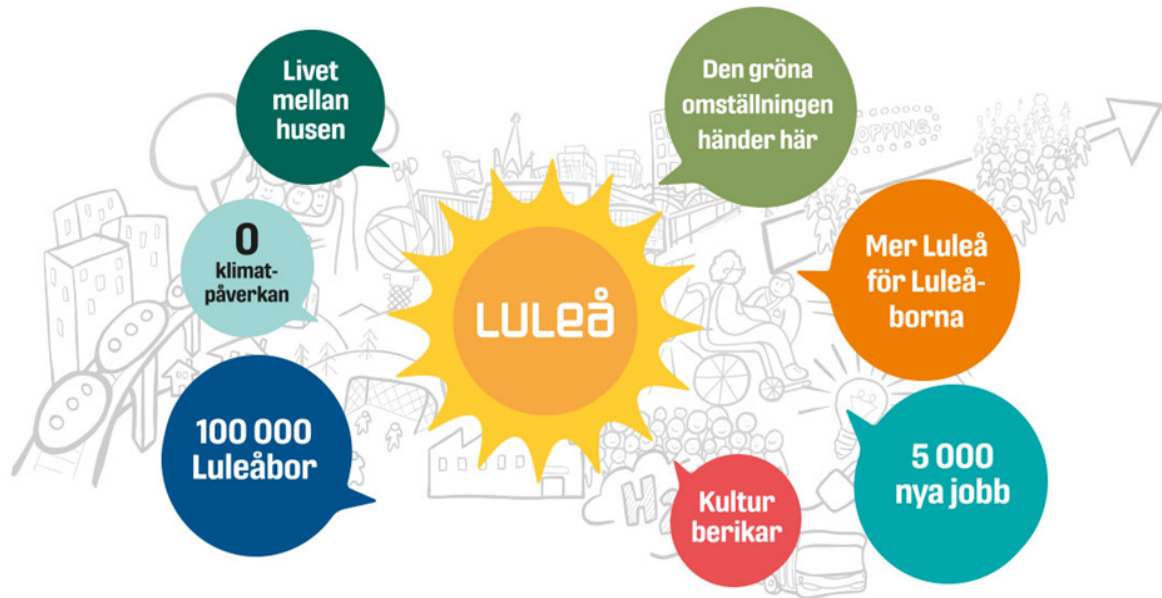
Arbetsmarknads- och gymnasienämnden är kommunens huvudman enligt skollagen för gymnasieskola, anpassad gymnasieskola och kommunal vuxenutbildning. Nämnden fullgör det ansvar som ankommer på hemkommunen enligt skollagen, inklusive aktivitetsansvar för ungdomar. Nämnden utgör kommunens arbetsmarknadsorgan. I uppdraget ingår att i samverkan med andra bidra till tillväxt och kompetensförsörjning i samhällsomställningen. Det ingår även att vidta och främja åtgärder för att förebygga och minska effekterna av arbetslöshet. Arbetsmarknads- och gymnasienämnden ansvarar också för bosättning av nyanlända och nyanländas etablering samt integrationsfrågor.

1.3 Verksamhet

Verksamheten är organiserad i en gemensam förvaltning tillsammans med barn- och utbildningsnämndens verksamheter. I förvaltningen tillgodoses utbildningsbehovet i alla utbildningssteg från förskola till kommunal vuxenutbildning. Inom förvaltningen hanteras också arbetsmarknadsinsatser, integrationsfrågor samt frågor om tillväxt och kompetensförsörjning i kommunen. Inom förvaltningen finns även gemensamma stödresurser, som it och administration, HR och ekonomi, kansli samt resurscentrum med central elevhälsa, modersmål, måltider samt kulturskola.

1.4 Vision och mål för verksamheten

Vision Luleå 2040 innebär att vi nu är på väg mot framtidens Luleå.



**Tillsammans skapar vi ett hållbart,
attraktivt Luleå med Sveriges bästa service.**

Och plats för minst 100 000 Luleåbor.



Vårt uppdrag är att erbjuda en fungerande plats och vardag för dagens och morgondagens luleåbor. Det gör vi genom att driva samhällsbygget, leverera välfärd och säkra den lokala demokratin.

Kommunkoncernen har fem prioriterade områden och tilläggsuppdrag på väg till visionen om framtidens Luleå 2040 då vi ska:

- Vara 100 000 Luleåbor
- Ha 0 klimatpåverkan
- Ökat med 5 000 nya jobb
- Ha en 100% fungerande vardag

Luleå kommunkoncern ska i alla verksamheter inför 2025, med utgångspunkt i sina grunduppdrag, besluta om målsättningar för att bidra till kommunfullmäktiges prioriterade områden och tilläggsuppdrag.



Kommunfullmäktiges prioriterade områden visar hur kommunen valt att gruppera insatser som vi tillsammans utför för att uppnå den politiska viljeinriktningen och utveckla verksamheten. De prioriterade områdena med tillhörande effekter är de som följs upp i delårsuppföljning och årsuppföljning och måluppfyllelsen är en del vid bedömningen om kommunen uppnått god ekonomisk hushållning i verksamheten. De prioriterade områdena löper horisontellt genom organisationen, och här samverkar nämnder och bolag med utgångspunkt i den ansvarsfördelning som regleras i reglementen och ägardirektiv.

Till mandatperioden 2025–2027 har kommunfullmäktige beslutat om utredningsuppdrag. De framgår av Luleå kommuns plan och budget. Nämnder och kommunala bolag förväntas återkoppla angående uppdragen med förslag till politiska beslut under planperioden. I Plan & budget 2025–2027 finns följande tre tilläggsuppdrag för Arbetsmarknads- och gymnasienämnden:

- Att utreda stärkt arbete med att få nyanlända samt människor som står långt från arbetsmarknaden i utbildning och arbete

- Att utreda stärkt elevhälsa i gymnasiet¹
- Att inrätta en flyttlots för att hjälpa människor att bosätta sig i Luleå²

Utifrån Plan & budget 2025–2027 har Arbetsmarknads- och utbildningsnämnden för 2025 fem egna mål som ska bidra till följande tre av kommunfullmäktiges prioriterade områden: Valfungerande vardag, Trygg i Luleå samt Blomstrande näringsliv.

Luleå kommunkoncern följer även ett antal indikatorer inom samtliga verksamheter och i Arbetsmarknads- och gymnasienämndens verksamheter gymnasieskola och vuxenutbildning följs följande tre aspekter: kostnad, nöjdhet och kvalitet.

¹ Uppdraget är utrett och har redovisats i Arbetsmarknads- och gymnasienämnden 2024-06-19.
Se AGN Hid: 2024.367

² Uppdraget är utrett och har redovisats i Kommunstyrelsen 2023.

1.5 Arbetsmarknads- och gymnasienämndens mål inom området Välfungerande vardag för alla

Det prioriterade områdets syfte är att Luleå kommunkoncens välfärd och service ska ligga i nationell framkant. Kommunkoncenen ska leverera en hög kvalitet och effektivitet i utbildning, omsorg, myndighetsutövning och samhällsservice.

Effekter som kommunfullmäktige vill se inom det prioriterade området;

- De som bor, verkar och vistas i Luleå ska vara nöjda med kommunkoncens tjänster och service
- Kvaliteten inom utbildning, omsorg, myndighetsutövning och samhällsservice ska tillhöra de bästa i landet
- Mer välfärd för varje skattekrone

1.5.1 Mål: Andel elever som fullföljer sin utbildning hos vuxenutbildningen ska öka

Målet syftar till att förstärka de processer som gör att fler elever fullföljer utbildningen. Här blir fokuset på Vuxenutbildningens inre kvalitetsarbete, där faktorer som ledning, stimulans, trygghet, arbetsro, stöd samt arbetslivsinformation blir viktiga för utvecklingen. Utvecklingen följs via mätetalen nedan. Målet finansieras inom ram.

Mätetal	Utfall 2022	Utfall 2023	Utfall 2024	Mål 2025
Kursdeltagare i komvux på grundläggande nivå som har avslutat med godkända betyg, i huvudmannens skolenheter, andel av de som avslutat eller avbrutit kurs under året (%)	66,5%	56,4%	Systembyte pågår, resultat meddelas senare	> föregående års utfall
Kursdeltagare i komvux på gymnasial nivå som har avslutat kurs med godkända betyg, i huvudmannens skolenheter, andel av de som avslutat eller avbrutit kurs under året (%)	72,4%	73,1%	Systembyte pågår, resultat meddelas senare	> föregående års utfall
Kursdeltagare i sfi som har avslutat kurs med godkända betyg, i huvudmannens skolenheter, andel av de som avslutat eller avbrutit kurs under året (%)	68,1%	66,3%	Systembyte pågår, resultat meddelas senare	> föregående års utfall
Examensgrad hos studerande i yrkeshögskoleutbildningar där Luleå kommun är huvudman	62%	55%	55%	> föregående års utfall

1.5.2 Mål: Det kompensatoriska uppdraget i Luleå Gymnasieskola ska stärkas

Målet handlar om att gymnasieskolan ska ta hänsyn till elevers olika behov. Elever ska ges stöd och stimulans så att de utvecklas så långt som möjligt. En strävan ska vara att uppväga skillnader i barnens och elevernas förutsättningar att tillgodogöra sig utbildningen. Utvecklingen följs via mätetalen nedan. Målet finansieras inom ram.

Mätetal	Utfall 2022 (läsår 21/22)	Utfall 2023 (läsår 22/23)	Utfall 2024 (läsår 23/24)	Mål 2025
Andel elever som uppnått gymnasieexamen inom tre år på högskoleförberedande program	87,2%	84,5%	86,1%	> föregående års utfall
Andel elever som uppnått gymnasieexamen inom tre år på yrkesprogram	83,6%	81,4%	84,9%	> föregående års utfall
Andel elever som under läsåret har gjort avbrott från första året på introduktionsprogram av annan orsak än flytt till annan ort, arbete, andra studier eller att man är klar med utbildningen	-	23,9%	18,9%	< föregående års utfall
Andel elever som under läsåret har gjort avbrott från andra året på introduktionsprogram av annan orsak än flytt till annan ort, arbete, andra studier eller att man är klar med utbildningen	-	22,2%	11,5%	< föregående års utfall
Andel elever som under läsåret har gjort avbrott från studier på nationellt program av annan orsak än flytt till annan ort, andra studier eller att man är klar med utbildningen	-	1,7%	1,4%	< föregående års utfall
Gymnasieelever i år 2: Hur ofta får du den hjälp du behöver under lektionerna? Andel som har svarat "Alltid" eller "Ofta", andel (%)	72,7%	72,7%	68,0%	> föregående års utfall
Gymnasieelever i år 2: Tycker du att du får den hjälp du behöver från skolan för att klara skolarbetet? Andel som har svarat "Helt och hållet" eller "Till stor del", (%)	65,2%	65,2%	71,5%	> föregående års utfall

1.5.3 Mål: Andelen deltagare inom arbetsmarknadsenheten som går vidare till arbete eller studier ska öka

Syftet med de kommunala arbetsmarknadsinsatserna är att bidra till en hållbar samhällsomställning med sikte på framtidens Luleå 2040. En hög sysselsättningsgrad och att ha en egen försörjning är grundläggande för att nå de globala målen om minskad fattigdom, minskad ojämlikhet, jämställdhet och hållbara samhällen i Agenda 2030. De kommunala arbetsmarknadsinsatserna är även en viktig del i arbetet med kompetensförsörjningsutmaningen för arbetsgivare, där en del i det arbetet handlar om att inkludera personer som för närvarande står utanför arbetsmarknaden.

Målet syftar till att främja ekonomisk självständighet genom att fler av dem som deltar i arbetsmarknadsinsatser ska gå vidare till arbete eller studier. Målet följer på ett övergripande och kortfattat sätt utfallet av Luleå kommuns plan för arbetsmarknadsinsatser (denna följs även mer detaljerat vid en årlig redovisning i mars).

Utvecklingen följs via mätetalen nedan. Målet finansieras inom ram.

Mätetal	Utfall 2022	Utfall 2023	Utfall 2024	Mål 2025
Resultat vid avslut i kommunens arbetsmarknadsverksamhet, deltagare som A. Börjat arbeta, andel (%)	24,0%	28,4%	Presenteras i mars 2025	> föregående års utfall
Resultat vid avslut i kommunens arbetsmarknadsverksamhet, deltagare som B. Börjat studera, andel (%)	12,9%	11,9%	Presenteras i mars 2025	> föregående års utfall
Andelen av de ungdomar som tillhör det kommunala aktivitetsansvaret och som påbörjat insats under året	-	20,8%	Systembyte pågår	> föregående års utfall

1.6 Arbetsmarknads- och gymnasienämndens mål inom området Trygg i Luleå

Det prioriterade områdets syfte är att Luleå ska fortsätta vara en trygg plats att leva och bo på. Kommunkoncernen ska stärka det lokala brottsförebyggande arbetet, förhindra organiserad brottslighet och klara att hantera störningar i samhället.

Effekter som kommunfullmäktige vill se inom området:

- En positiv utveckling av den sociala hållbarheten i Luleå med fokus på trygghet och säkerhet och förutsättningarna för barn och unga
- Ett systematiskt brottsförebyggande arbete i samverkan för att minska brottslighet framförallt bland unga
- God förmåga att stå emot och klara störningar i samhället (resiliens)

1.6.1 Mål: Trygghet och studiero ska öka vid Luleå Gymnasieskola

Luleå Gymnasieskola beskrivs i huvudmannens kvalitetsrapport som trygg av både elever och personal både i Skolenkäten och under dialoger. Däremot så är det ett stort antal elever som inte tycker att skolan är bra på att förhindra kränkningar, framför allt att se och upptäcka kränkande behandling utanför lektionstid. Inom alla skolenheter råder det utmaningar med studiero, dock inte i samtliga klasser och grupper.

Målet innebär att Luleå Gymnasieskola särskilt ska fokusera på att varje elev får en utbildning som präglas av trygghet och en undervisning som präglas av studiero.

Utvecklingen följs genom mätetalen nedan. Målet finansieras inom ram.

Mätetal	Utfall 2022	Utfall 2023	Utfall 2024	Mål 2025
Gymnasieelever i år 2: Tycker du att de vuxna i skolan har koll på vad som händer på rasterna? Andel som har svarat "Alltid" eller "Ofta", andel (%)	29,8%	29,8%	25,3%	> föregående års utfall
Gymnasieelever i år 2: Hur ofta är det arbetsro på lektionerna? Andel som har svarat	59,7%	59,7%	46,0%	> föregående års utfall

"Alltid" eller "Ofta", andel (%)				
Gymnasieelever i år 2: Känner du att du kan vara dig själv i skolan? Andel som har svarat "Helt och hållet" eller "Till stor del", (%)	84.4%	84.4%	81.1%	> föregående års utfall

1.7 Arbetsmarknads- och gymnasienämndens mål inom området Blomstrande näringsliv

Det prioriterade områdets syfte är att Luleå kommun ska ge näring till näringar och agera så att företagen upplever att kommunkoncernen värnar om ett gott företagsklimat.

Effekter som kommunfullmäktige vill se inom området:

- Företag som är nöjda med samarbetet med kommunen och vår tillgänglighet och service
- Växande näringsliv
- Bibehållen branschbalans och ökad branschbredd

1.7.1 Mål: Vuxenutbildningen ska utgöra en bas för kompetensförsörjningen

Målet om att vuxenutbildningen ska utgöra en bas för kompetensförsörjningen syftar till två saker:

1. Att antal elever som studerar vid vuxenutbildningen ska öka. Detta för att arbetsgivarna ska ha möjlighet att i så stor utsträckning som möjligt hitta arbetskraft med den kompetens de söker (förutsatt att det gäller gymnasieutbildad arbetskraft, alternativt arbetskraft med en kompetensnivå motsvarande yrkeshögskoleutbildningar.)
2. Att de yrkesutbildningar som vuxenutbildningen bedriver ska vara matchade mot de behov av arbetskraft som finns på arbetsmarknaden. (De behov som vuxenutbildningen försöker tillgodose gäller gymnasialt utbildad arbetskraft samt arbetskraft utbildad vid yrkeshögskola.)

Utvecklingen följs genom mätetalen nedan.

Målet finansieras både med hjälp av ramanslag och med externa medel. Vanligtvis finansieras yrkesvux verksamhet med statsbidrag och en liten del ramanslag. Under förutsättning att vuxenutbildningen har tillräckligt många elever är inte finansieringen ett problem. Marknadsföring i form av kommunikation och reklam är en viktig insats för att få fler sökande till vuxenutbildningen, för vilket det finns budgeterade medel att tillgå.

Mätetal	Utfall 2022	Utfall 2023	Utfall 2024	Mål 2025
Totalt antal unika elever som varit inskriven i någon av Vuxenutbildningens utbildningar under året	-	-	Systembyte pågår	> föregående års utfall
Andelen elever som fått arbete inom sitt utbildningsområde sex månader efter avslutad vuxenutbildning	Mätetalet är nytt för 2025	Mätetalet är nytt för 2025	Mätetalet är nytt för 2025	Mätetalet är nytt för året

1.8 Ekonomi

1.8.1 Internbudget 2025

(Tkr)	Prognos 2024	2025	2026	2027
Nettokostnader	461 090	465 884	472 422	476 266
Kommunbidrag	477 090	465 884	472 422	476 266
Resultat	16 000	0	0	0
Specificerade kostnader:				
Kommunbidrag 2024		464 974		
Ramreglering tillfälliga tillskott		- 4 300		
Volymanpassning demografi		3 127		
Sänkning PO-pålägget i kommunen, 45,75% till 41,39%		- 10 078		
Korrigerigering fristående aktörer utifrån sänkning PO-pålägg		-1 338		
Kompensation för prisuppräkning		1 716		
Lönerevision 24 omräknat på 12 månader		11 179		
Finansieringsprincipen för generella statsbidrag mm		897		
Tillskott generella kostnadsökningar		3 400		
Utökad internräntan ersättning för ökade kostnader till fristående aktörer		500		
Korrigerigering (utifrån felaktig fördelning i samband med omorganisationen från kommunfullmäktige)		- 4 192		
SUMMA		465 884		

Utdrag från beslutad internbudget 2025:

För fördjupad information läs mer i Arbetsmarknads- och gymnasienämndens beslut från november 2024 om internbudget: Hid: 2024.754

I konsekvensbeskrivningen av budgeten för 2025, i samband med de preliminära planeringsförutsättningarna inför 2025, beskrevs utmaningarna inför budgeten 2025 som är omhändertagna i budgetarbetet.

Alla behov kostnadsberäknades inte till konsekvensbeskrivningen utifrån de preliminära planeringsförutsättningarna, dvs det fanns behov som planeras att prioriteras i egen budget i alla verksamheter, genom omfördelning av resurser inom egen verksamhet. Sådana prioriteringar görs alltid utifrån nämndens "normala" kostnadsökningar.

Det som lyftes fram i konsekvenserna var osäkerhetsfaktorerna kring de fristående verksamheternas framfart. De utmanar budgeten inom gymnasieskolan. Utvecklingen för detta är dock svårt att bedöma i dagsläget. Även ökade kostnader kopplat till de politiska satsningarna beskrevs, internationell engelsk utbildning (IB) startade höstterminen 2024 och har ett utökat behov motsvarande 2,1 mkr. Även lokalerna för yrkesprogrammen behöver utökas för att omhänderta det ökade söktrycket, kostnaden för detta bedömdes till 1,3 mkr.

Ett tillskott motsvarande 3,4 mkr gavs och under hösten har budgetarbetet pågått, konsekvenserna har uppdaterats under hösten och övriga verksamheter har inte haft några behov. Tillskottet fördelas till gymnasieskolan för att omhänderta den politiska satsningen på internationell gymnasieskola (International Baccalaureate) med 2,1 samt satsningen på utökade lokaler för att kunna utöka yrkesprogrammen med 1,3 mkr.

Nämndens kommunbidrag för 2025 har även räknats upp med kommunens modell för prisuppräknningar, internräntan är oförändrad med 2,5%. Kompensationen för ökade utbetalningar kopplat till internräntan gavs i ett tillfälligt tillskott inför 2024 till nämnden, därför föreslås åter ett tillskott till nämndens inför 2025 pga. höjningen av internräntan inför 2024. Personalomkostnadspålägget (PO) sänks från 45,75% till 41,39% och korrigeras utifrån det, även avseende utbetalningar till fristående aktörer. Den demografiska modellen ger gymnasieskolan ett tillskott med 3,1 mkr. Nämndens kompenseras för löneökningar, detta anslag finns på finansförvaltningen och betalas ut i takt med att löneavtalen blir klara.

Nämnden fortsätter att utveckla alla verksamheter och har inför 2024 en budget i balans.

Tillväxt, integration och arbete

Arbetsmarknadsenheten har under året haft en ökad efterfrågan på arbetsträningsplatser främst från Arbetsförmedlingen. Den låga arbetslösheten medför att de individer som anvisas till kommunen står väldigt långt från arbetsmarknaden. Flera av personerna har medverkat i flera olika arbetsmarknadspolitiska insatser under åren utan att lyckats och har stort behov av stödinsatser. Ett utvecklingsarbete är påbörjat för att skapa fler verktyg och samarbeten för att tillgodose behoven hos målgruppen. En del i arbetet med individen som har ökat är att hjälpa individen att komma i kontakt med rätt myndighet/instans för att få hjälp och stöd utifrån sina behov och förutsättningar.

Antalet ungdomar inom feriejobbverksamheten minskade jämfört med tidigare år. Mindre ungdomsgrupper och en god arbetsmarknad medför att färre ansöker om feriejobb. Luleå kommun har en garanti som innebär att alla som ansöker och har rätt ålder garanteras tre veckors feriejobb. Det medför att det är svårt att budgetera verksamheten eftersom det kan variera från år till år hur många som ansöker om jobb under sommaren.

Inventariebanken flyttar under hösten 2024 till nya lokaler vilket medför en ökad hyreskostnad på 960 tkr/år. De nya lokalerna är däremot betydligt mer anpassade för verksamheten än tidigare.

Inom tillväxtenhetens verksamhet har flera nya satsningar startat och flera projektansökningar har lämnats in under hösten för att utöka samarbetet med andra aktörer samt jobba brett med frågan om att attrahera och behålla kompetens i Luleå. Flera av projektansökningarna har lämnats in till Europeiska socialfonden och beslut om finansiering sker i mitten av december. En satsning som har påbörjats under hösten syftar till att få fler studenter från universitetet att stanna kvar i regionen efter sina studier. Arbetet sker i samverkan med näringslivet samt Luleå tekniska universitet, Luleå science park, Boden Business Park och Bodens kommun.

Kommuntalet för mottaganden av nyanlända under 2025 är på motsvarande nivåer som under 2024. Under sommaren 2024 fick de individer som sorterar under massflyktingsdirektivet och varit här i minst två år möjlighet att folkbokföra sig i Sverige. Det medförde att ett flertal av de flyktingar som kom i samband med att kriget i Ukraina bröt ut har nu valt att folkbokföra sig.

Vuxenutbildningen

Industriutbildningen som håller på att byggas upp beräknas att starta i mitten av januari och kommer att startas som en pilotutbildning. Två lärare är rekryterade till

utbildningen och beräknas kostnadstäckas av det statsbidrag Vuxenutbildningen får för att bedriva utbildning under förutsättning att utbildningsplatserna fylls men kostnaden för lokalen måste budgeteras. Utbildningen är sökbar i hela landet men kan bara sökas utan medgivande från hemkommunen i samverkansområdet Vuxenutbildningen södra Norrbotten. Den basutbildning som planerats kommer att vara cirka 20 veckor lång men kan justeras utifrån behov från industrin.

Vuxenutbildningen planerar även att satsa på en ny vårdutbildning som ska bli både mer tidsenlig och mer attraktiv. Under förutsättning att man får sökande till utbildningarna så kommer det att innebära ett ekonomiskt nollsummespel förutom lokalhyran där budgeten måste utökas.

De grundläggande- och gymnasiala utbildningar Vuxenutbildningen bedriver i egen regi ökade i snitt med över 20% under senare delen av året och kan komma att behöva resursförstärkning ifall trenden håller i sig. Redan nu samnyttjas lärare för att täcka de behov som uppstått i så stor utsträckning som är möjligt.

Vuxenutbildningens nya yrkeshögskoleutbildningar för järnvägsunderhåll marknadsfördes ganska hårt under upptakten av 2024 vilket ledde till att utbildningarna för bantekniker fylldes samt att man kunde starta kontaktledningstekniker trots att inte gruppen var full, men tack vare ekonomiskt stöd från Myndigheten för Yrkeshögskola kunde man ändå starta den. Under 2025 kommer massiva marknadsföringsinsatser att göras för att ytterligare stärka bilden av YH samt att marknadsföra Luleå som plats att bo på. Yrkeshögskolan sökte även ytterligare en utbildning (laborant) under 2024 som man får besked om i januari.

För SFI:s del har man återigen kö till utbildningen vilket är lite oväntat. Kön har förutom att den växt ändrat innehåll och förskjutits mer mot de högre studievägarna. Den förklaring som finns är att det kommer fler människor med medföljande till LTU samt att man kommit till Sverige som gästarbetare och vill lära sig språket för att kunna bli en del i samhället. Detta skapar som så många gånger förr en oförutsägbarhet som blir svår att hantera och kräver is i magen. SFI beräknar att göra ett nollresultat för 2025 men flaggar för att det kan komma att behöva förstärkas om det blir ytterligare kö.

Vuxenutbildningen bedriver också ett antal projekt med syfte att skapa organisatoriska fördelar inte minst då det kommer till kompetensförsörjning. Man har bland annat sökt projektmedel för att skapa mobila team tillsammans med socialtjänsten med syfte att kunna underlätta för språkutbildning på arbetsplats.

SFI bedriver även uppsökande verksamhet för föräldralediga mammor. Projektet innebär att erbjuda språk- och samhällsundervisning på mötesplatsen för öppna förskolan där föräldralediga utlandsfödda mammor ofta träffas.

Gymnasieskolan

Hösten 2022 startade uppdraget att arbeta för en internationell gymnasieutbildning där undervisning sker på engelska. Detta som ett led i att vara förberedd för den gröna omställningen. Tillgång till utbildning som bedrivs på engelska kan bli en nyckelfaktor för att locka kompetens till Luleå.

I april 2024 fick skolan godkänt av International Baccalaureate Organization (IBO) och är nu en certifierad IB-skola. Det förberedande året är i gång med en mindre elevgrupp, och hösten 2025 startar själva IB-utbildningen. Skolan arbetar för ett ökat elevantal kommande år. Här blir samverkan med Luleås internationella grundskola, som också startat hösten 2024, en viktig faktor.

Gymnasiet fortsätter också sin satsning på internationellt utbyte via programmet Erasmus+. Yrkesprogrammen och två högskoleförberedande program är ackrediterade, och en ansökan är inlämnad för ackreditering av samtliga högskoleförberedande program. Det innebär fina möjligheter till kompetensutveckling, samverkan med utbildningar runt om i Europa, elevutbyten och praktikplatser för hela gymnasieskolan. Kostnaderna täcks via Erasmus+. Under budgetåret 2023 deltog 16 elever i utlandspraktik, 22 elever i utbyten. I personalen deltog 17 lärare i jobbskuggning och tre deltog i kurser. Utöver det har lärare följt med eleverna på utbyten och för att bedöma elevernas framsteg under deras utlandspraktik. Tillsammans har de tre ackrediteringarna i gymnasiet under läsåret 23/24 tagit emot 123 412€ i EU-medel.

Hösten -25 står gymnasieskolan inför en stor och förändring när ämnesbetygsreformen, GY25, ska implementeras. Det nuvarande kurssystemet byts ut till sammanhållna ämnen som delas upp i olika nivåer. Alla ämnen har setts över och reviderats. Syftet med reformen är att:

- elever ska få längre tid på sig för att hinna fördjupa sig i ämnet innan betyg sätts
- lärare ska få bättre förutsättningar att bedriva undervisning långsiktigt
- betyget återspeglar vad eleven kan i slutet av ett ämne.

Arbetet med implementeringen av Gy25 inleddes redan tidigt under 2024 efter att en behovsinventering gjorts. Det som framkom i enkäten var att lärarna önskade gott om

tid och att kunna diskutera med kollegor om vad förändringen innebär i alla ämnen de undervisar. Av den anledningen gjordes en periodisering av ämneslagen så att alla lärare kan ta del av ämneslag i samtliga ämnen som de undervisar i. Det är också av stor vikt att utöver att diskutera om specifika ämnen få tillfällen att diskutera programmens olika karaktärer i programlagen. Trots att vi tidigt påbörjade implementeringen är det fortfarande ett gediget arbete kvar att göra. Rektorer planerar för enhetsspecifika insatser. Centralt för gymnasieskolorna är en kompetensutvecklingsinsats upphandlad och kommer att äga rum i början av december -24 respektive januari -25.

Med start i januari 2024 tilldelades varje skolenhet en förstelärare som i samverkan med rektor har i uppdrag att utveckla de specifika utmaningar som enheten brottas med. Efter analys i gymnasiets ledningsgrupp identifierades särskilt prioriterade ämnen som tilldelades 1 – 3 förstelärare. Dessa är svenska och svenska som andraspråk – 2 förstelärartjänster, matematik – 3 förstelärartjänster, idrott och hälsa – 2 förstelärartjänster, yrkesutbildning – 3 förstelärartjänster och engelska – 1 förstelärartjänst. Ämnesförstelärarnas uppdrag är att arbeta för att fler elever ska nå minst E i kursen.

Luleå Gymnasieskola har stort fokus på att bidra till Luleås och regionens kompetensförsörjning. Det pågår många utvecklingsinsatser kring yrkesprogrammen och samverkan med företag och arbetsliv har intensifierats de senaste åren. Yrkesprogrammen har ökat i volym, och en strategisk planering för att utifrån ekonomiska och organisatoriska förutsättningar successivt öka kapaciteten på program där efterfrågan från arbetslivet stor. Tillsammans med vuxenutbildning och arbetsmarknad fokuserar gymnasiet på att leva upp till den politiska målsättningen om en utbildningskapacitet som bättre förser framtidens Luleå med kompetens.

Elevantalet i Luleå Gymnasieskola har ökat. Färre elever än förväntat har valt andra skolor hösten 2024, och trenden är också att fler elever än prognosticerat har valt Luleå gymnasieskola vilket är en positiv utveckling.

Den psykiska ohälsan ökar bland unga och fler har behov av särskilt stöd och färre elever har med sig de förkunskaper de behöver för att klara av gymnasiet. Andelen elever som saknar behörighet till nationella program har ökat, vilket innebär att introduktionsprogrammen i Luleå Gymnasieskola ökar i volym. Inslag av social oro och ett normbrytande beteende blir vanligare. Gymnasiet måste rusta för att möta dessa behov. Därför planeras bl a för en förstärkning av elevhälsan. Kompetens tillförs också i form av socialpedagoger.

Alla skolor måste idag ha fokus på skolsäkerhet, utifrån den samhällsutveckling vi ser. Det ställer krav på att se över lokalers utformning och bemanning. Det kan bli nödvändigt med olika typer av säkerhets- och trygghetsskapande infrastruktur, såsom larm- och passagesystem och ID-kort för elever. Inom en snar framtid kommer ny lagstiftning med skärpta krav på skolhuvudmän om ansvar för förebyggande skolsäkerhetsarbete. Luleå Gymnasieskola arbetar strategiskt för att bygga upp ett stabilt systematiskt skolsäkerhetsarbete.

1.8.2 Investeringsbudget 2025

(Tkr)	Bokslut 2023	Prognos 2024	2025	2026	2027
- Intäkter					
- Kostnader		6 700	1 600	1 600	1 600
Nettoinvesteringar		6 700	1 600	1 600	1 600
Specificering:					
Inventarier lärlingsutbildningar (vux nyinvestering)		200	200	200	200
Inventarier lärlingsutbildningar (vux reinvestering)		200	200	200	200
Inventarier gymnasiet		1 200	1 200	1 200	1 200
Inventarier Laborarieutrustning (Vux)		5 100			

AGN bildades den 1 september 2023 och investeringsbudgeten för den nya nämnden är beslutad för 2025. För att det ska bli korrekta jämförelser finns därför inga siffror för bokslut 2023.

För arbetsmarknads- och utbildningsförvaltningens investeringar i inredning och verksamhetsutrustning så fördelas åtgärder i alla verksamheter och prioriteringar för 2025 är planerade tillsammans med verksamheterna.

Vuxenutbildningen blev under sommaren 2023 beviljade 20 miljoner kronor (mkr) från Tillväxtverket för investering och uppbyggnad (finansieringen motsvarar avskrivning på finansieringen) av ett industriutbildningslab kopplat till omställning mot grön industri. Målet är att under 2024-2026 göra investeringar på totalt cirka 20 mkr för detta ändamål, genom omprioritering och därmed ombudgetering inom den kommunala budgetramen.

1.9 Uppföljning av mål

Verksamhetsplanen följs upp vid varje delår (i slutet av april och augusti) samt vid helåret i december. Vid dessa tillfällen kommer målen att följas och de mätetal som är möjliga att inhämta till respektive tidpunkt kommer att rapporteras.

2 Bilaga: Plan för uppföljning av privata utförare

2.1 Bakgrund

Kommuner får enligt kommunallagen lämna över verksamhet till privata utförare³. Kommunen är ansvarig gentemot medborgarna för dessa verksamheter på samma sätt som för verksamhet som bedrivs i egen regi. Enligt kommunallagen har nämnderna inom sitt verksamhetsområde ansvar för att se till

- att verksamheterna drivs enligt lagar, föreskrifter samt mål och riktlinjer,
- att den interna kontrollen är tillräcklig och
- att verksamheten drivs på ett i övrigt tillfredsställande sätt.

Detta gäller oavsett om verksamheten utförs i egen regi eller utförs av en privat utförare.

När en kommunal angelägenhet överlämnas till en privat utförare ska kommunen följa upp och kontrollera verksamheten (10 kap 8 § KL). Det är varje nämnd som ansvarar för uppföljning och kontroll inom sitt ansvarsområde. Uppföljningen har två övergripande syften:

- Kontrollera att verksamheten utförs i enlighet med lagstiftning, mål och riktlinjer för verksamheten.
- Utgöra ett underlag i kommunens förbättringsarbete för att utveckla och förbättra verksamhet och tjänster till medborgarna.

³ Med privat utförare avses, enligt 10 kap 7 § kommunallagen, en juridisk person eller en enskild individ som har hand om skötseln av en kommunal angelägenhet. En juridisk person är ett aktieföretag, handelsbolag, ekonomisk eller ideell förening eller stiftelse. Även ideburna organisationer och kooperativa föreningar kan vara privata utförare. Däremot avses inte hel- eller delägda kommunala bolag eller kommunala stiftelser. De aktuella lagbestämmelserna gäller när kommunen är att betrakta som huvudman för en angelägenhet. Fristående förskolor och skolor är inte privata utförare utan är sina egna huvudmän och omfattas inte av programmet. Även utförare av personlig assistans enligt socialförsäkringsbalken är undantagna.

Varje nämnd ska med kommunfullmäktiges program för privata utförare som grund utarbeta en årlig plan för när och på vilket sätt avtal och verksamhet ska följas upp. Här följer Arbetsmarknads- och gymnasienämndens plan för uppföljning av privata utförare.

2.2 Privata utförare inom Arbetsmarknads- och gymnasienämndens ansvarsområde

Uppföljningsplanen för Arbetsmarknads- och gymnasienämndens ansvarsområde omfattar upphandlad kommunal vuxenutbildning gällande yrkesutbildning samt teoretiska kurser och svenska för invandrare (SFI). Avtal för utförande upphandlas genom LOU (2016:1145).

2.2.1 Ansvar

Kommunen är i egenskap av huvudman ansvarig för eleven under hela utbildningstiden. Genom avtal överläts delar som omfattar exempelvis planering, genomförande och utvärdering av undervisning inklusive dokumentation och bedömning av elevs lärande till leverantör. Leverantören ska utföra uppdragen i huvudmannens ställe och beakta det ansvar som följer därav, samt ge huvudmannen all nödvändig insyn i utbildningen. Huvudmannen är ytterst ansvarig inför myndighet som utövar tillsyn inom området kopplat till skollag och förordning. Uppdraget är, om inget annat avtalats, slutfört när uppdragsresultatet redovisats på det sätt parterna kommit överens om. Uppdraget anses även som slutfört om elev avbryter sin utbildning och uppdragsresultatet redovisats på det sätt parterna kommit överens om.

2.2.2 Säkerställande av leverans

Leverantören är skyldig att leverera redan avropade kurser även efter avtalets upphörande. Leverantör rangordnad som nr 1 tillfrågas först vartefter efterföljande leverantör, nr 2 etc., tillfrågas om föregående rangordnad leverantör ej kunnat tillmötesgå aktuell beställning/avrop. Vid allvarliga missförhållanden har beställaren (huvudman) rätt att avbryta alla pågående uppdrag med omedelbar verkan och avbryta avrop. I de fall avrop avbryts har huvudmannen rätt att direkt gå till den leverantör som är rangordnad som "nästa i ordningen" nummer 2 eller 3 för nytt avrop.

2.2.3 Uppföljning av elever hos privata utförare:

Studie- och yrkesvägledare, rektor och specialpedagog följer veckovis upp elever som läser hos externa leverantörer, via leverantörens lärplattformar. Uppföljningen syftar till att på ett tidigt stadium fånga upp elever med behov av stöd samt att säkerställa att rätt studieplaner är aktiverad för eleverna och att eleverna är rätt registrerade, dvs är aktiva/avbrutna.

2.3 Plan för uppföljning och rapportering under 2025

Nedan följer en översikt över vad som ska rapporteras till nämnden och när det ska rapporteras.

2.3.1 Omfattning, studieresultat och avbrott

Följande rapporteras till nämnden vid **delår 1 2025** för omfattning och resultat 2024

Omfattning, leverans av kommunal vuxenutbildning via externa leverantörer									
	Yrkesvux			Teoretiska kurser gymnasial nivå			Teoretiska kurser grundläggande nivå		
	Externt	Internt	Totalt	Externt	Internt	Totalt	Externt	Internt	Totalt
Antal årstudieplatser									
Andel årstudieplatser									

Omfattning, leverans av kommunal vuxenutbildning per extern leverantör					
	Astar	Hermods	Yrkesakademin	Arena utbildning	Trainor
Antal årstudieplatser					
Andel årstudieplatser					

Resultat per extern leverantör, Andel godkända betyg och avbrott per år					
	Astar	Hermods	Yrkesakademin	Arena utbildning	Trainor
Andel godkända betyg					

Andel avbrott					
---------------	--	--	--	--	--

2.3.2 Löpande kvalitetsuppföljning

Följande rapporteras till nämnden vid delår 1, delår 2 samt vid helåret 2025 och gäller såväl avslutad utbildning samt utbildning som pågår under 2025

Kvalitetsfrågor som lyfts vid kursråd eller yrkesråd/branschråd under senaste delåret med respektive extern leverantör	
Astar	
Hermods	
Yrkesakademin	
Arena utbildning	
Trainor	

Eventuella klagomål som inkommit under senaste delåret, per aktör	
Astar	
Hermods	
Yrkesakademin	
Arena utbildning	
Trainor	

Följande rapporteras till nämnden vid helåret 2025 och gäller elever som avslutat utbildning under 2024

Resultat per extern leverantör, andel elever i arbete i rätt bransch 6 mån efter avslutad yrkesutbildning			
	<u>Astar</u>	Yrkesakademin	Arena utbildning
Andel godkända betyg			
Andel avbrott			

2.3.3 Särskild kvalitetsuppföljning

Alla externa utförare upphandlas gemensamt inom Vuxenutbildningen södra Norrbotten⁴ (VSN). När det finns behov av särskild avtalsuppföljning identifieras detta genom samverkan i VSN. För 2025 har behov av särskild avtalsuppföljning av leverantören Yrkesakademin identifierats i samband med bransch- och kursråd, individuell elevuppföljning samt inkomna klagomål. En handlingsplan för 2025 har gjorts för att åtgärda identifierade behov. Handlingsplanen innehåller områden som struktur⁵, undervisning⁶, kommunikation, dokumentation, arbetsplatsförlagt lärande (APL). Beslut om hur handlingsplanen ska följas upp fattas tidigt under 2025 av de

⁴ Vuxenutbildningen södra Norrbotten är ett samverkansorgan kring vuxenutbildning där Luleå kommun, Piteå kommun, Kalix kommun, Bodens kommun och Älvsbyns kommun ingår.

⁵ Området struktur innehåller åtgärder kopplat till tex strukturerade utbildningsinsatser för personal, struktur kring undervisningsplanering och information om eventuellt inställda lektioner, rutiner kring klagomålshantering, rutiner kring rapportering av yrkeskompetensbevis m.m.

⁶ Området undervisning innehåller åtgärder kopplat till tex säkerställande av lärarledd undervisning, dokumentation av betygs- och bedömningsunderlaget, dokumentation av extra anpassningar m.m.



rektorer inom VSN som är ansvariga för utbildning hos externa leverantörer. En kortfattad redovisning av hur långt arbetet med handlingsplanen har kommit redovisas till Luleå kommuns Arbetsmarknads och gymnasienämnd vid varje delår och helår 2025.

